



II EDICIÓN
**Atlas Gallego
de la Empresa
Comprometida**

GALICIA SMART BUSINESS

2021



Economía Digital Galicia
www.economiadigital.es/galicia

Segunda edición

Atlas Gallego de la Empresa Comprometida

Galicia Smart Business

Año 2021

Director Economía Digital Galicia

Julián Rodríguez

Dirección técnica

Marcelino F. Mallo

Dirección de desarrollo

Virgilio Costas

Redacción Economía Digital Galicia

Cristina Díaz Pardo

Javier García Casco

Rubén Rodríguez

Eila Rodríguez Filgueiras

Equipo técnico, diseño y comunicación - Táctica y Estrategia de Comunicación

Ana Sanjuás

Eva Sobreira

Andrea Pérez

Edita:

Economía Digital de Galicia S.L. B70325923

Rúa Alcalde Puga y Parga 2, planta 1 15006 - A Coruña

Registro Mercantil de A Coruña. Hoja C-48412, Tomo 3446 Folio 40

Imágenes:

Banco de imágenes Freepik

Foto página 43: Pxhere.com - Jose Luis Cernadas



PATROCINADORES GALICIA SMART BUSINESS:



La segunda edición del <i>Atlas Gallego de la Empresa Comprometida</i>	04
Empresas participantes en el AGECE	06
Metodología	08
Las apuestas de Economía Digital Galicia	11
Julián Rodríguez. Director de Economía Digital Galicia	
Un Atlas ya imprescindible	12
Marcelino Fernández Mallo. Economista y consultor	
ESG y reputación, el único camino para crecer	13
Virgilio Costas. Socio director de Táctica y Estrategia de Comunicación	
Conclusiones generales del AGECE	14
Categoría <i>Buen gobierno</i>	18
A1: Política ética	
A2: Certificaciones éticas	
A3: Pacto Mundial de la ONU	
A4: Transparencia activa	
A5: Transparencia económico-financiera	
Resultados categoría <i>Buen gobierno</i>	
Categoría <i>Medio ambiente</i>	26
B1: Certificaciones medioambientales	
B2: Gasto anual en protección ambiental	
B3: Control emisión gases efecto invernadero	
B4: Evolución emisión gases efecto invernadero	
B5: Uso de fuentes de energías renovables	
B6: Bioeconomía circular	
Resultados categoría <i>Medio ambiente</i>	
Categoría <i>Entorno</i>	36
C1: Peso de los proveedores gallegos	
C2: Expansión de mercados	
C3: Peso del personal en Galicia	
C4: Participación social	
C5: Cultura y lengua gallegas	
C6: Investigación y desarrollo	
Resultados categoría <i>Entorno</i>	
Categoría <i>Personas</i>	46
D1: Incremento de personas al año	
D2: Formación	
D3: Estabilidad	
D4: Personas con discapacidad	
D5: Igualdad	
D6: Teletrabajo	
D7: Procesos participativos	
D8: Crisis Covid19	
Resultados categoría <i>Personas</i>	
Análisis de las empresas participantes	56

A high-angle, black and white photograph of a business meeting. Three people are gathered around a table. One person in the foreground is wearing a black and white striped shirt and is pointing at a laptop screen. Another person in the background is wearing glasses and a dark top, looking at a document. A third person's hand is visible on the right side of the frame. The table is covered with papers, including a large chart with a jagged line graph. A laptop is open in the foreground. A pen lies on the table in the bottom right corner. A vertical teal bar is on the left side of the image.

La segunda edición del Atlas Gallego de la Empresa Comprometida

Una herramienta necesaria

El Atlas Gallego de la Empresa Comprometida –AGEC– nació en el año 2020 con un doble fin: apoyar la competitividad de las empresas gallegas y contribuir a la definición de una política económica de Galicia dentro de los parámetros de sostenibilidad que establece la estrategia de la Unión Europea y la propia tendencia de las economías del planeta. Aquellas palabras de ayer carecen hoy de sentido si no les añadimos el factor que cuestionó cada realidad desde su irrupción: el Covid-19.

Si en aquel momento entendíamos que la posición a favor de la ética, del desarrollo local, de la economía de proximidad, de la protección del medio natural y del cuidado de las personas suponía el requisito básico que la sociedad debería exigir a sus empresas, tras la llegada del **coronavirus** tales requerimientos se volvieron inexcusables. Más que nunca, el **Compromiso** del mundo empresarial respecto de las comunidades en las que desarrolla su actividad representa la única actitud posible.

El AGECE se diseñó con el propósito de identificar y **subrayar esa actitud de compromiso**. Por tal motivo, no establecimos un ranking que estimulara la competencia entre las empresas que lo forman. La auténtica intención del Atlas es conocer la situación del **tejido empresarial gallego** respecto a las variables que determinan su compromiso con el país –su economía, su medio, su idiosincrasia y su gente– y poner en valor las **compañías ejemplares** que de alguna manera marcan el camino a seguir. Por eso hablamos de Atlas y no de ranking.

Galicia, como unidad territorial y comunidad, enfrenta unos **desafíos propios** derivados de una estructura económica que necesita reforzar, y unos **desafíos globales** que llegan de la mano del calentamiento global y de potenciales amenazas intempestivas –tipo coronavirus– que pueden poner en riesgo los ya de por sí inestables equilibrios económicos y sociales y hasta las dinámicas que entendíamos garantizadas; he ahí como ejemplo la crisis mundial de suministros que nadie fue capaz de vislumbrar.

En este contexto, presentamos la **segunda edición** del **Atlas Gallego de la Empresa Comprometida**, con el convencimiento de poner a disposición de Galicia una herramienta de alto valor para nuestra economía y sus empresas; por tanto, también para el conjunto de la sociedad gallega.



Empresas participantes

El Atlas crece con nuevas empresas

Para la elaboración del Atlas, Economía Digital Galicia invitó a participar a las empresas con sede fiscal en Galicia con una facturación superior a los 2 millones de euros o con una plantilla superior a los 30 trabajadores. Posteriormente, se solicitó directamente el concurso de las 920 compañías o grupos empresariales con una facturación superior a los 10 millones de euros y más de 50 trabajadores, una muestra que representa a más 1.325 sociedades.

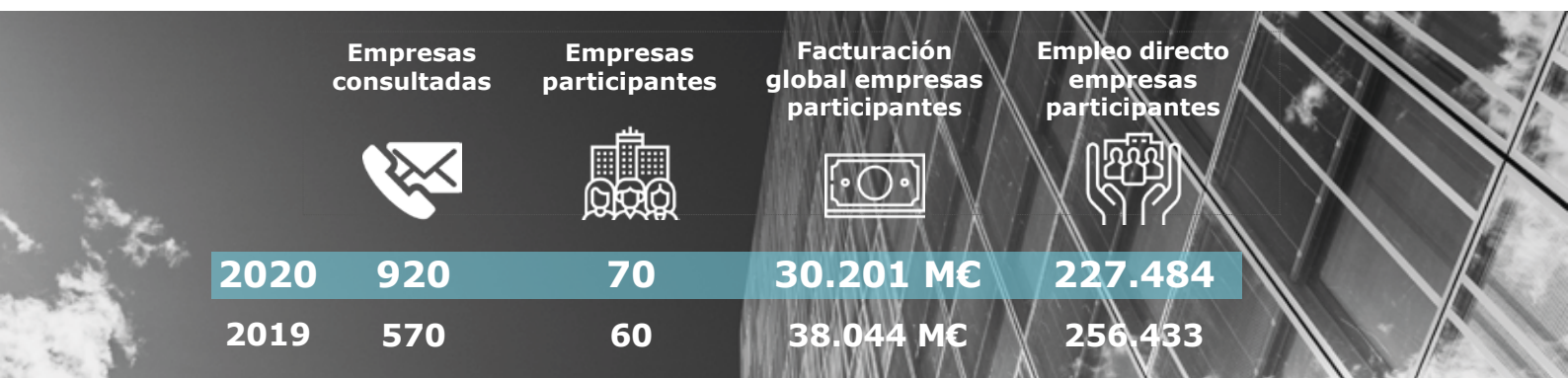
Finalmente, el AGECE 2021 está formado por **70 empresas**, que suman una **facturación global de 30.201 millones de euros** y cuentan con **227.484 empleos** directos. Suponen un 16% más que en el año 2020; de ellas, el 53% entran por primera vez en el Atlas.

Por **provincias**, el 55,7% de las empresas que participan en el Atlas están localizadas en A Coruña, el 32,9% en Pontevedra, el 8,6% en Lugo y únicamente el 2,8% en

Ourense; una diferencia entre las provincias atlánticas y las del interior que refleja esa dicotomía tradicional en la distribución territorial de la economía gallega.

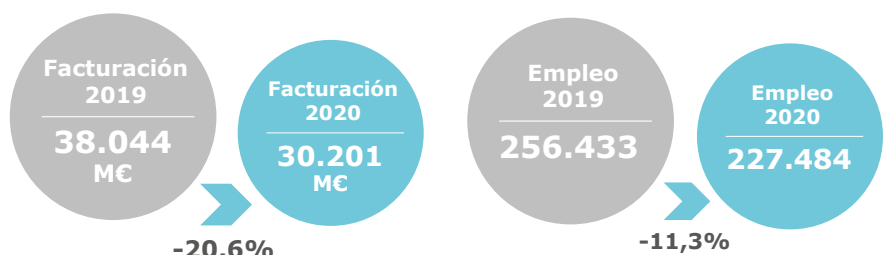
Atendiendo al tamaño, las empresas participantes se clasifican de la siguiente manera:

Facturación 2020	Nº empresas
Por encima de los 1.000 millones €	4
Entre 500 y 1.000 millones €	3
Entre 100 y 500 millones €	10
Entre 50 y 100 millones €	8
Entre 10 y 50 millones €	34
Menos de 10 millones €	11



El **efecto del Covid-19** se constata ya al observar la **facturación** de las empresas participantes en el Atlas, que cae un 20,6% entre 2019 y 2020. El **empleo** también se resiente pero con una menor intensidad; en concreto, sufre una pérdida del 11,3% en ese mismo período.

Facturación y empleo de las empresas participantes



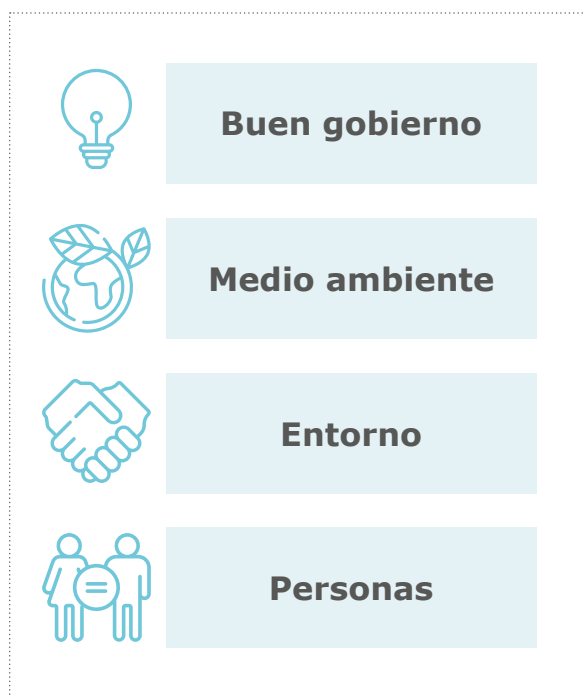
A group of people are gathered around a table, engaged in a collaborative activity. The table is covered with various items: a large sheet of paper with hand-drawn diagrams and text, several colorful sticky notes (yellow, pink, and blue), a red marker, and a clipboard. The people's hands are visible, pointing to different parts of the diagrams and sticky notes. The background is slightly blurred, focusing attention on the collaborative work. A vertical teal bar is on the left side of the image.

Metodología

Objetividad y transparencia

La **metodología de medición y análisis** utilizada fue descrita con detalle en la **primera edición del Atlas** (*se puede consultar en este [enlace](#)*). En esta segunda edición, el procedimiento general no varió; únicamente se añadieron variables y alguna ya presente en la primera edición modificó su modo de cálculo. Así pues, en la segunda edición del Atlas expondremos la metodología utilizada de una manera abreviada.

El Atlas se articula en **cuatro Categorías**. Cada una de ellas corresponde a uno de los campos o áreas principales donde cristaliza el compromiso de la empresa con su comunidad. En concreto, esas cuatro categorías son:



Las categorías son analizadas a partir de **Variables** identificativas del compromiso de las empresas hacia cada una de las áreas. El AGEC 2021 recurrió a un total de *27 variables*, dos de ellas de carácter general (*Facturación y Empleo*). Estas variables se pueden estructurar en *atributos*, los cuales representan los distintos ámbitos de la realidad que se pretende medir. Por ilustrarlo con un ejemplo, la primera variable en la categoría *Bueno Gobierno* es *Política ética*, que se divide en los seis atributos siguientes:

- Existencia de un código ético en la empresa
- Implantación de procesos de seguimiento del comportamiento ético
- Procesos específicos de información y transparencia en aplicación del código ético
- Aplicación de sanciones por prácticas contrarias al comportamiento ético
- Convocatoria de eventos formativos en torno a la ética
- Exigencia de un código ético a proveedores

Las variables y los atributos pueden ser dicotómicos (respuesta Sí o No), pueden invitar a elegir una observación entre un conjunto de varias opciones, o pueden resultar continuos, es decir, presentar un valor numérico. Estos valores numéricos fueron tratados siempre como magnitudes relativas para evitar el sesgo derivado de las diferencias de tamaño.

En la siguiente tabla indicamos el número de **variables y atributos** manejados por categoría en esta segunda edición del *Atlas Gallego de la Empresa Comprometida*:

Variables y atributos por categoría

CATEGORÍA	Nº VARIABLES	Nº ATRIBUTOS
General	2	-
Buen Gobierno	5	27
Medio Ambiente	6	21
Entorno	6	13
Personas	8	15

La **amplitud de realidades** observadas propicia un análisis diverso y descarta el efecto perturbador sobre los resultados que podría tener alguna variable en caso de que el estudio se hubiera restringido a unos pocos conceptos, y asegura además un peso equilibrado de las realidades que componen el Atlas.

Una vez recopilados los datos, procedentes en su mayoría de una encuesta cubierta por las empresas participantes, son tratados mediante cálculos matemáticos. De este modo, se obtienen unos **índices por variable** que, agregados, componen el índice sintético de cada empresa respecto a cada categoría.

Los índices se hacen sobre una base 100 de modo que se facilita la comparación entre variables. La amplitud de variables y atributos y la objetividad que implica el cálculo de los índices, otorgan al Atlas un carácter de **total neutralidad** y, consecuentemente, de absoluta independencia respecto a cualquier cuestión ajena al contenido de las realidades analizadas.

Finalmente, los índices se trasladan a una **escala de niveles ilustrados** por estrellas los cuales vienen a representar los distintos estadios de compromiso –de 0 a 5– que muestra cada empresa respecto a las cuatro categorías definidas. Con ese panel de estrellas constituimos el *Atlas Gallego de la Empresa Comprometida*.

Las apuestas de Economía Digital Galicia

Julián Rodríguez

Director de Economía Digital Galicia

Esta larga caminata de Economía Digital Galicia comenzó con un paso hace ahora unos diez años, que se cumplen en 2022. En esta aventura estamos embarcados desde el primer momento los mismos periodistas, a quienes hay que sumar las incorporaciones que se han ido produciendo a lo largo de los años. Otro tanto ha sucedido con nuestra base accionarial, que también se ha ampliado. Hemos crecido juntos, por decirlo de algún modo. Y también lo ha hecho Economía Digital Galicia, aquel diminuto medio que echó a andar en 2012 y que es hoy grande si se atiende a sus usuarios, lectores, proyectos, anunciantes y patrocinadores.

A un período de consolidación en el mercado, lento al principio pero con un plan de crecimiento definido, se ha venido a sumar en los dos últimos años una estrategia en la que prima la diversificación de proyectos sin perder de vista esa clave de bóveda que es Economía Digital Galicia y sus lectores. Es así como nació en 2020, en plena pandemia, Galicia Smart Business (GSB), la iniciativa que ahora nos convoca.

Lo que comenzó como una idea que bien podría haberse sintetizado con un bolígrafo en una servilleta es hoy una propuesta que también apunta a la consolidación. Se trata del Atlas Gallego de la Empresa Comprometida en su segunda edición, mejorada y ampliada. El Atlas se integra en un todo, GSB, que nació con vocación de continuidad en el tiempo, con renovadas ofertas periodísticas.

El esfuerzo ha merecido la pena, a la vista del resultado. Lo que tiene el lector en sus manos o ante la pantalla de su portátil o móvil es un análisis en profundidad de la implicación y el compromiso de las empresas gallegas con la sociedad. Difícil valorarlo, cierto, pero no por ello hemos dejado de intentarlo. Y lo hemos hecho con una ecuación que se ha despejado

a través de dos elementos: el rigor y la objetividad. Fórmula ganadora. Y lo contamos en el Atlas. Con transparencia.

Hemos intentado huir de esa gran autopista que es la Responsabilidad Social Corporativa, sobre todo la mal entendida, la que se construye como herramienta de proyección de las propias empresas, y hemos transitado por una vereda mucho más interesante, al seleccionar nuestro equipo las variables y categorías que mejor pueden testar el compromiso de las empresas. Esa es la filosofía del Atlas Gallego de la Empresa Comprometida también en su segunda edición. Para lograrlo, Economía Digital Galicia ha contado de nuevo con el economista Marcelino Fernández Mallo, director técnico del Atlas, y el equipo liderado por Virgilio Costas Pumar, director de desarrollo. También en este caso crecemos juntos.

El Atlas Gallego de la Empresa Comprometida, en sus dos versiones, castellano y gallego, es una de las patas sobre las que descansa Galicia Smart Business, el gran paraguas que alberga otras iniciativas puestas en marcha recientemente. Es el caso de los Observatorios de Economía Digital Galicia, una propuesta audiovisual que nace también con la pandemia, toma forma tras el gran confinamiento y se consolida como punto de encuentro de la empresa, la economía y la propia sociedad gallega a lo largo de debates y entrevistas que se han difundido a través de nuestros canales durante todo el año.

Las apuestas de Economía Digital Galicia se renuevan y crecen, muestra inequívoca de nuestro compromiso. Y lo hacen con el mejor de los respaldos, el de sus lectores.



Un Atlas ya imprescindible

Marcelino Fernández Mallo
Economista y consultor

En agosto pasado, sucedió algo inédito en el paisaje nevado de Groenlandia, algo nunca antes registrado: llovió en su cima más alta, la llamada *Summit Station*. En Julio, se había batido el récord histórico de temperatura en el mundo, 54,4º en el Death Valley de California. Siracusa, en Sicilia, vivió este último verano la más alta temperatura registrada nunca en Europa: 48,8º. El Ártico observó también un dato tristemente histórico: el de menor superficie helada desde que esta variable se empezó a medir. 2021 ha dejado múltiples noticias alarmantes a medida que iba cubriendo fechas del calendario: inundaciones, sequía o incendios fuera de las magnitudes conocidas se sucedieron en los cinco continentes.

Durante este año que termina hemos asistido por otro lado a bruscos cambios sociales y laborales, iniciados durante 2020, fruto de el Covid-19. A eventos en otro momento impensables como las restricciones a los movimientos de las personas, los cierres temporales de establecimientos y servicios o el traslado de millones de puestos de trabajo desde la oficina hasta el hogar, se han sumado los desajustes entre oferta y demanda de múltiples mercados, el caos de la logística y la falta de suministros de miles de insumos y productos. Se habla de que esta quiebra de la tradicional dinámica de producción y consumo es un fenómeno temporal pero no se dice hasta cuándo durará ni si volverá a ocurrir una vez se resuelva.

Las consecuencias de lo expuesto en los párrafos anteriores son imprevisibles. Nadie puede aventurarse a pronosticar cómo y cuándo serán las próximas manifestaciones del calentamiento global ni tampoco a prever la evolución de la presente pandemia o de otras futuras probables. Hay, sin embargo, un efecto inequívoco: las economías locales tienen que hacerse

fuertes; han de dotarse de una capacidad de producción que asegure los suministros de los bienes básicos, y han de generar dinámicas internas de colaboración que den cohesión a sus comunidades.

El *Atlas Gallego de la Empresa Comprometida* se revela un instrumento cómplice de la sociedad para lograr los dos magnos objetivos, por varios motivos. En primer lugar, porque señala las mejores prácticas, los ejemplos a seguir; en segundo lugar, porque lo hace identificando las políticas y actitudes que favorecen el desarrollo autóctono, la creación de comunidad y el cuidado del medio natural; y en tercer lugar, porque se revela en sí mismo como un ejercicio de compromiso entre la propia empresa y la sociedad a la que pertenece.

Presentamos la segunda edición del Atlas sabiendo que habrá otras muchas. Entendemos que el Atlas se ha convertido ya en una herramienta imprescindible para valorar las estrategias en marcha de las empresas gallegas en su respuesta a las tendencias globales y las necesidades específicas del país.



ESG y reputación, el único camino para crecer

Virgilio Costas

Socio director de Táctica y Estrategia de Comunicación

La pandemia provocada por el coronavirus Covid-19 sumió a la economía en incontables incertidumbres. Casi dos años después del confinamiento, aún resulta difícil predecir cómo será la salida de la crisis y cuánto se tardará en recuperar los niveles de 2019. Sin embargo, han emergido algunas certezas evidentes. La primera, la “nueva normalidad” no será cómo la hemos conocido antes y, la segunda, que las empresas tendrán que demostrar elevados índices de compromiso con el entorno, con la sostenibilidad y un desarrollo ético en la gestión.

Los criterios ESG (Ambientales, Sociales y Gobierno corporativo, por sus siglas en inglés) marcarán la transformación de la economía en los próximos años. Ya no se trata de un ejercicio voluntarista o de “gestos” con el medio ambiente o los colectivos más desfavorecidos. El *greenwashing* para limpiar la imagen de las compañías en una campaña de marketing ahora está penalizado por los consumidores.

Además, la Comisión Europea está dispuesta aplicar una nueva estrategia para avanzar hacia una economía más sostenible y circular y acabar con las operaciones de maquillaje. Un claro ejemplo de ello es la decisión de destinar los fondos *Next Generation* a aquellos proyectos que contribuyan a una economía más ecológica, más digital, más resiliente y mejor adaptada a los retos de innovación que nos presenta el futuro. En resumen, se acabó la financiación para la vieja economía lineal.

En paralelo, la Unión Europea aprobó el reglamento mediante el cual establece el marco jurídico para facilitar las inversiones sostenibles¹, lo que obligará a los actores de los mercados financieros a dirigir sus recursos a proyectos sostenibles y de economía circular.

Por tanto, las empresas deben adaptar su actividad para contribuir a la mitigación del cambio climático, el uso sostenible y protección de los


recursos hídricos, la transición hacia una economía circular, la prevención y control de la contaminación y la protección de la biodiversidad y los ecosistemas. Aquellas compañías que decidan alejarse de estos criterios tendrán más dificultades para lograr recursos financieros en el mercado.

Además, no aplicar los criterios ESG pueden causar un daño reputacional en las empresas, penalizado por los consumidores y los grupos de interés con graves consecuencias, como la pérdida de credibilidad y confianza en el mercado. En una economía globalizada, ya no vale aquello de “lo que pasa en las Vegas, se queda en las Vegas”. Un breve incidente en lugares remotos provocará una crisis en la compañía sino se gestiona de acuerdo con criterios ESG y goza de buena reputación. Un ejemplo reciente de ello lo constituye el caso de los supermercados ALDI, que decidió retirar los productos de la huerta murciana de su oferta en todos los centros de Europa debido a un reportaje de televisión emitido en Alemania que cuestionó los métodos de riego de los agricultores murcianos y les acusó de ser responsables del desastre medioambiental del Mar Menor.

El *Atlas Gallego de la Empresa Comprometida* es un esfuerzo de investigación que pretende aportar valor a las empresas que ya aplican políticas respetuosas con el medio ambiente, el entorno y el buen gobierno. En este segundo estudio de Economía Digital Galicia han repetido dos tercios de las empresas que ya lo hicieron en la primera edición y se han sumado otras 30 más, que suponen un 50% de las 60 del año 2020.

Un claro ejemplo del interés que despierta el Atlas en el ámbito empresarial ya que estiman que es importante que se midan de forma objetiva los esfuerzos que realizan para cumplir con el entorno y la sociedad.

1. [Reglamento \(UE\) 2020/852](#) del PE y del Consejo de 18 de junio de 2020 relativo al establecimiento de un marco para facilitar las inversiones sostenibles y por el que se modifica el Reglamento (UE) 2019/2088

A blurred background image of a business meeting. In the foreground, a person's hands are visible, holding a pen and writing on a document. In the background, another person is partially visible, wearing a white shirt. A semi-transparent white rectangular box is centered over the image, containing the text 'Conclusiones generales'. A vertical teal bar is on the left side of the image.

Conclusiones generales

Compromiso frente a la pandemia

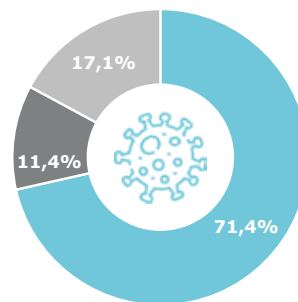
En la edición de 2021, quisimos que la primera cuestión a tratar fuese la política que siguieron las **empresas gallegas ante la pandemia**; no se podía comenzar de otra manera. El resultado fue que de las 70 empresas, 50 adaptaron la actividad a la evolución de la demanda sin recurrir a ningún tipo de ERTE o fórmula similar.

Las **restricciones impuestas por el Covid** afectaron de manera diferente a las empresas que participaron en la presente edición del Atlas Gallego de la Empresa Comprometida, ya que algunos sectores sufrieron una merma importante en sus ingresos mientras las que operan en otros ámbitos, como la alimentación o el tecnológico, experimentaron un notable crecimiento.

La foto global indica que las empresas del Atlas facturaron 30.201 millones de euros en 2020, lo que supone 7.843 millones de euros menos respecto a 2019 (reducción de un 20,6%) y 28.949 empleos menos (descenso de un 11,3%). Pero es una imagen distorsionada por el peso de Inditex. La multinacional con sede en Arteixo, que sufrió de manera severa las restricciones del confinamiento, registró un descenso del 27,9% de su facturación (7.884 millones de euros) y la plantilla se contrajo un 18,4% (32.495 trabajadores menos).

El resto de las empresas del Atlas suman una facturación global de 9.799 millones de euros, con un incremento del 0,4% (40,5 millones de euros) en 2020 respecto a 2019, mientras que en el apartado de

Políticas adoptadas para hacer frente a los desafíos derivados del Covid-19



- Continuamos la actividad adaptando la organización a la evolución de la demanda
- Prescindimos de los trabajadores temporales
- Adoptamos un ERTE que afectó a una parte minoritaria del conjunto de la empresa
- Adoptamos un ERTE que afectó a una parte mayoritaria del conjunto de la empresa

personal crearon 3.546 puestos de trabajo más, hasta alcanzar los 83.368 empleados (aumento del 4,4%).

Las empresas del ámbito tecnológico, I+D+i, energía renovable, alimentación o asistencial son las que experimentaron mayores crecimientos de empleo, con 5.471 trabajadores más, mientras que las del sector del retail, ocio o industrias no esenciales redujeron sus plantillas en más de 1.900 personas.



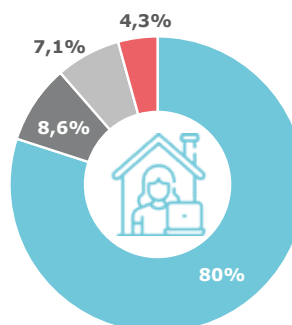
Otra cuestión derivada de la pandemia fue la **implantación del teletrabajo**. El Atlas verifica la actuación decidida en este apartado pues salvo tres empresas, el resto pusieron en marcha soluciones de trabajo en la casa, 5 porque ya disponían de una plataforma y hasta 62, el 88,6% del total, la desarrollaron para hacer frente a la pandemia.

Más allá de la reacción ante el Covid-19 y antes de profundizar en el estudio de cada categoría, pondremos de relieve las conclusiones generales del *Atlas Gallego de la Empresa Comprometida 2021*. En primer lugar, resulta obligado destacar las **12 corporaciones que obtuvieron una valoración de 3 estrellas o superior en las cuatro categorías**.

Entendemos que esto expresa la preocupación de esas compañías en todas las áreas en estudio lo que hace pensar en una **estrategia integral** ante los grandes asuntos que afectan al mundo en su globalidad, y a Galicia como su comunidad más próxima. Estas 12 organizaciones son, por orden alfabético, las que destacamos en la tabla inferior.

En la categoría **Buen Gobierno** es donde las empresas del Atlas alcanzan una **mayor puntuación**, con un índice de 56,6 puntos sobre 100, lo que demuestra a priori un alto compromiso con la ética y la transparencia; en esta categoría de Buen Gobierno, úni-

Desarrollo del teletrabajo



- Aplicamos el plan de teletrabajo que ya existía en la organización
- Implantamos en el conjunto de la organización un plan de teletrabajo que diseñamos a consecuencia de la pandemia
- Implantamos el teletrabajo para aquellos empleados/as que quisieron acogerse a él
- Descartamos el teletrabajo porque reduce la productividad

camente 10 empresas de las 70 del AGECE muestran una posición deficiente (0 o 1 estrellas), lo cual, además, implica una evolución positiva respecto a la primera edición.

Empresas destacadas

(Por orden alfabético)

Abanca
Ceamsa
Conservas Friscos
Corporación Hijos de Rivera
Gadisa
Greenalia
Grupo Calvo
Grupo Gestán
Inditex
Kaleido Ideas & Logistics
R Cable
Vegalsa - Eroski

Las categorías que definen la afinidad respecto al **Entorno** y la relación ante las **Personas** que conforman la organización, presentan un índice similar en torno al valor medio (49,1 puntos Personas; 48,1 puntos Entorno), si bien en la atención al Entorno encontramos más casos (14), en posición deficiente. Finalmente, es la categoría **Medio Ambiente** donde se confirma un mayor margen de progresión potencial, con una puntuación media de 28,9 y nada menos que 38 empresas (el 54% del total) en una posición deficiente.

Atendiendo a la acumulación de estrellas, hemos de destacar a **Corporación Hijos de Rivera** y **Grupo Gestán** como las organizaciones que más número consiguieron, un total de 17 cada una. En un segundo escalón con 16 estrellas, encontramos a **Conservas Friscos, Gadisa, Greenalia, Abanca** e **Inditex**. En un tercer cajón con 15 estrellas, estarían el **Grupo Calvo, Ceamsa, R Cable** y **Vegalsa-Eroski**.

Resumen por Categorías

Tras el repaso de carácter general, mencionamos los detalles que más merecen ser destacados en cada categoría.

Un **elevado porcentaje de las empresas** que participaron en el AGECE (89%) **cuenta con un código ético** o herramienta similar, además de tener procesos de seguimiento (74%), un catálogo de sanciones por los comportamientos contrarios a las buenas prácticas (82%) y exigir el cumplimiento del código ético a los proveedores (70%).

Sin embargo, esta voluntad de cumplimiento **no está certificada por alguno de los sellos internacionales** reconocidos como SGE 21 que mide la gestión ética (5,7%) o el ISO 37001 que certifica la gestión anti-soborno (4,3%). Tampoco es destacable la participación en el Pacto Mundial, ya que 62,3% de las empresas no están adheridas en ninguna de sus modalidades.

Respecto al **compromiso medioambiental**, las empresas del Atlas **adolecen de la certificación según los estándares internacionales**. El 63% de ellas cuenta con el sello de la norma ISO 14001 de gestión ambiental, pero otras certificaciones como la Etiqueta Ecolabel (4,3%), control de emisión de gases de efecto invernadero (10%), huella hídrica (0%), residuo cero (2,9%) o declaración ambiental de producto (2,9%), son muy minoritarias.

El Atlas constata la **tendencia de las empresas para adaptarse a la economía circular**. El 34,3% de ellas cuenta con un plan para la implantación de la bioeconomía; el 63% dispone de un plan de reducción de plásticos; el 63% apuesta por envases y embalajes reutilizables o reciclables; el 41,4% ha adoptado medidas para la sustitución de materias primas y productos de origen fósil; y el 27% ha incorporado la exigencia de reducción de plásticos a sus proveedores.

La **lucha por la igualdad de género** es otro aspecto en el que destacan las empresas que participan en el Atlas. El 91,4% cuenta con medidas para facilitar la conciliación de la vida laboral y familiar; el 75% dispone de un programa para identificar y eliminar casos de discriminación laboral por motivo de género; el 68,6% disponen de un plan propio para lograr la igualdad de género en sus órganos de gobierno; y el 71% comunica la retribución media por categorías laborales y realiza un seguimiento para evitar posibles desigualdades por género.

Sin embargo, el techo de cristal permanece aún en las empresas para los puestos de directivos o de representación en el Consejo de Administración. Las mujeres con cargos en los comités de dirección de las compañías del Atlas representan el 27,4% del total, mientras que en los Consejos de Administración tan sólo suponen el 19,3%.



**Atlas Gallego
de la Empresa
Comprometida**

GALICIA SMART BUSINESS

2021

BUEN GOBIERNO

Metodología y resultados



A woman with long dark hair, wearing a white blouse and a grey blazer, is smiling and gesturing with her right hand. She is standing in a modern office setting. In the foreground, the back of a man's head and shoulders is visible; he is wearing a dark suit jacket and holding a tablet. To his right, a laptop is open on a desk, displaying a data visualization. The background is a plain, light-colored wall. A teal vertical bar is on the left side of the image. A white rectangular box is overlaid on the woman, containing the text 'Buen Gobierno'.

Buen Gobierno

En la senda de la gestión ética

Entendemos por *Buen Gobierno* en una organización la aplicación de una **política modélica en términos de ética** y estricto cumplimiento de la ley así como una actitud general de **transparencia** ante los distintos agentes que configuran la comunidad donde desarrolla su actividad, en primer lugar sus propios clientes.

Incluimos también la contribución de la empresa a los **ODS (Objetivos de Desarrollo Sostenible)** derivados del **Pacto Mundial de la ONU**, que entendemos como manifestación suprema de las grandes metas que enfrenta el planeta.

Para el estudio de la categoría *Buen Gobierno*, identificamos cinco **variables** a través de las cuales se podrá evaluar el compromiso de la empresa en este ámbito, que son:

- Política ética
- Certificados éticos
- Pacto Mundial
- Transparencia activa
- Transparencia económico-financiera

A1: Política ética

De acuerdo con la *European Business Ethic Network*, se entiende por ética la aplicación de unas “prácticas en las que se implican las normas y valores de los individuos, de las empresas y de la sociedad”. Para su medición, se recurre a los **atributos** dicotómicos –existe/no existe– siguientes:

- Código o herramienta similar de aplicación en toda la organización en el cual se expresen las expectativas respecto a la ética en el trabajo
- Procesos y/o herramientas para el seguimiento del cumplimiento de las normas sobre comportamiento ético
- Procesos específicos de información y transparencia de la aplicación del código ético
- Sanciones a las prácticas contrarias a la ética en la organización
- Eventos formativos en torno a la ética en la empresa
- Aplicación de un código ético a proveedores.

Las empresas del AGECE demuestran una preocupación manifiesta por **mantener una gestión ética**: el 89% declaran tener implantando un código ético; el 74% realizan un seguimiento periódico de su cumplimiento; un 80% de las empresas implantaron canales de información interna sobre el comportamiento ético; el 83% tienen previstas sanciones para casos específicos de incumplimiento y el 70% extienden el código a proveedores.

Una posición menos sólida presentan las empresas del Atlas respecto a la **formación a los trabajadores** en torno a la ética pues únicamente el 49% convocaron cursos sobre esta problemática.

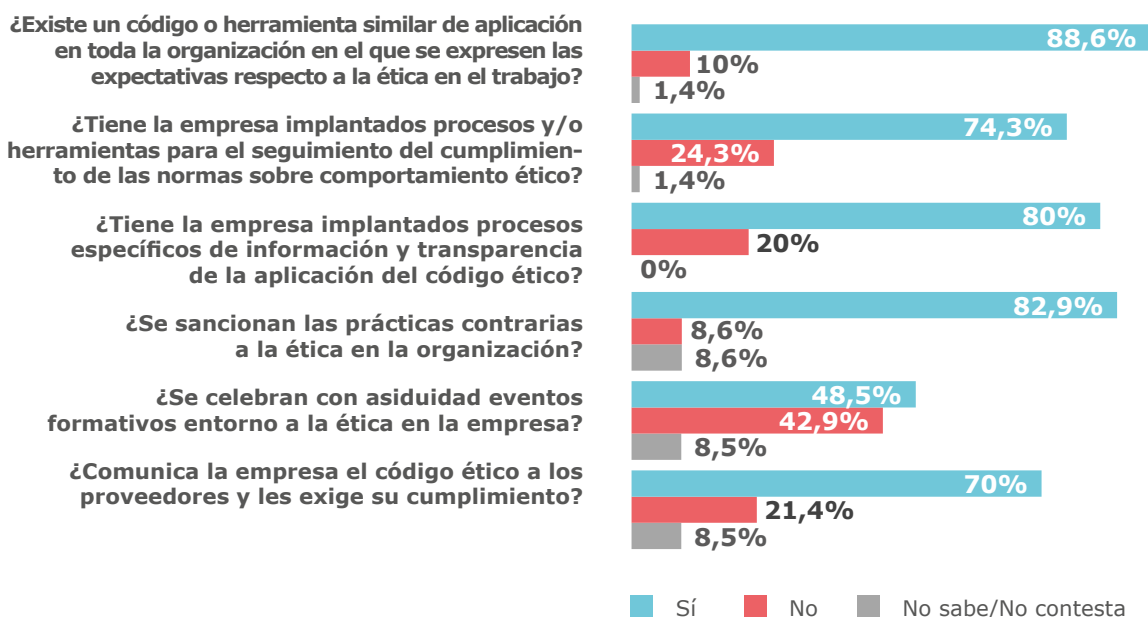
A2: Certificaciones éticas

Esas empresas del AGECE que muestran su preocupación por mantener un alto estándar de comportamiento ético, no dan sin embargo el paso adelante que supondría suscribir alguno de los **certificados** existentes para acreditar las buenas prácticas en materia ética.

El Atlas contempla como atributos la posesión de los siguientes certificados:

- Certificado acreditativo de cumplir la Norma SA8000 (*Social Accountability*)
- Certificado acreditativo de cumplir las normas del SGE21 (*Sistema de Gestión Ética*)
- Certificado acreditativo de cumplir la Norma ISO 37001 (*Sistema de Gestión Antisuborno*)
- Certificado acreditativo de cumplir OH-SAS18001 (*Sistema de Gestión de la Seguridad Laboral*)
- Certificado acreditativo de cumplir las normas de la *Fair Trade Certification*

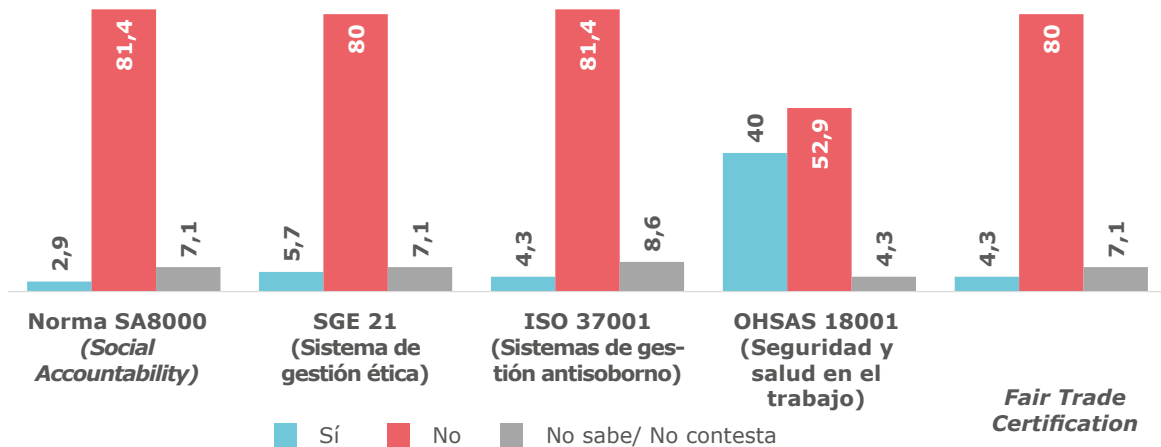
Código ético



Entre el grupo de empresas que conforman el Atlas, 28 (un 40%) poseen el certificado OHSAS18001 mientras que el resto de certifica-

ciones apenas entró en un pequeño número (de 2 a 4) de organizaciones. Destacamos el caso de Plexus Tech que posee 3 certificados éticos.

Certificaciones acreditadas (en porcentajes)

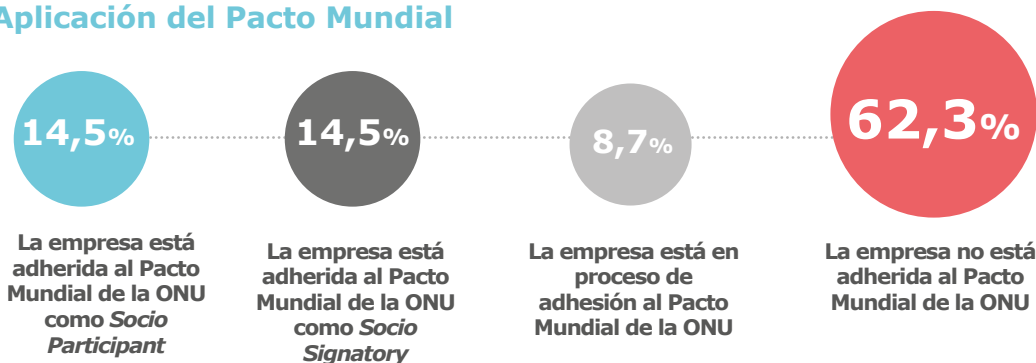


A3: Pacto Mundial de la ONU

Al incorporar esta variable al AGECE, se pretende poner de manifiesto la observancia por parte de la organización de los **ODS** definidos en el contexto de la Agenda 2030. Entre las empresas que componen el Atlas, el 62,3% manifiestan no estar ad-

heridas al Pacto, un 8,7% indican estar en proceso de adhesión, y un 14,5% afirman estar adheridas bien como Socio Signatory, sin cuota anual, o bien como Socio Participant, con cuota anual, 10 empresas en cada caso.

Aplicación del Pacto Mundial

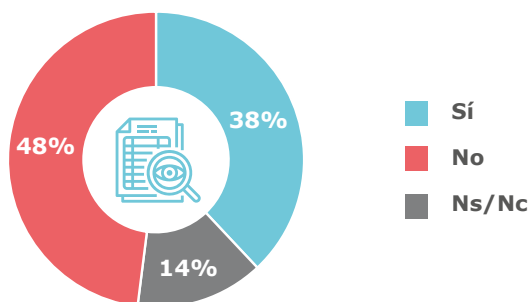


A4: Transparencia activa

El AGECEC asimila el concepto de Transparencia activa que se exige a los organismos públicos respecto a su estrategia, recursos y personas. Se adoptan los siguientes atributos contenidos en el **indicador INDEP** de *Transparency International España* según si la empresa publica:

- Los curriculum vitae de los miembros del consejo de administración y del comité directivo u órgano equivalente
- Las retribuciones de los miembros del consejo de administración y del comité directivo u órgano equivalente así como las indemnizaciones previstas por abandono del cargo
- La distribución del personal por destinos, sexo, grupos de edad y categorías
- El plan estratégico y los planes y programas anuales y plurianuales
- El inventario actualizado de su patrimonio
- Si aplica en sus informes públicos los estándares internacionales GRI (*Global Reporting Initiative*)
- Finalmente, si existe en el sitio web de la empresa un servicio para canalizar las consultas, sugerencias y las reclamaciones de cualquier cliente o agente social

Aplicación de los estándares internacionales GRI



Como promedio, las empresas del Atlas observan 4,4 criterios de los 7 anteriores, lo cual parece un valor mejorable. Únicamente tres organizaciones (Greenalia, Nueva Pescanova e Inditex) cumplen los 7 requisitos y solamente 28 (un 40%) observan un mínimo de 5. Como defectos más evidentes, señalamos que tan sólo 8 empresas publican los curriculum vitae de los miembros del consejo de administración y comité directivo y 5, el plan estratégico o plurianual.

A5: Transparencia económico-financiera

A partir de la misma asimilación que se indica en la variable anterior, se aplica la evaluación en este caso a la **información financiera que la empresa hace pública**. Esta variable contempla los atributos siguientes:

- Información sobre la estructura de dominio o propiedad de la empresa
- Los estados financieros de la empresa, incluyendo la memoria anual, así como del grupo consolidado en su caso con acceso a la información de las filiales
- Los informes de auditoría y de control financiero o de fiscalización emitidos por órganos externos a la empresa
- Una previsión de balance y de la cuenta de resultados del próximo ejercicio
- Información sobre costes, ingresos y resultados de los distintos servicios, actividades o líneas de negocio de la empresa
- Principales inversiones del ejercicio contable incluyendo las operaciones consideradas Inversión Social Responsable
- Las subvenciones y ayudas en general recibidas de toda institución de carácter público
- Los contratos y concesiones recibidas de toda institución de carácter público

En cuanto a la transparencia económico-financiera, la situación resulta algo mejor que respecto a la variable de transparencia activa. Las empresas observan como media 5,8 de los 8 atributos contemplados, y hay 4 que cumplen todos ellos: **Altia, Ibercisa Deck Machinery, Netex** y el **R.C. Deportivo**. El 63% de las empresas observan cuando menos 6 requisitos.

Los principales defectos en este apartado se refieren a los contratos y concesiones de carácter público recibidas, que solo publican 35 empresas (el 50% del total) y especialmente a la previsión de balance y cuenta de resultados, expuesta tan solo por 5 empresas. También parece mencionable el dato de que 17 empresas no publiquen las principales inversiones llevadas a cabo en el ejercicio contable.

Empresas destacadas en la categoría Buen Gobierno

Como se explicaba en la *Metodología*, la valoración del conjunto de atributos lleva aparejada una puntuación. La agregación de tales puntos supone la valoración de cada empresa por variable; la suma de ellas deriva en el índice de cada empresa por categoría, que se convierte en estrellas en función de unos intervalos definidos. A continuación, destacamos las organizaciones que obtuvieron 4 y 5 estrellas en la categoría Buen Gobierno.



Empresas destacadas		Estrellas
1.	Inditex	★★★★★
2.	Nueva Pescanova	★★★★★
3.	R Cable	★★★★★
4.	R. C. Deportivo	★★★★★
5.	Grupo Calvo	★★★★★
6.	Congalsa	★★★★★
7.	Grupo Gestán	★★★★★
8.	Corporación Hijos de Rivera	★★★★★
9.	Servicio Móvil	★★★★★
10.	Gadisa	★★★★★
11.	Gesuga	★★★★★
12.	Abanca	★★★★★
13.	Plexus Tech	★★★★★
14.	Teiga TMI	★★★★★
15.	Akwel Vigo Spain	★★★★★
16.	BorgWarner	★★★★★
17.	Greenalia	★★★★★
18.	Grupo OCA	★★★★★
19.	Vegalsa - Eroski	★★★★★

Buen Gobierno

A white, torn-edge map of Galicia is positioned on the left side of the cover. It contains the main title and the year '2021'.

**Atlas Gallego
de la Empresa
Comprometida**

GALICIA SMART BUSINESS

2021

MEDIO AMBIENTE

Metodología y resultados





Medio Ambiente

Un esfuerzo insuficiente

Como decíamos en la primera edición del Atlas, en la categoría *Medio Ambiente* queremos evaluar la política que observan las empresas gallegas hacia nuestro **medio natural**. El llamado *Medio Ambiente* representa el hogar del ser humano, el espacio donde vivimos y convivimos, que se encuentra en una situación preocupante. Tal como manifestó la Organización Meteorológica Mundial en el balance climático provisional 2021: "Las concentraciones de gases de efecto invernadero en la atmósfera volvieron a marcar un nuevo récord lo que impulsa el planeta hacia un territorio desconocido, con repercusiones de gran alcance para las generaciones actuales y futuras".

Las empresas, en especial aquellas con un mayor potencial de impacto en los recursos naturales, tienen el **deber de contribuir al cuidado del medio** y a la reposición de su estado hasta niveles excelentes y exentos de riesgo tanto para el propio ser humano como para el conjunto de especies animales y vegetales; este es uno de los puntos de partida fundamentales del *Atlas Gallego de la Empresa Comprometida*. Es preciso convertir las instalaciones empresariales en espacios sostenibles, economizar recursos energéticos, aprovechar los recursos más próximos, implantar principios de la economía circular y gestionar los transportes con criterios ecológicos. En esta línea, el AGECE identifica las siguientes **variables de evaluación**:

- Certificaciones medioambientales
- Gasto anual en protección ambiental
- Control emisión gases efecto invernadero
- Evolución de la emisión de gases efecto invernadero
- Uso de fuentes de energía renovables
- Bioeconomía circular

B1: Certificaciones medioambientales

Haberse acreditado en alguna o algunas de las múltiples certificaciones medioambientales existentes no es la única fórmula que asegura el respeto a los recursos y condiciones naturales pero sí supone una buena señal de preocupación e implicación de la empresa en este campo. El AGECE identificó como atributos dicotómicos (Sí/No) las normas siguientes:

- Certificado medioambiental específico de su sector de actividad
- Etiqueta EU Ecolabel – EEE (Etiqueta Ecológica Europea) o equivalente
- Certificación Norma ISO 14001 de Gestión Ambiental
- Certificación Norma ISO 50001 de Gestión Energética
- Certificación Norma ISO 14064 o 14069 (Control Emisiones Gases Efecto Invernadero)
- Certificación del EMAS (Reglamento Comunitario de EcoGestión y Ecoauditoría)
- Certificación Norma ISO 14046 de Huella Hídrica
- Certificado Residuo Cero
- Global EDP (Declaración Ambiental de Producto)
- GHG Protocol (*Green House Gas*) de Huella de Carbono

El promedio de certificados ambientales de las empresas del Atlas es 2,5 y se observan importantes diferencias entre ellas. En el lado positivo, **Citic Censa**, **R Cable** y **Servicio Móvil** cumplen 6 de los 10 requisitos de certificaciones contemplados. En el otro

extremo, 14 organizaciones no consideran necesario disponer de ningún certificado de los presentados.

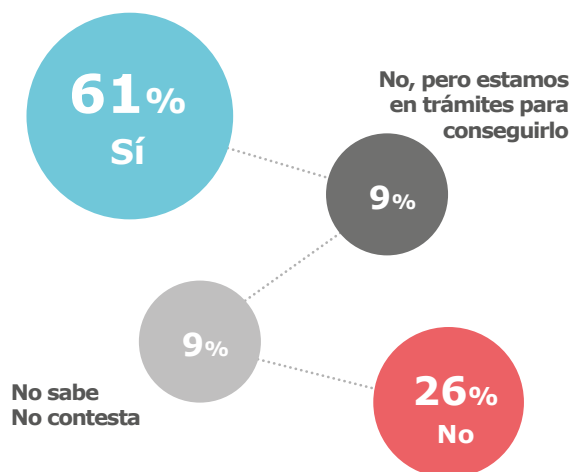
Son **42** las **empresas que disponen de un certificado propio de su sector** –el 61%– con otras 6 que manifiestan encontrarse en trámites de obtención. Entre las certificaciones específicas, la más popular parece ser la ISO14001 mientras que la ISO14046, la Residuo Cero y la Global EDP apenas cuentan con presencia entre las empresas del Atlas. Llama la atención la nula consideración de la norma referente a la huella hídrica habida cuenta la importancia crítica que hoy en día debería tener el tratamiento y uso del agua.

B2: Gasto anual en protección ambiental

Se considera la inversión más el gasto corriente en gestión de residuos, gestión de aguas residuales, protección del aire, clima, suelos, radiaciones, disminución del ruido y vibraciones, I+D medioambiental y protección de la biodiversidad y el paisaje.

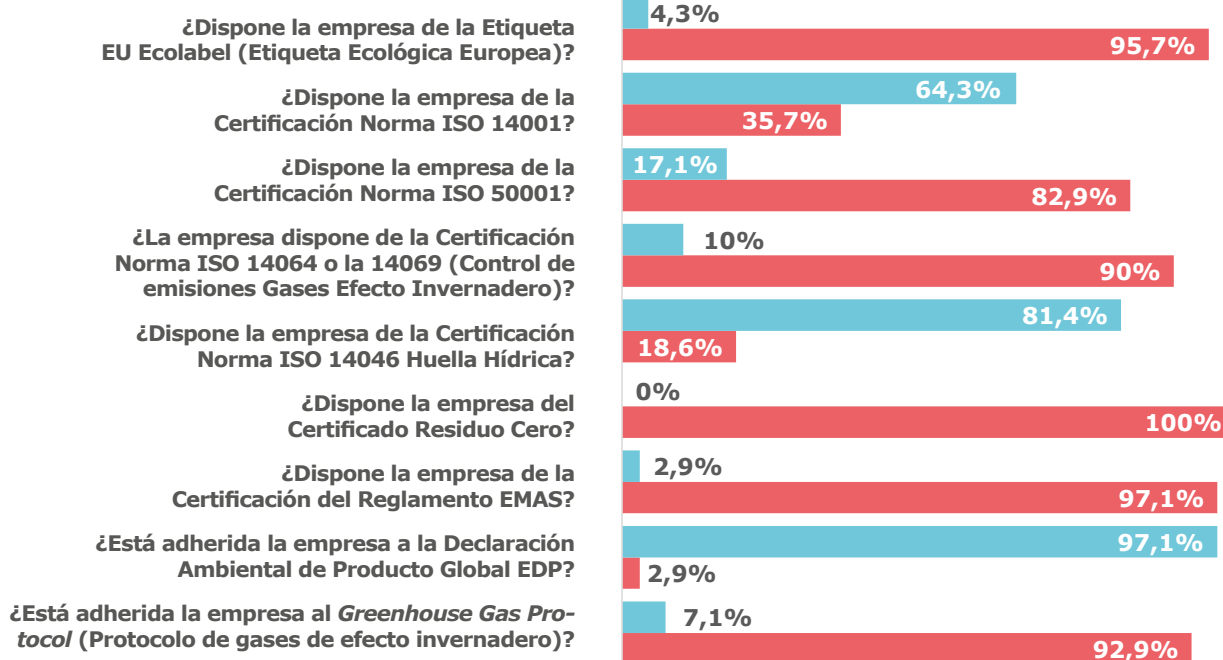
Disposición de certificado sectorial

¿Dispone la empresa de algún certificado medioambiental específico de su sector de actividad?



El valor puede oscilar de 0 a 4 y para el cálculo las empresas se dividen en dos bloques: por una parte, los sectores industrial,

Certificaciones ambientales



energético, minero y transporte, esto es, aquellas actividades con un mayor impacto previsible en medio ambiente y que tenderán a dedicar más recursos a su protección; por otro lado, el resto de sectores cuya actividad tiene un impacto escaso sobre el medio ambiente y, por lo tanto, dedicarán previsiblemente menos recursos a su protección. A partir de esa división, se hace el siguiente cálculo:

- Se calcula el ratio "Gasto anual en protección ambiental/Total facturación" de cada empresa
- Se toma el máximo ratio de cada bloque
- El valor será: (Ratio empresa/Máximo ratio de su bloque) x 4

Son **37 empresas las que declaran un gasto en protección ambiental**, un 53% de las empresas del Atlas, una evolución especialmente relevante respecto al escaso 32% de organizaciones que declararon imputar una partida por este concepto en la primera edición. Las empresas que destacan en el ratio entre gasto de protección y facturación son el **Grupo Gestán** y **Sogama**.

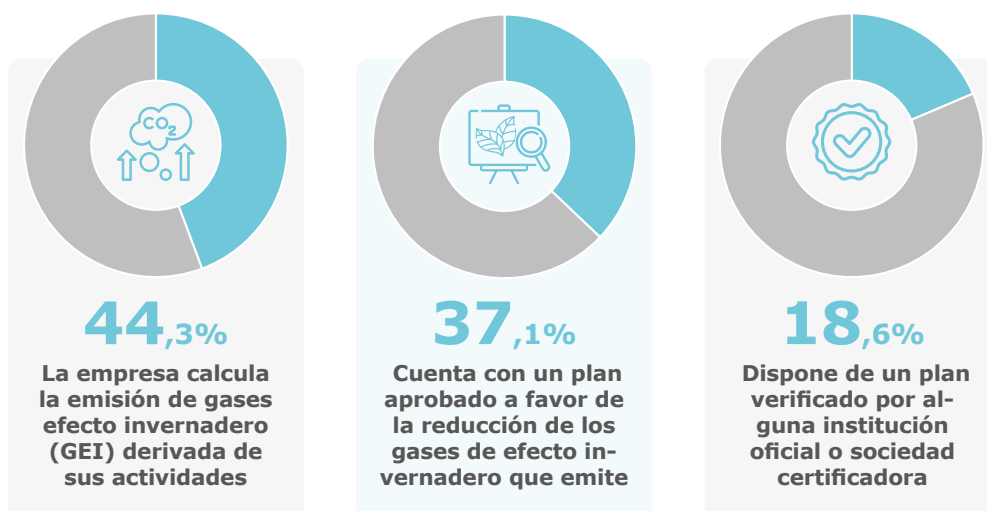
B3: Control emisión gases efecto invernadero

Se trata del registro y cuantificación en equivalente a toneladas CO2 de las emisiones directas de gases efecto invernadero provocadas por la organización en la ejecución de sus actividades y procesos. Se contemplan las siguientes opciones:

- No calcula la emisión de gases efecto invernadero
- Sí calcula la emisión de gases efecto invernadero
- Calcula la emisión de gases de efecto invernadero y tiene un plan aprobado por los órganos de gobierno de la empresa para su reducción
- Su plan de reducción de emisión de gases efecto invernadero está verificado por una institución oficial o sociedad certificadora

Más del 50% de las empresas no controlan la emisión de gases de efecto invernadero, en concreto 39 empresas. De las 31 que sí lo calculan, únicamente 13, un 18,6% del total, tienen el proceso de reducción de las emisiones controlado por una institución oficial o sociedad certificadora.

Recursos destinados por la empresa para la protección del medio ambiente



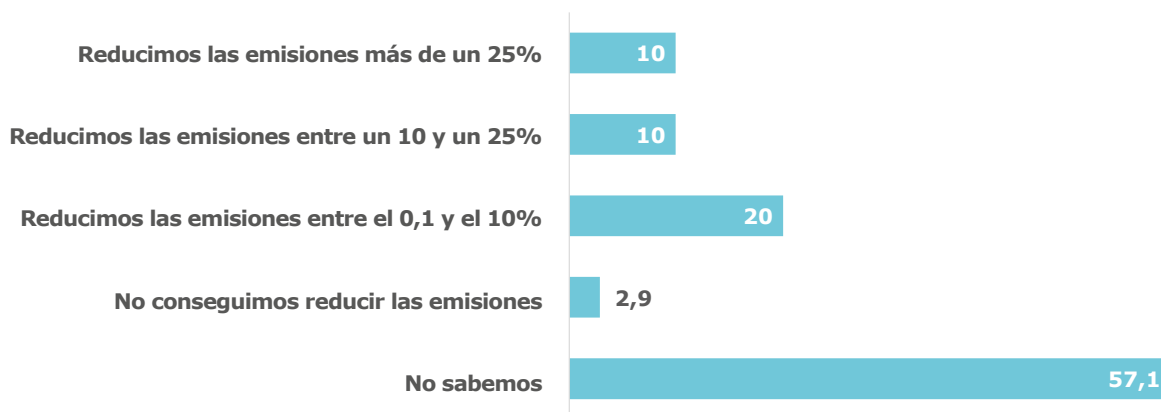
B4: Evolución de la emisión de gases efecto invernadero

Se utiliza el ratio " $(\frac{\text{Toneladas CO2 2020}}{\text{Toneladas CO2 2019}} - 1) \times 100$ " para medir el incremento o decremento en el último ejercicio y se opera en función de dos supuestos excluyentes:

- Se toman las empresas con ratio negativo y se calcula según la fórmula siguiente: $(\text{Ratio de la empresa} / \text{Mínimo ratio de la muestra de empresas}) \times 4$. Los valores en este caso oscilarán entre 0 y 4.
- Se toman las empresas con ratio positivo y se calcula según la fórmula siguiente: $(\text{Ratio de la empresa} / \text{Máximo ratio de la muestra de empresas}) \times (-4)$. Los valores oscilarán entre 0 y -4 (se penaliza el aumento de las emisiones).

Entre las empresas del AGECE 2021, 28, **(el 40%) declaran haber reducido la emisión de gases efecto invernadero** durante el año anterior; en 7 casos, esa reducción fue superior al 25% de las emisiones mientras que en otros 7 casos, osciló entre el 10 y el 25%.

Variación anual de las emisiones de gases efecto invernadero (En porcentajes)

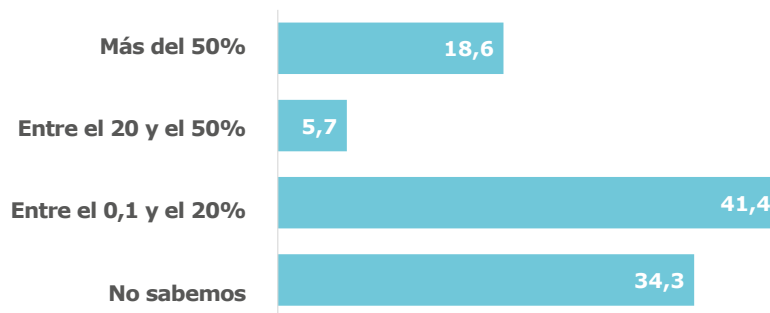


B5: Uso de fuentes de energía renovables

Se considera el porcentaje del consumo energético de la empresa que procede de fuentes de energía renovables. Se toma el máximo porcentaje de la muestra de empresas y el valor será: (Porcentaje empresa/Máximo porcentaje de la muestra de empresas) x 4.

A este respecto, **24 empresas (el 34% del total del Atlas) declaran no saber qué parte de la energía que consumen procede de energías renovables.** De las 46 restantes, 13 señalan que más del 50% de la energía que precisan para el desarrollo de sus actividades procede de fuentes renovables.

Porcentaje que representa la energía procedente de fuentes renovables sobre el consumo energético total de la empresa



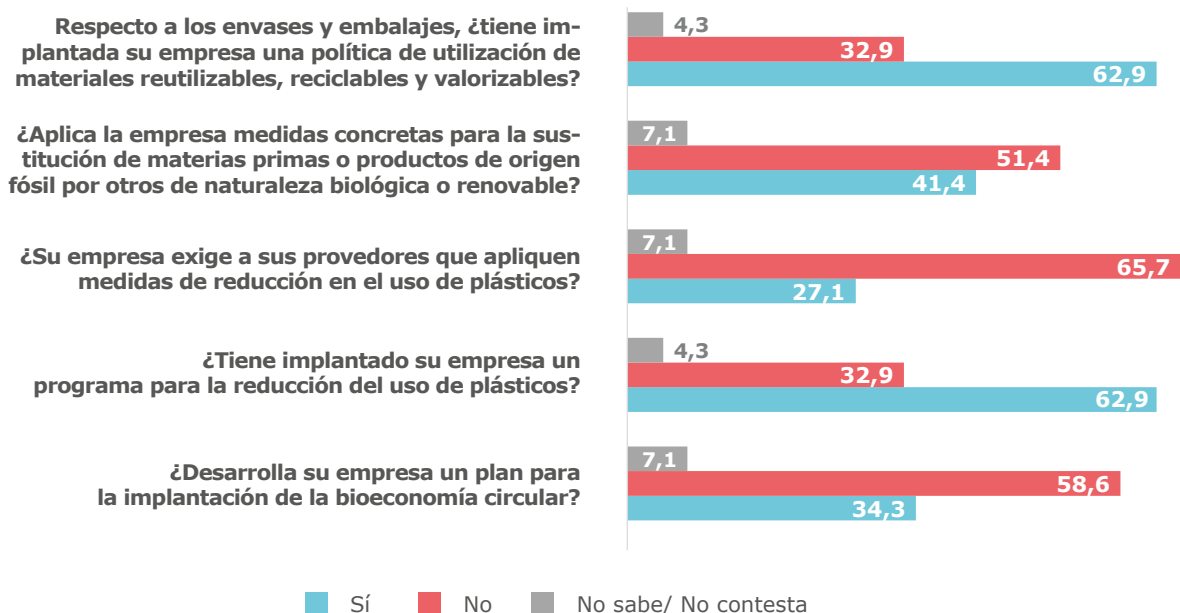
B6: Bioeconomía circular

Por bioeconomía circular debemos entender un modo de producir sobre la base de recursos biológicos renovables y de productos reciclados o derivados de un consumo previo. Para la medición de esta variable, utilizamos los **atributos** siguientes:

- Implantación de un plan de desarrollo de la bioeconomía circular
- Programa de reducción de uso de plásticos
- En la elección de proveedores, consideración de su política en materia de uso del plástico
- Medidas concretas para la sustitución de materias primas o productos de origen fósil por otros de naturaleza biológica o renovable
- Política de utilización de materiales reutilizables, reciclables y valorizables en los envases y embalajes

A este respecto, diremos que 18 empresas, esto es, el 26% de las que forman el Atlas, no cumplen ninguno de los atributos anteriores, mientras que 9 de ellas muestran una atención integral de los cinco puntos. En cuanto a la **estrategia en torno al plástico**, un 63% de las empresas declara tener un plan de reducción de plásticos no reciclables en su proceso de producción y en la elección de envases y embalajes. Sin embargo, únicamente un **27% exige a los proveedores la reducción en el uso de plástico**. Por otra parte, nada más que un 34% tienen planes para introducir los principios de la bioeconomía circular en sus procesos.

Implantación de la bioeconomía circular



Empresas destacadas en la categoría Medio Ambiente

El análisis y tratamiento de las realidades anteriores, permite distinguir las organizaciones del Atlas que muestran un mayor compromiso respecto al **Medio Ambiente** en Galicia tal como refleja el listado con aquellas que obtienen un mayor número de estrellas:

Empresas destacadas		Estrellas
1.	Corporación Hijos de Rivera	★★★★★
2.	Inditex	★★★★★
3.	Grupo Gestán	★★★★★
4.	Gadisa	★★★★★
5.	R Cable	★★★★★
6.	Greenalia	★★★★★
7.	Abanca	★★★★★
8.	Grupo Calvo	★★★★★

Medio Ambiente



A white, torn-edge map of Galicia is positioned on the left side of the cover, partially overlapping a teal vertical bar. The map is centered over the text.

**Atlas Gallego
de la Empresa
Comprometida**

GALICIA SMART BUSINESS

2021

ENTORNO

Metodología y resultados





Entorno

Más implicación social y económica

Para una empresa gallega, su *Entorno* es **Galicia**, un territorio económico con características propias derivadas de una historia, una cultura, una tierra, una demografía y una estructura empresarial propias. Galicia, su sociedad y su economía, constituyen la **referencia principal del Atlas**. La evolución económica, social, política y medioambiental de Galicia tendrá un efecto directo sobre sus empresas. Asimismo, la actuación de las empresas gallegas tendrá un efecto igualmente directo sobre la economía y la sociedad gallegas. País y Empresa están vinculados en una íntima relación que no puede ser ajena a las estrategias y gestión de las organizaciones con domicilio en Galicia.

Con el fin de evaluar el compromiso de las empresas gallegas respecto a su "entorno próximo", utilizamos las siguientes variables:

- Peso de los proveedores gallegos
- Expansión de mercados
- Peso del personal en Galicia
- Participación social
- Cultura y lengua gallegas
- Investigación y desarrollo

A continuación ofrecemos el análisis de cada variable dentro de la categoría *Entorno*.



C1: Peso de los proveedores gallegos

En plena crisis de abastecimientos, esta variable se vuelve especialmente significativa dentro del Atlas. Un auténtico compromiso con el futuro del país requiere de las empresas gallegas una toma de conciencia respecto a las cadenas de producción de sus productos y una evaluación sobre los proveedores que participan en ellas, ya sean de materias primas, de productos intermedios o de servicios. Cuantos más eslabones de las cadenas de valor sean cubiertos por empresas locales, más riqueza quedará en el país, más se asegurarán los suministros y más estaremos ayudando a reducir la huella del carbono.

Para la medición de la variable, se toma el **porcentaje de proveedores gallegos** que utiliza cada empresa sobre el total con los que mantiene relaciones de negocio. La variable se divide en dos atributos: porcentaje de proveedores gallegos, en primer lugar, dentro de la cadena de producción de la organización, y en segundo lugar, de los prestadores de servicios auxiliares tales como energía, obras, mantenimiento, seguridad, administración, logística, legal o limpieza. En concreto, se aplican cuatro niveles a cada tipología de proveedor según

esa participación sea inferior al 10%, esté entre el 10 y el 33%, entre el 33 y el 66% o bien que sea superior al 66%.

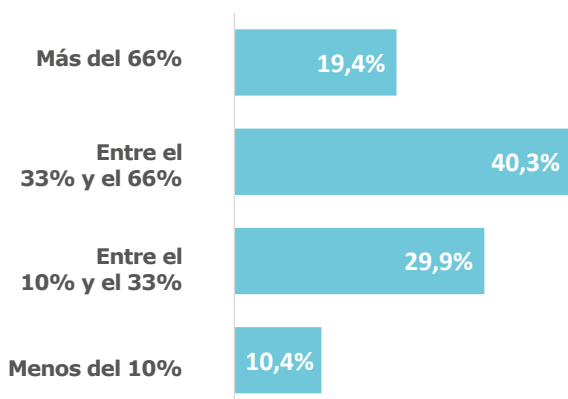
Respecto a los **proveedores dentro de la cadena de producción**, un 40% de las empresas del Atlas manifiesta que los proveedores gallegos tienen un peso entre el 33% y el 66% sobre el total, mientras que en un 19% de los casos ese porcentaje supera el 66%. Atendiendo a los **proveedores de servicios auxiliares**, ese peso aumenta notablemente: un 32% de las empresas del Atlas manifiesta que los proveedores gallegos tienen un peso entre el 33% y el 66% sobre el total mientras que en un 44% de los casos ese porcentaje supera el 66%.

Es deseable que la presencia de proveedores locales aumente en las principales cadenas de valor de nuestra economía. El fomento de la economía de proximidad ha de ser una de las claves de progreso en el futuro inmediato.

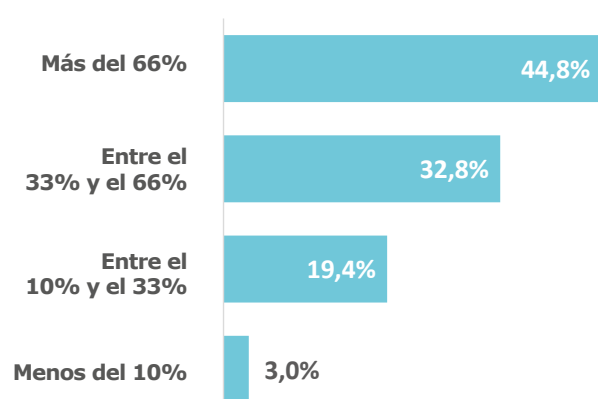
C2 Expansión de mercados

La apertura de mercados ofrece innumerables beneficios para una empresa, sobre todo la ayuda a identificar las palancas de competitividad y le permite aprender de la

Porcentaje de proveedores gallegos dentro de la cadena de producción



Porcentaje de proveedores gallegos en los servicios auxiliares



experiencia obtenida en diferentes entornos. Pero además, **ampliar los mercados** hace que la empresa crezca en dimensión con lo cual genera nuevos empleos, habitualmente de perfil medio y medio alto. La apertura de mercados, una vez consolidada, supondrá también un **mayor potencial de creación de riqueza** que redundará en beneficio de la propia comunidad donde se radica la empresa. Por todo este conjunto de razones, incorporamos en esta segunda edición del Atlas la variable *Expansión de mercados*.

El **porcentaje de ventas fuera de Galicia** sobre una base 4 es el atributo que utilizamos de modo que si el 100% de las ventas de una empresa se producen fuera de nuestro territorio, la empresa obtiene 4 puntos; si ese porcentaje fuese, por ejemplo, del 50%, serían 2 puntos. La media aritmética -sin ponderar por facturación para evitar la influencia de los grandes grupos de la muestra- de las empresas que forman el Atlas es del 48%, con 10 empresas en las que más del 90% de sus ventas proceden del exterior. Entendemos que en futuras ediciones del AGECE, estas cifras aumentarán.

C3 Peso del personal en Galicia

Se toma como base el total de personal laboral no comercial (no dedicados a la distribución y venta personal), y se considera el porcentaje de las/los radicadas/os en Galicia también

sobre un intervalo 0-4 según la fórmula: (Número trabajadoras/-es no comerciales radicadas/-os en Galicia/Total trabajadoras/-es no comerciales de la empresa) x 4.

Las empresas del AGECE declaran que el **81% de su personal no comercial** (media aritmética) se localiza en instalaciones con domicilio en **Galicia**. Entre ellas, 28 manifiestan que el 100% de su personal no comercial está radicado en Galicia. En el otro extremo, 9 empresas ponen de manifiesto que menos del 50% de su personal no dedicado a ventas o distribución está localizado en Galicia.

C4 Participación social

La pandemia puso de manifiesto la importancia de que una sociedad desarrolle sentimiento de comunidad, que sus agentes principales estén interconectados, que promuevan estrategias integradas, acciones conjuntas... Una sociedad entendida como una red densa con fuertes nudos, es una sociedad resiliente, una sociedad capaz de asumir los riesgos, encarar los problemas y recuperarse con nuevos ánimos una vez los supera.

En esta línea, analizamos en la variable *Participación social* el **nivel de implicación de la empresa** respecto a los **principales agentes de la sociedad civil** entendiendo por tales universidades, ONGs, fundaciones, clubes y centros culturales y deportivos, aso-



ciaciones ciudadanas y colegios profesionales. Se evalúa esta variable de 0 a 4 de acuerdo a los siguientes **atributos** dicotómicos:

- La empresa elaboró un mapa de los principales agentes de la sociedad civil en Galicia y/o en los municipios gallegos donde tiene presencia
- La empresa aplica un programa periódico de relación y organización de actividades con agentes de la sociedad civil
- La empresa firmó acuerdos estratégicos de colaboración con agentes de la sociedad civil
- La empresa habilita un presupuesto periódico para el desarrollo de actividades compartidas con agentes de la sociedad civil

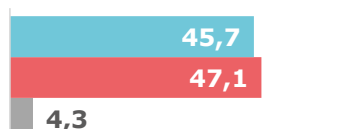
Verificamos que esa **relación** de las empresas del Atlas con instituciones de la sociedad civil, es **frecuente y fructífera** en muchos casos,

pero que también existe un amplio margen de potenciación; se constata además que la situación respecto a la primera edición se mantiene prácticamente inalterable. Estos son los datos del AGECE 2021:

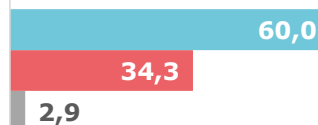
- Un 46% de las empresas realizó un mapa o registro de instituciones de la sociedad civil a tener en consideración en su política de comunicación y RSC
- Un 60% de las empresas aplica un programa periódico de actividades con instituciones de la sociedad civil
- Un 66% de las empresas firmó acuerdos estratégicos con instituciones de la sociedad civil de Galicia
- Un 61% de las empresas habilita un presupuesto periódico para las actividades a llevar a cabo conjuntamente con instituciones de la sociedad civil del país.

Relación con los agentes sociales

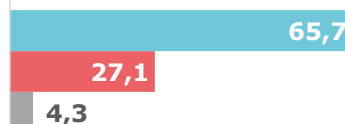
¿La empresa elaboró un mapa de los principales agentes de la sociedad civil en Galicia y/o en los municipios gallegos donde tiene presencia?



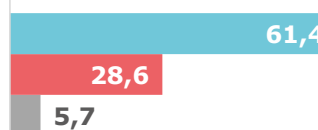
¿La empresa aplica un programa periódico de relación y organización de actividades con agentes de la sociedad civil?



¿La empresa firmó acuerdos estratégicos de colaboración con agentes de la sociedad civil?



¿La empresa habilita un presupuesto periódico para el desarrollo de actividades compartidas con agentes de la sociedad civil?



■ Sí ■ No ■ No sabe/No contesta

C5 Cultura y lengua gallegas

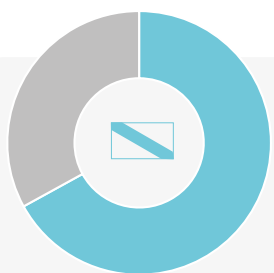
Si hablábamos en la anterior variable de la necesidad de fomentar el sentimiento de comunidad, la mejor y también más consistente manera de llevarlo a cabo es a través de nuestra cultura. Galicia posee una cultura propia que define una identidad, una tradición y una idiosincrasia, un modo de hacer y estar en el mundo. Dispone también de una lengua propia mediante la cual puede expresar esa forma de entender las cosas. La lengua gallega supone un plus de fraternidad respecto al consumidor interior, y también una dosis de autenticidad de nuestros productos y propuestas.

La empresa gallega dispone de un recurso de indudable valor económico y social, tanto para el mercado interno como para el consumidor externo, que reconoce y aprecia los productos que identifican sus orígenes. Así pues, se puede afirmar rotundamente que **la cultura y la lengua propias de Galicia** representan otra **señal esencial en la relación de las empresas gallegas con su entorno próximo.**

Para la evaluación de esta variable, recurrimos a los siguientes **atributos**:

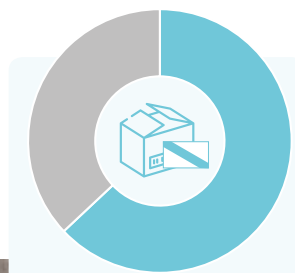
- La empresa participa en programas de mecenazgo y/o promoción vinculados a la cultura propia de Galicia
- La empresa incorpora elementos de la cultura gallega a su cartera de productos y/o servicios y en la política de comunicación externa
- La empresa utiliza la lengua gallega, bien de manera principal o bien en equivalencia con el castellano, en la publicidad y la comunicación externa de la empresa
- La empresa utiliza la lengua gallega, bien de manera principal o bien en equivalencia con el castellano, en el etiquetado de sus productos y en la prestación de sus servicios

Vinculación con la cultura gallega



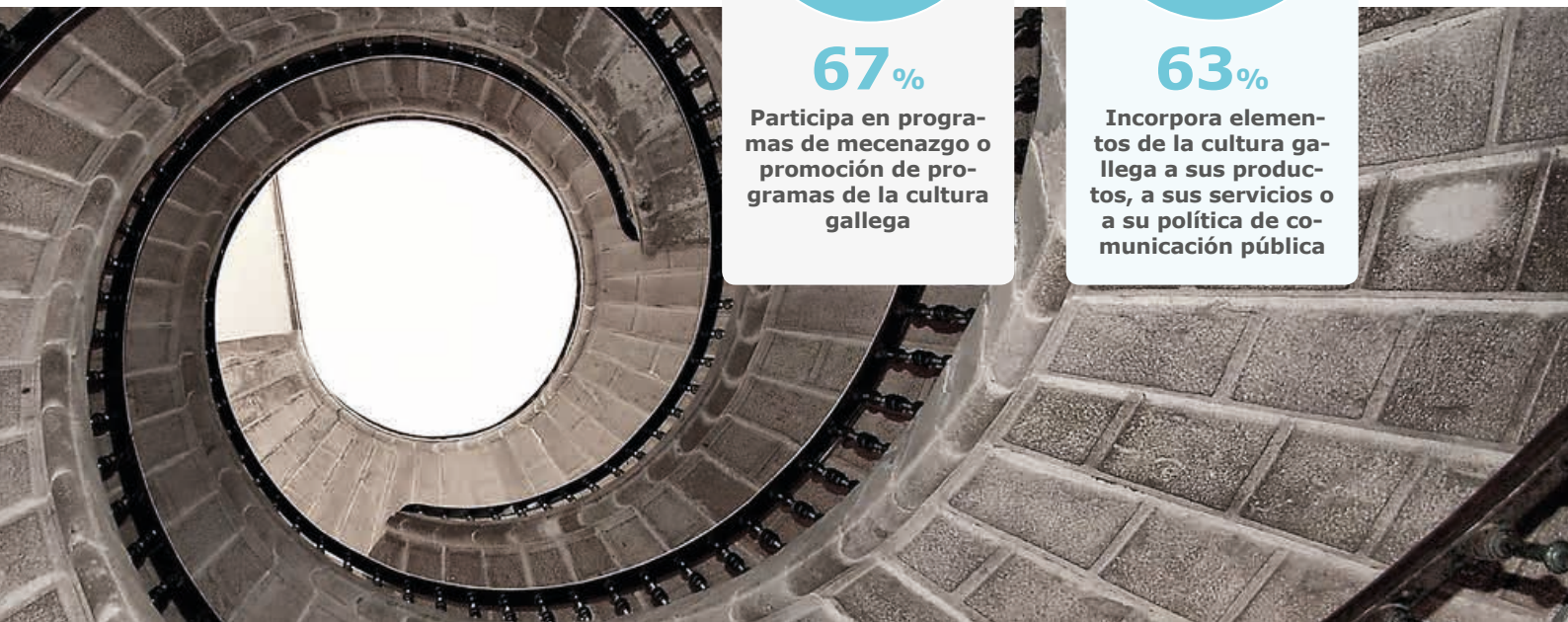
67%

Participa en programas de mecenazgo o promoción de programas de la cultura gallega



63%

Incorpora elementos de la cultura gallega a sus productos, a sus servicios o a su política de comunicación pública



La vinculación entre la empresa y la lengua y la cultura gallegas queda reflejada en los siguientes valores que muestran una evolución positiva en este campo:

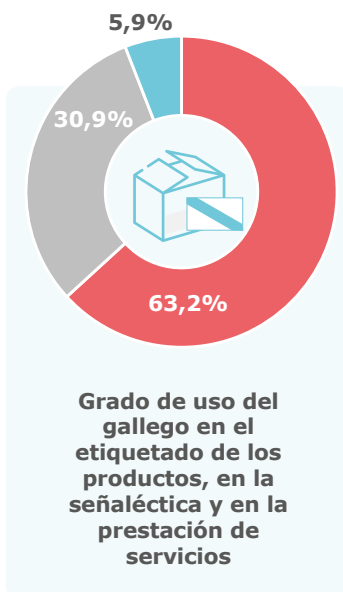
- Un 67% de las empresas participa en programas de mecenazgo o promoción de programas de la cultura gallega (56% en la edición anterior)
- Un 63% de las empresas incorpora elementos de la cultura gallega a sus productos, a su servicio o a su política de comunicación pública (49% en la edición anterior)
- Un 42% de las empresas del Atlas manifiestan utilizar la lengua gallega en su publicidad y comunicación externa, un 9% de manera principal y un 33% en proporción similar al castellano (8% y 20%, respectivamente en la primera edición)
- Un 36% de las empresas del Atlas manifiestan utilizar la lengua gallega en el etiquetado de los productos y en la prestación de servicios, un 6% de manera principal y un 30% en proporción similar al castellano (7% y 18%, respectivamente en la primera edición)

C6 Investigación y Desarrollo

La Investigación y Desarrollo constituye un elemento trascendental para el progreso y la sostenibilidad de los países y sus economías. Ya en los años 90 del siglo pasado, Michael Porter había identificado el I+D+i como el factor esencial de la "competitividad de las naciones". Tras la pandemia, este factor se revela aún más fundamental si cabe. Una fuerte estructura investigadora se revela como la condición necesaria, aunque no por desgracia suficiente, para responder a los fenómenos imprevisibles que tienen lugar en el planeta de manera cada día más frecuente. De ahí la presencia de esta variable en el Atlas y dentro de la categoría Entorno próximo.

Definimos la variable como la **inversión y el gasto corriente dedicado a I+D** en relación a la facturación total de la empresa. Se incluyen los gastos en actividades de investigación científica y desarrollo tecnológico realizados dentro de la unidad o centro investigador de la empresa; los gastos llevados a cabo fuera del centro, pero en apoyo de las tareas de I+D internas, tam-

Tratamiento de la lengua gallega en la empresa



- Testimonial o esporádico
- Similar al castellano
- El gallego es el idioma principal

bién se incluyen. Se suman los gastos del personal afecto, otros gastos corrientes y los gastos de capital.

La variable se mide en relación al total facturado en el ejercicio en un intervalo 0 – 4 siendo 4 el mayor valor alcanzado entre las empresas del Atlas del ratio "Inversión I+D/Facturación*1000000). El ratio varía notablemente, como era de prever, entre empresas tanto del mismo como de distinto sector. El promedio del gasto de I+D de las empresas del AGECE 2021 es de 25.414 euros por millón facturado, con 5 empresas con un gasto por encima de los 100.000 euros por millón: **Mestrelab, Netex, AMSLab, Quobis** y **Grupo Gestán**.

Empresas destacadas en la categoría Entorno

A partir del análisis de las variables anteriores, detectamos las empresas que merecen ser destacadas en relación a su compromiso con su entorno próximo, esto es, con Galicia.

Empresas destacadas		Estrellas
1.	Quobis	★★★★★
2.	Ibercisa Deck Machinery	★★★★★
3.	Mestrelab	★★★★★
4.	Industrias Ferri	★★★★★
5.	Conservas Friscos	★★★★★
6.	Congalsa	★★★★★
7.	Vegalsa - Eroski	★★★★★
8.	R.C. Deportivo	★★★★★
9.	Corporación Hijos de Rivera	★★★★★
10.	Vitrasa	★★★★★
11.	Ceamsa	★★★★★
12.	Greenalia	★★★★★
13.	Emalcsa	★★★★★
14.	Gadisa	★★★★★
15.	Grupo Internaco	★★★★★
16.	Abanca	★★★★★
17.	Citic Censa	★★★★★
18.	Kaleido Ideas & Logistics	★★★★★
19.	Tejas Vereá	★★★★★
20.	AMSLab	★★★★★
21.	BorgWarner Spain	★★★★★
22.	Cosaga	★★★★★
23.	BMC	★★★★★
24.	Grupo Gestán	★★★★★
25.	Sogama	★★★★★
26.	Hospital Ribera Povisa	★★★★★
27.	Coreti	★★★★★

Entorno

A stylized map of Galicia, Spain, with a torn paper effect. The map is light beige and is set against a dark teal background. The text is overlaid on the map.

**Atlas Gallego
de la Empresa
Comprometida**

GALICIA SMART BUSINESS

2021

PERSONAS

Metodología y resultados





Personas

Más igualdad y teletrabajo

Siempre se habla de las personas como el principal activo de las empresas. Durante la pandemia, este hecho se manifestó con una intensidad inédita. El **Covid-19** supuso una presión extraordinaria sobre la relación entre empresas y trabajadores que, a través de una actitud mayoritariamente constructiva y tendente al acuerdo, consiguieron acotar y reducir las consecuencias hasta dimensiones tolerables.

Como decíamos en la primera edición, las personas que forman parte de cada organización son el colectivo directamente afectado por las políticas y la gestión de la empresa. Al mismo tiempo, son agentes activos de esas políticas con lo cual la relación empresa–personal debe entenderse más como sinergia que como dependencia. Por tanto, las personas de una empresa muestran ante esta una triple dimensión:

- Como receptores de las políticas de personal de la empresa
- Como partícipes en las estrategias que la empresa diseña en su relación con la comunidad
- Y como parte de esa misma comunidad

A partir de las anteriores consideraciones, el Atlas Gallego de la Empresa Comprometida seleccionó una serie de **variables** a las que añadió dos específicas sobre la política adoptada durante la pandemia que ya se comentaron en las Conclusiones generales. El conjunto de variables manejadas en esta categoría es el siguiente:

- Movimiento de personas al año
- Formación
- Estabilidad del empleo
- Personas con discapacidad
- Igualdad
- Teletrabajo
- Procesos participativos
- Crisis Covid-19

D1: Movimiento de personas al año

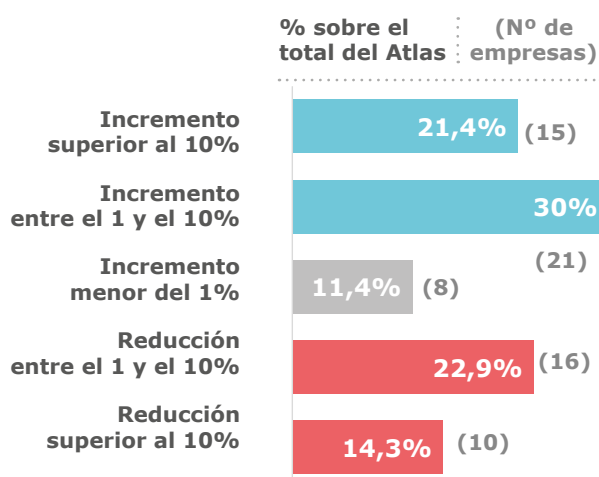
Fue un año tremendamente complicado para la gestión del personal de las empresas, con diferencias notables en función del grado de afectación que cada sector sufrió respecto de la pandemia.

Frente a la pérdida de empleo total en las empresas del Atlas del 11%, 38 empresas consiguieron aumentar el número de trabajadores, 15 de ellas por encima de un 10% anual. Mencionamos entre estas las que superan los 100 empleados: **Altia, Grupo Calvo, Conservas Friscos, DomusVi, Grupo Gestán, Maviva, Plexus Tech** y **Wind1000**.

Hay que subrayar que algunas de estas empresas son del ámbito tecnológico (**Altia, Plexus Tech...**) o asistencial (**DomusVi**), unos sectores que durante la pandemia incrementaron su actividad.

Por **tramos de variación del personal**, la evolución de las empresas fue como vemos en el gráfico de la izquierda.

Variación de personal en 2020

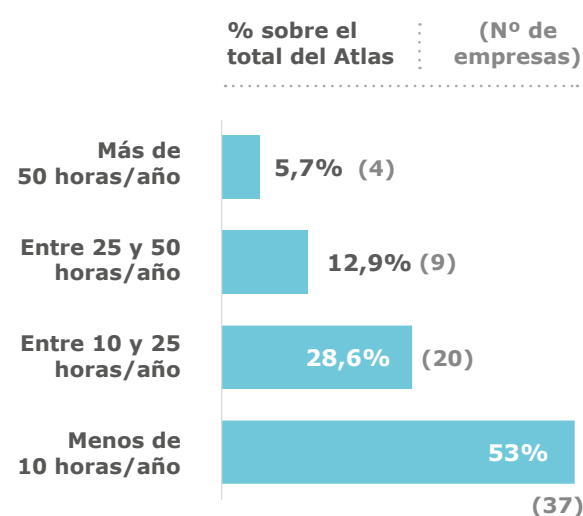


D2: Formación

Se entiende que la formación supone una condición indispensable para el completo desarrollo de las/los trabajadoras/es y un indicador esencial del compromiso de la empresa con el **crecimiento personal y profesional** de sus empleadas y de sus empleados.

Se toma el número de horas totales de formación (presencial y online) dedicadas en la empresa por empleada/o y se calcula el ratio obtenido de dividir el número total de horas de formación entre el número total de trabajadoras/es. Se obtiene entonces el máximo ratio de la muestra y el resultado será: (Ratio empresa/Máximo ratio muestra de empresas) x 4. Con esta fórmula, observamos unas diferencias notables en el uso de la formación en las empresas del Atlas, con **más de la mitad de las organizaciones con una escasa dedicación a tareas formativas** mientras que únicamente el 5,7% de ellas (4 empresas) dedican más de 50 horas de formación por empleado y año:

Horas de formación por trabajador

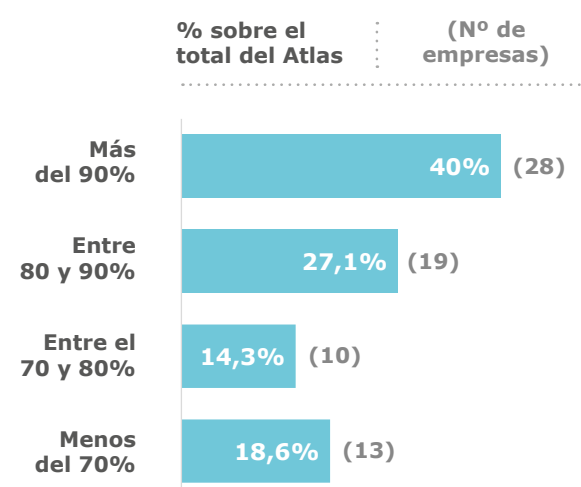


D3: Estabilidad

Se entiende por estabilidad el **peso de los contratos fijos a tiempo completo** sobre el total de contratos en la empresa. El resultado de esta variable sale del porcentaje de contratos fijos a tiempo completo sobre lo total trabajadoras/es contratadas/os multiplicado por 4.

Atendiendo a la estabilidad en el empleo como nueva variable vinculada al compromiso de las empresas respecto a las personas que trabajan en el seno de su organización, calculamos un **porcentaje medio de contratos fijos** a tiempo completo del **82%**, con la siguiente distribución:

Porcentaje de contratos fijos sobre el total



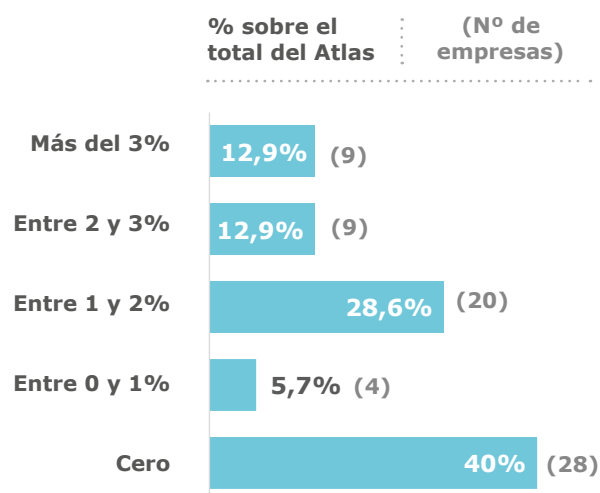
D4: Personas con discapacidad

La aplicación de una política de integración de personas con discapacidad se entiende un factor evidente favorable respecto al compromiso de la empresa en la categoría que estamos evaluando. A tal efecto, se estableció el ratio entre el número de **personas con**

algún tipo de discapacidad contratadas por la empresa entre el total de trabajadoras/es. Se toma entonces el mayor ratio de la muestra de empresas y la medida será: (Ratio empresa/Máximo ratio muestra) x 4.

El **promedio** resulta ser un **0,8% sobre el total de empleos** de las empresas del Atlas. Analizando los datos, vemos nuevamente una disparidad importante tal como refleja el gráfico siguiente:

Porcentaje de personal con discapacidad



D5: Igualdad

En la elaboración del Atlas se consideró que la preocupación de la empresa por la igualdad de género en la organización y en la toma de decisiones debe ser un eje en las políticas de dirección del personal. En este sentido, se identificaron dos realidades complementarias: por una parte, las acciones en marcha para alcanzar el **objetivo de igualdad**, y por otra, la presencia real de mujeres en los **órganos de gobierno**.

Respecto a los planes implantados en las empresas, se utilizaron cuatro **atributos** dicotómicos:

- Existe un objetivo en la política de personal de la empresa para equilibrar la distribución de sexos en sus órganos de gobierno
- Existe en la empresa un plan o programa de igualdad dirigido a identificar y eliminar casos de discriminación laboral por motivo de género
- Se conoce la retribución media por categorías laborales en función del género de los trabajadores/as y se realiza un seguimiento de las posibles desigualdades
- Tiene establecidas la empresa medidas para facilitar la conciliación de la vida laboral y familiar



A este respecto, observamos una **positiva evolución frente a la primera edición** del AGECE: un 69% de las empresas del Atlas cuentan con un plan para equilibrar la proporción de género en sus órganos de gobierno (58% en la edición anterior); el 76% de las empresas disponen de un plan para detectar y eliminar las discriminaciones laborales por razón de género (70% en la primera edición); el 71% realiza un seguimiento y comunica las posibles desigualdades salariales por categoría y género (53% en la edición anterior); y un 91% tiene un programa de medidas para facilitar la conciliación laboral (80% en la primera edición).

La presencia de mujeres en órganos de dirección muestra los números siguientes: entre las 66 empresas que contestaron a la cuestión relacionada con el comité de dirección, las mujeres **ocupan un 29% de los puestos** como media; respecto al consejo de administración, entre las 59 empresas que respondieron, **el promedio de mujeres es de un 23%**. Subrayamos el caso de **Teiga TMI** con mayoría femenina en ambos órganos de gobierno, **Kaleido Ideas & Logistics**, **Wind1000** y **Granja Campomayor**, con mayoría de mujeres en el comité de dirección, y **Torre de Núñez** y **Conservas Friscos** con mayoría en el consejo de administración.

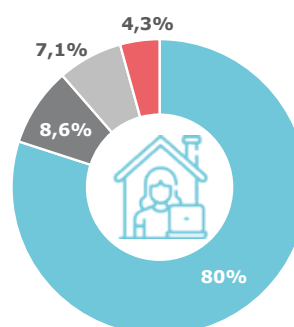
D6: Teletrabajo

Como se avanzó en las conclusiones generales, la posibilidad de desarrollar la actividad laboral desde el hogar se consideró un elemento especialmente relevante a considerar en la categoría Personas a partir de la irrupción de la pandemia. En este sentido, se presentaron a las empresas del Atlas 4 opciones:

- Aplicamos el plan de teletrabajo que ya existía en la organización
- Implantamos una plataforma de teletrabajo para el conjunto de la organización
- Implantamos una solución de teletrabajo para los empleados que lo solicitaban
- No contemplamos la opción del teletrabajo

Los resultados fueron claros: 5 empresas tenían un plan previsto, 56 implantaron una solución para el conjunto de la organización, 6 únicamente para los empleados que lo solicitaron, y tan sólo 3 empresas descartaron cualquier opción. Los gestores del AGECE animamos al conjunto de empresas gallegas a mantener el teletrabajo como opción abierta a disposición del personal, por el efecto positivo sobre la conciliación familiar, por una flexibilidad más que necesaria en estos momentos que además no resta productividad a las organizaciones, y por las consecuencias de reducción de emisiones de CO2 al evitar desplazamientos hogar-lugar de trabajo muchas veces innecesarios.

Desarrollo del teletrabajo



- Aplicamos el plan de teletrabajo que ya existía en la organización
- Implantamos en el conjunto de la organización un plan de teletrabajo que diseñamos a consecuencia de la pandemia
- Implantamos el teletrabajo para aquellos empleados/as que quisieron acogerse a él
- Descartamos el teletrabajo porque reduce la productividad

D7: Procesos participativos

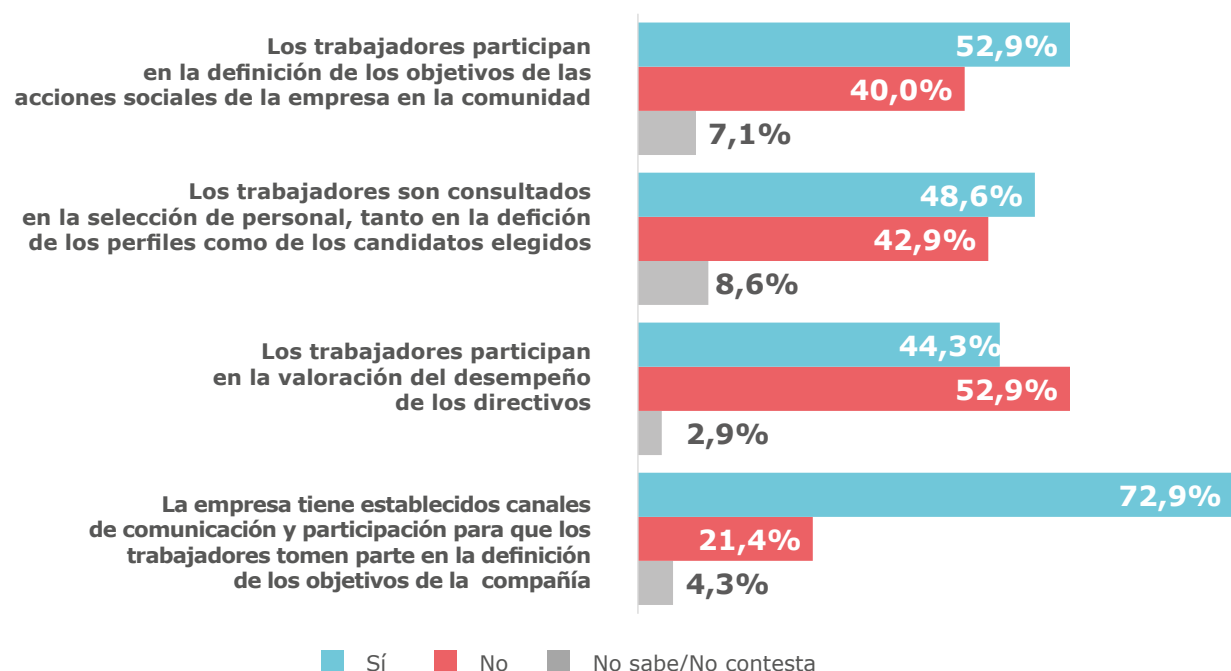
Entendemos que facilitar la participación de los trabajadores y trabajadoras en la toma de decisiones relevantes de la empresa supone la más nítida forma de compromiso respecto a las personas que configuran la organización. Por ese motivo introducimos esta variable que denominamos Procesos participativos, novedad respecto a la primera edición.

Con el objeto de medir la implantación de esta variable en las empresas del Atlas, recurrimos a los cuatro atributos siguientes en función de si los trabajadores toman parte en:

- La definición de los objetivos generales
- La valoración del desempeño de los directivos
- La definición de los perfiles para la selección del personal y la elección de candidatos
- La definición de objetivos de las acciones sociales con la comunidad

Entre las empresas del Atlas, 13 (el 19% del total) muestran tener una dirección participativa integral, al manifestar en la encuesta que los trabajadores son tenidos en cuenta en los cuatro aspectos contemplados. Respecto a cada cuestión, el 73% de las empresas afirman contar con las trabajadoras y trabajadores en la definición de objetivos, el 44% en la valoración de desempeño de los directivos, el 49% en la definición de perfiles de los puestos a cubrir en la organización y el 53% en la definición de objetivos sociales.

Procesos participativos de los trabajadores en la empresa



D8: Crisis Covid-19

Como ya se comentó, quisimos incluir en esta edición del *Atlas Gallego de la Empresa Comprometida*, la política de las empresas en relación a el Covid-19. Se presentaron 4 opciones:

- Adaptación a la evolución de la demanda sin prescindir de ningún trabajador
- Prescindir de los trabajadores temporales
- Adoptar un ERTE selectivo
- Adoptar un ERTE general

La gran mayoría de empresas, 50 sobre las 70 participantes, no prescindió de los trabajadores temporales ni adoptó un ERTE. Entre las 20 que sí decidieron aplicar ERTE, en 8 casos fue selectivo y en 12 general.

Empresas destacadas en la categoría Personas

La evaluación conjunta de las variables anteriores ofrece como resultado la identificación de las empresas o grupos de empresas con un mayor compromiso hacia las personas que conforman sus respectivas organizaciones. La relación de las empresas de 4 o más estrellas es:

Empresas destacadas		Estrellas
1.	Ceamsa	★★★★★
2.	Quobis	★★★★★
3.	Conservas Friscos	★★★★★
4.	Grupo Gestán	★★★★★
5.	Avante Evolumedia	★★★★★
6.	Altia	★★★★★
7.	Kaleido Ideas & Logistics	★★★★★
8.	Eleko Galicia	★★★★★
9.	Mestrelab Research	★★★★★
10.	Greenalia	★★★★★
11.	Grupo Calvo	★★★★★
12.	Arias Infraestructuras	★★★★★
13.	Hospital San Rafael	★★★★★
14.	Espina & Delfín	★★★★★
15.	Emalcsa	★★★★★
16.	Abanca	★★★★★
17.	Plexus Tech	★★★★★
18.	CNTravel	★★★★★
19.	Coreti	★★★★★


Personas




Resultados

(Orden alfabético)

Abanca		Valoración:
	Buen gobierno	★ ★ ★ ★ ★
	Medio ambiente	★ ★ ★ ★ ★
	Entorno	★ ★ ★ ★ ★
	Personas	★ ★ ★ ★ ★
www.abanca.com		


 **Sector:** 6419 - Otra intermediación monetaria

 **Sede:** A Coruña


 **Ingresos:** 1.103.950.000 €

 **Plantilla:** 5.648

Akwel Vigo Spain		Valoración:
	Buen gobierno	★ ★ ★ ★ ★
	Medio ambiente	★ ★ ★ ★ ★
	Entorno	★ ★ ★ ★ ★
	Personas	★ ★ ★ ★ ★
www.akwel-automotive.com		





 **Sector:** 2932 - Fab. otros componentes, piezas y acces. para vehículos

 **Sede:** Vigo





 **Ingresos:** 85.000.000 €

 **Plantilla:** 350





Altia		Valoración:
	Buen gobierno	★ ★ ★ ★ ★
	Medio ambiente	★ ★ ★ ★ ★
	Entorno	★ ★ ★ ★ ★
	Personas	★ ★ ★ ★ ★
www.altia.es		

 **Sector:** 6202 - Actividades de consultoría informática
 **Sede:** Oleiros
  **Ingresos:** 129.967.294 €
  **Plantilla:** 2.029

AMSLab		Valoración:
	Buen Gobierno	★ ★ ★ ★ ★
	Medio ambiente	★ ★ ★ ★ ★
	Entorno	★ ★ ★ ★ ★
	Personas	★ ★ ★ ★ ★
www.ams-lab.com		

 **Sector:** 7211 - Investigación y desarrollo experimental en biotecnología
 **Sede:** Lugo
  **Ingresos:** 2.300.000 €
  **Plantilla:** 44

Arias Infraestructuras		Valoración:
	Buen gobierno	★ ★ ★ ★ ★
	Medio ambiente	★ ★ ★ ★ ★
	Entorno	★ ★ ★ ★ ★
	Personas	★ ★ ★ ★ ★
www.ariasinfraestructuras.com		


 **Sector:** 4121 - Construcción de edificios residenciales
 **Sede:** A Coruña
  **Ingresos:** 18.208.606 €
  **Plantilla:** 118





Avante Evolumedia		Valoración:
	Buen gobierno	★ ★ ★ ★ ★
	Medio ambiente	★ ★ ★ ★ ★
	Entorno	★ ★ ★ ★ ★
	Personas	★ ★ ★ ★ ★
www.avantemedios.com		

 **Sector:** 7311 - Agencias de publicidad
 **Sede:** Santiago
  **Ingresos:** 23.500.000 €
  **Plantilla:** 90





BAP&Conde Media		Valoración:
	Buen gobierno	★ ★ ★ ★ ★
	Medio ambiente	★ ★ ★ ★ ★
	Entorno	★ ★ ★ ★ ★
	Personas	★ ★ ★ ★ ★
www.bapconde.com		

 **Sector:** 7311 - Agencias de publicidad
 **Sede:** A Coruña
  **Ingresos:** 6.171.082 €
  **Plantilla:** 21





Bioetanol Galicia (Vertex Bioenergy)		Valoración:
	Buen gobierno	★ ★ ★ ★ ★
	Medio ambiente	★ ★ ★ ★ ★
	Entorno	★ ★ ★ ★ ★
	Personas	★ ★ ★ ★ ★
www.vertexbioenergy.com		

 **Sector:** 2014 - Fabricación de otros productos básicos de química orgánica
 **Sede:** Curtis
  **Ingresos:** 140.683.000 €
  **Plantilla:** 73

BMC		Valoración:
	Buen gobierno	★ ★ ★ ★ ★
	Medio ambiente	★ ★ ★ ★ ★
	Entorno	★ ★ ★ ★ ★
	Personas	★ ★ ★ ★ ★
www.bmcec.com		

 **Sector:** 4121 - Construcción de edificios residenciales
 **Sede:** Nigrán
  **Ingresos:** 10.000.000 €
  **Plantilla:** 36

BorgWarner Spain		Valoración:
	Buen gobierno	★ ★ ★ ★ ★
	Medio ambiente	★ ★ ★ ★ ★
	Entorno	★ ★ ★ ★ ★
	Personas	★ ★ ★ ★ ★
www.borgwarner.com		





 **Sector:** 2932 - Fab. otros componentes, piezas y accesorios para vehiculos motor
 **Sede:** Vigo
  **Ingresos:** 76.314.321 €
  **Plantilla:** 484

Cafés Candelas Valoración:



Buen gobierno	★ ★ ★ ★ ★
Medio ambiente	★ ★ ★ ★ ★
Entorno	★ ★ ★ ★ ★
Personas	★ ★ ★ ★ ★

www.cafescandelas.com





 **Sector:** 1083 - Elaboración de café, té e infusiones
 **Sede:** Lugo  **Ingresos:** 42.000.000 €  **Plantilla:** 338

Ceamsa Valoración:



Buen gobierno	★ ★ ★ ★ ★
Medio ambiente	★ ★ ★ ★ ★
Entorno	★ ★ ★ ★ ★
Personas	★ ★ ★ ★ ★

www.ceamsa.com





 **Sector:** 1089 - Elaboración de otros productos alimenticios n.c.o.p.
 **Sede:** O Porriño  **Ingresos:** 110.000.000 €  **Plantilla:** 389

Citic Censa Valoración:



Buen gobierno	★ ★ ★ ★ ★
Medio ambiente	★ ★ ★ ★ ★
Entorno	★ ★ ★ ★ ★
Personas	★ ★ ★ ★ ★

www.citic-censa.es





 **Sector:** 2529 - Fab. otras cisternas, grandes depósitos y contenedores metal
 **Sede:** O Porriño  **Ingresos:** 24.606.708 €  **Plantilla:** 161

CNTravel Valoración:




Buen gobierno	★ ★ ★ ★ ★
Medio ambiente	★ ★ ★ ★ ★
Entorno	★ ★ ★ ★ ★
Personas	★ ★ ★ ★ ★

www.cntravel.es


 **Sector:** 7911 - Activades de las agencias de viajes
 **Sede:** Sanxenxo  **Ingresos:** 6.279.159 €  **Plantilla:** 55

Congalsa		Valoración:
	Buen gobierno	★ ★ ★ ★ ★
	Medio ambiente	★ ★ ★ ★ ★
	Entorno	★ ★ ★ ★ ★
	Personas	★ ★ ★ ★ ★
www.congalsa.com		

 **Sector:** 4638 - Comercio al por mayor pescados, mariscos y otros prod. alimentic.


 **Sede:** A Pobra do Caram.  **Ingresos:** 100.686.433 €  **Plantilla:** 332

Conservas Friscos		Valoración:
	Buen gobierno	★ ★ ★ ★ ★
	Medio ambiente	★ ★ ★ ★ ★
	Entorno	★ ★ ★ ★ ★
	Personas	★ ★ ★ ★ ★
www.friscos.es		

 **Sector:** 1022 - Fabricación de conservas de pescado


 **Sede:** Catoira  **Ingresos:** 46.370.000 €  **Plantilla:** 161

Copasa		Valoración:
	Buen gobierno	★ ★ ★ ★ ★
	Medio ambiente	★ ★ ★ ★ ★
	Entorno	★ ★ ★ ★ ★
	Personas	★ ★ ★ ★ ★
www.copasagroup.com		

 **Sector:** 4212 - Construcción de vías férreas de superficie y subterráneas

 **Sede:** Ourense  **Ingresos:** 278.492.804 €  **Plantilla:** 1.320

Coreti		Valoración:
	Buen gobierno	★ ★ ★ ★ ★
	Medio ambiente	★ ★ ★ ★ ★
	Entorno	★ ★ ★ ★ ★
	Personas	★ ★ ★ ★ ★
www.coreti.com		

 **Sector:** 1729 - Fabric. de otros artículos de papel y cartón


 **Sede:** Bergondo  **Ingresos:** 17.749.717 €  **Plantilla:** 105

Corporación Hijos de Rivera


Valoración:



Buen gobierno	★ ★ ★ ★ ★
Medio ambiente	★ ★ ★ ★ ★
Entorno	★ ★ ★ ★ ★
Personas	★ ★ ★ ★ ★

www.corporacionhijosderivera.com
 **Sector:** 1105 - Fabricación de cerveza

 **Sede:** A Coruña

 **Ingresos:** 479.000.000 €


 **Plantilla:** 1.250

Cosaga

Valoración:



Buen gobierno	★ ★ ★ ★ ★
Medio ambiente	★ ★ ★ ★ ★
Entorno	★ ★ ★ ★ ★
Personas	★ ★ ★ ★ ★

www.cosaga.com
 **Sector:** 8610 - Actividades hospitalarias

 **Sede:** Ourense

 **Ingresos:** 9.865.771 €


 **Plantilla:** 142

Coterena


Valoración:



Buen gobierno	★ ★ ★ ★ ★
Medio ambiente	★ ★ ★ ★ ★
Entorno	★ ★ ★ ★ ★
Personas	★ ★ ★ ★ ★

www.coterena.es
 **Sector:** 3315 - Reparación y mantenimiento naval

 **Sede:** Vigo

 **Ingresos:** 14.999.195 €


 **Plantilla:** 48

DomusVi


Valoración:



Buen gobierno	★ ★ ★ ★ ★
Medio ambiente	★ ★ ★ ★ ★
Entorno	★ ★ ★ ★ ★
Personas	★ ★ ★ ★ ★





www.domusvi.es
 **Sector:** 8731 - Asistencia en establec. residenciales para personas mayores

 **Sede:** Vigo





 **Ingresos:** 618.900.000 €

 **Plantilla:** 24.789





Ecoener		Valoración:
	Buen gobierno	★ ★ ★ ★ ★
	Medio ambiente	★ ★ ★ ★ ★
	Entorno	★ ★ ★ ★ ★
	Personas	★ ★ ★ ★ ★
www.ecoener.es		

 **Sector:** 7112 - Serv. técnicos ingeniería y otras act. de asesor. técnico
 **Sede:** A Coruña  **Ingresos:** 36.897.000 €  **Plantilla:** 42

Eleko Galicia		Valoración:
	Buen gobierno	★ ★ ★ ★ ★
	Medio ambiente	★ ★ ★ ★ ★
	Entorno	★ ★ ★ ★ ★
	Personas	★ ★ ★ ★ ★
www.eleko.es		

 **Sector:** 4669 - Comercio al por mayor de otra maquinaria y equipo
 **Sede:** A Coruña  **Ingresos:** 15.621.068 €  **Plantilla:** 70

Emalcsa		Valoración:
	Buen gobierno	★ ★ ★ ★ ★
	Medio ambiente	★ ★ ★ ★ ★
	Entorno	★ ★ ★ ★ ★
	Personas	★ ★ ★ ★ ★
www.emalcsa.es		

 **Sector:** 3600 - Captación, depuración y distribución de agua
 **Sede:** A Coruña  **Ingresos:** 22.859.401 €  **Plantilla:** 123

Espina & Delfín		Valoración:
	Buen gobierno	★ ★ ★ ★ ★
	Medio ambiente	★ ★ ★ ★ ★
	Entorno	★ ★ ★ ★ ★
	Personas	★ ★ ★ ★ ★
www.espinaydelfin.com		


 **Sector:** 4291 - Obras hidráulicas
 **Sede:** Santiago  **Ingresos:** 38.382.480 €  **Plantilla:** 341

Eurobanan Galicia Valoración:




Buen gobierno	★ ★ ★ ★ ★
Medio ambiente	★ ★ ★ ★ ★
Entorno	★ ★ ★ ★ ★
Personas	★ ★ ★ ★ ★

www.eurobanan.com

 **Sector:** 4631 - Comercio al por mayor de frutas y hortalizas

 **Sede:** O Porriño

 **Ingresos:** 36.000.000 €


 **Plantilla:** 74


Gadisa Valoración:




Buen gobierno	★ ★ ★ ★ ★
Medio ambiente	★ ★ ★ ★ ★
Entorno	★ ★ ★ ★ ★
Personas	★ ★ ★ ★ ★

www.gadisa.es

 **Sector:** 4639 - Comercio al por mayor, no espec., prod. aliment., bebidas y tabaco

 **Sede:** Betanzos

 **Ingresos:** 1.350.200.000 €

 **Plantilla:** 7.992

Galvin Valoración:




Buen gobierno	★ ★ ★ ★ ★
Medio ambiente	★ ★ ★ ★ ★
Entorno	★ ★ ★ ★ ★
Personas	★ ★ ★ ★ ★

www.galvin.es

 **Sector:** 6920 - Act. de contabilidad, teneduría de libros, audit. y asesoría fiscal

 **Sede:** Vigo

 **Ingresos:** 14.000.000 €


 **Plantilla:** 65

Gesuga Valoración:




Buen gobierno	★ ★ ★ ★ ★
Medio ambiente	★ ★ ★ ★ ★
Entorno	★ ★ ★ ★ ★
Personas	★ ★ ★ ★ ★

www.gesuga.com

 **Sector:** 3822 - Tratamiento y eliminación de residuos peligrosos

 **Sede:** Cerceda

 **Ingresos:** 16.885.831 €

 **Plantilla:** 75

Granja Campomayor

Valoración:



Buen gobierno	★ ★ ★ ★ ★
Medio ambiente	★ ★ ★ ★ ★
Entorno	★ ★ ★ ★ ★
Personas	★ ★ ★ ★ ★

www.campomayor.com
Sector: 0147 - Avicultura

 Sede: Palas de Rei

 Ingresos: 19.119.279 €

 Plantilla: 74
Greenalia

Valoración:



Buen gobierno	★ ★ ★ ★ ★
Medio ambiente	★ ★ ★ ★ ★
Entorno	★ ★ ★ ★ ★
Personas	★ ★ ★ ★ ★

www.greenalia.es
Sector: 3519 - Producción de energía eléctrica de otros tipos

 Sede: A Coruña

 Ingresos: 43.000.000 €

 Plantilla: 99
Grupo Calvo

Valoración:



Buen gobierno	★ ★ ★ ★ ★
Medio ambiente	★ ★ ★ ★ ★
Entorno	★ ★ ★ ★ ★
Personas	★ ★ ★ ★ ★

www.grupocalvo.com
Sector: 1022 - Fabricación de conservas de pescado

 Sede: Carballo

 Ingresos: 578.000.000 €

 Plantilla: 5.078
Grupo Gestán

Valoración:



Buen gobierno	★ ★ ★ ★ ★
Medio ambiente	★ ★ ★ ★ ★
Entorno	★ ★ ★ ★ ★
Personas	★ ★ ★ ★ ★


www.grupogestan.com
Sector: 7112 - Serv. técnicos enxeñaría e outras act. de asesor. técnico

 Sede: As Pontes


 Ingresos: 29.334.903 €

 Plantilla: 163

Grupo Internaco		Valoración:
	Buen gobierno	★ ★ ★ ★ ★
	Medio ambiente	★ ★ ★ ★ ★
	Entorno	★ ★ ★ ★ ★
	Personas	★ ★ ★ ★ ★
www.internacogroup.com		


 **Sector:** 4661 - Comercio al por mayor maquinaria, equipos y suministros agrícolas

 **Sede:** Ordes


 **Ingresos:** 98.739.773 €

 **Plantilla:** 222

Grupo Leche Río		Valoración:
	Buen gobierno	★ ★ ★ ★ ★
	Medio ambiente	★ ★ ★ ★ ★
	Entorno	★ ★ ★ ★ ★
	Personas	★ ★ ★ ★ ★
www.riodegalicia.es		


 **Sector:** 1051 - Preparación de leche y otros productos lácteos

 **Sede:** Lugo


 **Ingresos:** 139.324.671 €

 **Plantilla:** 132

Grupo OCA		Valoración:
	Buen gobierno	★ ★ ★ ★ ★
	Medio ambiente	★ ★ ★ ★ ★
	Entorno	★ ★ ★ ★ ★
	Personas	★ ★ ★ ★ ★
www.grupooca.com		


 **Sector:** 4121 - Construcción de edificios residenciales

 **Sede:** Carral


 **Ingresos:** 13.500.000 €

 **Plantilla:** 54

Hospital Rivera Povisa		Valoración:
	Buen gobierno	★ ★ ★ ★ ★
	Medio ambiente	★ ★ ★ ★ ★
	Entorno	★ ★ ★ ★ ★
	Personas	★ ★ ★ ★ ★
www.riberasalud.com/povisa/		

 **Sector:** 8610 - Actividades hospitalarias

 **Sede:** Vigo

 **Ingresos:** 98.006.000 €


 **Plantilla:** 1.452

Hospital San Rafael


Valoración:



Buen gobierno	★ ★ ★ ★ ★
Medio ambiente	★ ★ ★ ★ ★
Entorno	★ ★ ★ ★ ★
Personas	★ ★ ★ ★ ★

www.imqsanrafael.es
 **Sector:** 8610 - Actividades hospitalarias

 **Sede:** A Coruña


 **Ingresos:** 22.612.916 €

 **Plantilla:** 251
Ibercisa Deck Machinery


Valoración:



Buen gobierno	★ ★ ★ ★ ★
Medio ambiente	★ ★ ★ ★ ★
Entorno	★ ★ ★ ★ ★
Personas	★ ★ ★ ★ ★

www.ibercisa.es
 **Sector:** 2899 - Fabr. de otra maquinaria para usos específicos n.c.o.p.

 **Sede:** Vigo


 **Ingresos:** 23.580.218 €

 **Plantilla:** 110
Inditex

Valoración:



Buen gobierno	★ ★ ★ ★ ★
Medio ambiente	★ ★ ★ ★ ★
Entorno	★ ★ ★ ★ ★
Personas	★ ★ ★ ★ ★

www.inditex.com
 **Sector:** 4642 - Comercio al por mayor de prendas de vestir y calzado

 **Sede:** Arteixo


 **Ingresos:** 20.402.000.000 €

Plantilla: 144.116
Industrias Ferri

Valoración:



Buen gobierno	★ ★ ★ ★ ★
Medio ambiente	★ ★ ★ ★ ★
Entorno	★ ★ ★ ★ ★
Personas	★ ★ ★ ★ ★

www.ferri-sa.es
 **Sector:** 2899 - Fabricación de otra maquinaria para usos específicos n.c.o.p.

 **Sede:** Gondomar

 **Ingresos:** 10.617.184 €

 **Plantilla:** 36

Inveravante		Valoración:
INVERAVANTE	Buen gobierno	★ ★ ★ ★ ★
	Medio ambiente	★ ★ ★ ★ ★
	Entorno	★ ★ ★ ★ ★
	Personas	★ ★ ★ ★ ★
www.inveravante.com		

**Sector:** 6420 - Actividades de las sociedades holding**Sede:** A Coruña**Ingresos:** 203.203.000 €**Plantilla:** 960

Kaleido Ideas & Logistics		Valoración:
KALEIDO IDEAS & LOGISTICS	Buen gobierno	★ ★ ★ ★ ★
	Medio ambiente	★ ★ ★ ★ ★
	Entorno	★ ★ ★ ★ ★
	Personas	★ ★ ★ ★ ★
www.kaleidologistics.com		

**Sector:** 5222 - Act. anexas transporte marítimo y por vías navegables int.**Sede:** Vigo**Ingresos:** 95.987.964 €**Plantilla:** 250

Leiteira Pico Sacro		Valoración:
Leiteira Pico Sacro	Buen gobierno	★ ★ ★ ★ ★
	Medio ambiente	★ ★ ★ ★ ★
	Entorno	★ ★ ★ ★ ★
	Personas	★ ★ ★ ★ ★
www.leiteirapicosacro.es		

**Sector:** 4633 - Comercio al por mayor productos lácteos, huevos, aceites y grasas com.**Sede:** Boqueixón**Ingresos:** 10.114.741 €**Plantilla:** 8

Luckia Gaming Group		Valoración:
luckia	Buen gobierno	★ ★ ★ ★ ★
	Medio ambiente	★ ★ ★ ★ ★
	Entorno	★ ★ ★ ★ ★
	Personas	★ ★ ★ ★ ★
www.luckia.es		

**Sector:** 9200 - Actividades de juegos de azar y apuestas**Sede:** A Coruña**Ingresos:** 433.396.000 €**Plantilla:** 1.651

Maier Ferroplast

Valoración:



Buen gobierno	★ ★ ★ ★ ★
Medio ambiente	★ ★ ★ ★ ★
Entorno	★ ★ ★ ★ ★
Personas	★ ★ ★ ★ ★

www.maier.es
Sector: 2229 - Fabricación de otros productos de plástico

 Sede: O Porriño

 Ingresos: 39.500.000 €

 Plantilla: 232
Maviva

Valoración:



Buen gobierno	★ ★ ★ ★ ★
Medio ambiente	★ ★ ★ ★ ★
Entorno	★ ★ ★ ★ ★
Personas	★ ★ ★ ★ ★

www.grupomaviva.com
Sector: 5210 - Depósito y almacenamiento

 Sede: Vigo

 Ingresos: 37.000.000 €

 Plantilla: 840
Mestrelab

Valoración:



Buen gobierno	★ ★ ★ ★ ★
Medio ambiente	★ ★ ★ ★ ★
Entorno	★ ★ ★ ★ ★
Personas	★ ★ ★ ★ ★

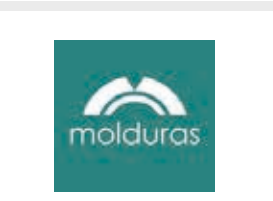
www.mestrelab.com
Sector: 6201 - Actividades de programación informática

 Sede: Santiago

 Ingresos: 6.410.000 €

 Plantilla: 50
Molduras del Noroeste

Valoración:



Buen gobierno	★ ★ ★ ★ ★
Medio ambiente	★ ★ ★ ★ ★
Entorno	★ ★ ★ ★ ★
Personas	★ ★ ★ ★ ★


www.grupomolduras.com
Sector: 1623 - Fabric. estruct. madera y piezas carpintería y ebanistería

 Sede: Cambre

 Ingresos: 5.900.000 €

 Plantilla: 46

Netex Valoración:

	Buen gobierno	★ ★ ★ ★ ★
	Medio ambiente	★ ★ ★ ★ ★
	Entorno	★ ★ ★ ★ ★
	Personas	★ ★ ★ ★ ★

www.netexlearning.com

 **Sector:** 6201 - Actividades de programación informática

 **Sede:** Oleiros


 **Ingresos:** 6.813.528 €

 **Plantilla:** 155


Nueva Pescanova Valoración:

	Buen gobierno	★ ★ ★ ★ ★
	Medio ambiente	★ ★ ★ ★ ★
	Entorno	★ ★ ★ ★ ★
	Personas	★ ★ ★ ★ ★

www.nuevapescanova.com

 **Sector:** 4638 - Comercio al por mayor pescados, mariscos y otros prod. alimentic.

 **Sede:** Redondela


 **Ingresos:** 905.246.000 €

 **Plantilla:** 10.749

Plaintec Valoración:

	Buen gobierno	★ ★ ★ ★ ★
	Medio ambiente	★ ★ ★ ★ ★
	Entorno	★ ★ ★ ★ ★
	Personas	★ ★ ★ ★ ★

www.plaintec.com

 **Sector:** 4121 - Construcción de edificios residenciales

 **Sede:** Tui


 **Ingresos:** 9.200.000 €

 **Plantilla:** 60


Plexus Tech Valoración:

	Buen gobierno	★ ★ ★ ★ ★
	Medio ambiente	★ ★ ★ ★ ★
	Entorno	★ ★ ★ ★ ★
	Personas	★ ★ ★ ★ ★

www.plexus.es


 **Sector:** 7112 - Serv. técnicos ingeniería y otras activ. de asesor. técnico

 **Sede:** Santiago


 **Ingresos:** 74.028.428 €

 **Plantilla:** 1.800

Progando		Valoración:
	Buen gobierno	★ ★ ★ ★ ★
	Medio ambiente	★ ★ ★ ★ ★
	Entorno	★ ★ ★ ★ ★
	Personas	★ ★ ★ ★ ★
www.progando.es		

 **Sector:** 1091 - Fabricación prod. para la alimentación de animales de granja


 **Sede:** Arteixo

 **Ingresos:** 45.000.000 €

 **Plantilla:** 72

Quobis		Valoración:
	Buen gobierno	★ ★ ★ ★ ★
	Medio ambiente	★ ★ ★ ★ ★
	Entorno	★ ★ ★ ★ ★
	Personas	★ ★ ★ ★ ★
www.quobis.com		

 **Sector:** 6209 - Otros servicios relacionados con las TIC

 **Sede:** O Porriño


 **Ingresos:** 3.500.000 €

 **Plantilla:** 46

R Cable		Valoración:
	Buen gobierno	★ ★ ★ ★ ★
	Medio ambiente	★ ★ ★ ★ ★
	Entorno	★ ★ ★ ★ ★
	Personas	★ ★ ★ ★ ★
www.rcable.es		


 **Sector:** 6110 - Telecomunicaciones por cable

 **Sede:** A Coruña


 **Ingresos:** 345.344.000 €

 **Plantilla:** 272

R.C. Deportivo		Valoración:
	Buen gobierno	★ ★ ★ ★ ★
	Medio ambiente	★ ★ ★ ★ ★
	Entorno	★ ★ ★ ★ ★
	Personas	★ ★ ★ ★ ★
www.rcdeportivo.es		


 **Sector:** 9312 - Actividades dos clubs deportivos

 **Sede:** A Coruña

 **Ingresos:** 25.588.662 €

 **Plantilla:** 179

Recambios Frain		Valoración:
	Buen gobierno	★ ★ ★ ★ ★
	Medio ambiente	★ ★ ★ ★ ★
	Entorno	★ ★ ★ ★ ★
	Personas	★ ★ ★ ★ ★
www.recambiosfrain.com		


 **Sector:** 4531 - Comercio al por mayor repuestos y accesorios de vehíc. de motor

 **Sede:** Lugo


 **Ingresos:** 42.776.214 €

 **Plantilla:** 125

Servicio Móvil		Valoración:
	Buen gobierno	★ ★ ★ ★ ★
	Medio ambiente	★ ★ ★ ★ ★
	Entorno	★ ★ ★ ★ ★
	Personas	★ ★ ★ ★ ★
www.serviciomovil.com		

 **Sector:** 5210 - Depósito y almacenamiento

 **Sede:** As Pontes

 **Ingresos:** 79.842.035 €

 **Plantilla:** 1.725

Simples Energía		Valoración:
	Buen gobierno	★ ★ ★ ★ ★
	Medio ambiente	★ ★ ★ ★ ★
	Entorno	★ ★ ★ ★ ★
	Personas	★ ★ ★ ★ ★
www.simplesenergia.es		


 **Sector:** 3514 - Comercio de energía eléctrica

 **Sede:** O Porriño


 **Ingresos:** 6.500.000 €

 **Plantilla:** 5

Sogama		Valoración:
	Buen gobierno	★ ★ ★ ★ ★
	Medio ambiente	★ ★ ★ ★ ★
	Entorno	★ ★ ★ ★ ★
	Personas	★ ★ ★ ★ ★
www.sogama.gal		


 **Sector:** 3821 - Tratamiento y eliminación de residuos no peligrosos

 **Sede:** Cerceda





 **Ingresos:** 109.362.423 €

 **Plantilla:** 22





Teiga TMI		Valoración:
	Buen gobierno	★ ★ ★ ★ ★
	Medio ambiente	★ ★ ★ ★ ★
	Entorno	★ ★ ★ ★ ★
	Personas	★ ★ ★ ★ ★
www.teigatmi.com		

 **Sector:** 4321 - Instalaciones eléctricas
 **Sede:** Bergondo
  **Ingresos:** 17.593.751 €
  **Plantilla:** 130





Tejas Vereá		Valoración:
	Buen gobierno	★ ★ ★ ★ ★
	Medio ambiente	★ ★ ★ ★ ★
	Entorno	★ ★ ★ ★ ★
	Personas	★ ★ ★ ★ ★
www.tejasverea.com		

 **Sector:** 2332 - Fab. ladrillos, tejas y prod. de tierras cocidas para constr.
 **Sede:** Mesía
  **Ingresos:** 9.480.000 €
  **Plantilla:** 53

Torre de Núñez		Valoración:
	Buen gobierno	★ ★ ★ ★ ★
	Medio ambiente	★ ★ ★ ★ ★
	Entorno	★ ★ ★ ★ ★
	Personas	★ ★ ★ ★ ★
www.torredenunez.com		

 **Sector:** 1013 - Elaboración de productos cárnicos y de volatería
 **Sede:** Lugo
  **Ingresos:** 30.000.000 €
  **Plantilla:** 120





Unifersa		Valoración:
	Buen gobierno	★ ★ ★ ★ ★
	Medio ambiente	★ ★ ★ ★ ★
	Entorno	★ ★ ★ ★ ★
	Personas	★ ★ ★ ★ ★
www.unifersa.es		

 **Sector:** 4674 - Comercio al por mayor de ferretería, fontanería y calefacción
 **Sede:** Fene
  **Ingresos:** 29.435.710 €
  **Plantilla:** 23

Vegalsa - Eroski Valoración:

	Buen gobierno	★ ★ ★ ★ ★
	Medio ambiente	★ ★ ★ ★ ★
	Entorno	★ ★ ★ ★ ★
	Personas	★ ★ ★ ★ ★





www.vegalsa.es

 **Sector:** 4711 - Minoristas establ. no espec. con predominio pdtos alimentic.
 **Sede:** A Coruña  **Ingresos:** 1.199.000.000 €  **Plantilla:** 6.354

Vithas Vigo - Pontevedra Valoración:

	Buen gobierno	★ ★ ★ ★ ★
	Medio ambiente	★ ★ ★ ★ ★
	Entorno	★ ★ ★ ★ ★
	Personas	★ ★ ★ ★ ★





www.vithas.es

 **Sector:** 8610 - Actividades hospitalarias
 **Sede:** Vigo  **Ingresos:** 29.171.000 €  **Plantilla:** 319

Vitrasa Valoración:

	Buen gobierno	★ ★ ★ ★ ★
	Medio ambiente	★ ★ ★ ★ ★
	Entorno	★ ★ ★ ★ ★
	Personas	★ ★ ★ ★ ★





www.vitrasa.es

 **Sector:** 4931 - Transporte terrestre urbano y suburbano de pasajeros
 **Sede:** Vigo  **Ingresos:** 18.563.634 €  **Plantilla:** 364

Wind1000 Valoración:

	Buen gobierno	★ ★ ★ ★ ★
	Medio ambiente	★ ★ ★ ★ ★
	Entorno	★ ★ ★ ★ ★
	Personas	★ ★ ★ ★ ★

www.wind1000.com

 **Sector:** 4321 - Instalaciones eléctricas
 **Sede:** Santiago  **Ingresos:** 29.438.429 €  **Plantilla:** 302

 **Economía Digital Galicia**
www.economiadigital.es/galicia



PATROCINADORES GALICIA SMART BUSINESS:

