

III EDICIÓN
**Atlas Gallego
de la Empresa
Comprometida**

GALICIA SMART BUSINESS

2022



Economía Digital Galicia
www.economiadigital.es/galicia

Tercera edición

Atlas Gallego de la Empresa Comprometida

Galicia Smart Business

Año 2022

Director Economía Digital Galicia

Julián Rodríguez

Dirección técnica

Marcelino F. Mallo

Dirección de desarrollo

Virgilio Costas

Redacción Economía Digital Galicia

Pablo Ares Heres

Cristina Díaz Pardo

Javier García Casco

Rubén Rodríguez

Equipo técnico, diseño y comunicación - Táctica y Estrategia de Comunicación

Ana Sanjuás

Eva Sobreira

Colabora: Iberinform

Edita:

Economía Digital de Galicia S.L. B70325923

Praza das Atochas, 10, bajo. 15001 - A Coruña

Registro Mercantil de A Coruña. Hoja C-48412, Tomo 3446 Folio 40

Imágenes:

Banco de imágenes Freepik



PATROCINADORES GALICIA SMART BUSINESS:



INSTITUTO GALEGO
DE PROMOCIÓN
ECONÓMICA

Un proyecto consolidado	04
Empresas participantes	08
Reválida de un compromiso	13
Julián Rodríguez. Director de Economía Digital Galicia	
Tres años a golpe de shock	14
Marcelino Fernández Mallo. Economista y consultor	
ESG, en el centro de la estrategia empresarial	15
Virgilio Costas. Socio director de Táctica y Estrategia de Comunicación	
Conclusiones generales	16
Categoría <i>Buen Gobierno</i>	22
Ética	
Transparencia	
Pacto Mundial de la ONU	
Resultados categoría <i>Buen Gobierno</i>	
Categoría <i>Medio Ambiente</i>	30
Gestión ambiental	
Control Gases Efecto Invernadero	
Fuentes renovables	
Economía circular	
Resultados categoría <i>Medio Ambiente</i>	
Categoría <i>Entorno</i>	38
Proveedores gallegos	
Expansión mercados	
Peso del personal en Galicia	
Participación social	
Lengua propia de Galicia	
Investigación y desarrollo	
Inflación	
Resultados categoría <i>Entorno</i>	
Categoría <i>Personas</i>	48
Incremento de personal	
Condiciones laborales	
Formación	
Integración	
Igualdad y conciliación	
Procesos participativos	
Resultados categoría <i>Personas</i>	
Nota metodológica	54
Análisis de las empresas participantes	58

A photograph of a business meeting. A man with a beard, wearing a light blue button-down shirt, is leaning over a table, looking at a tablet. A woman with glasses and a patterned shirt is sitting at the table, looking at the tablet. Another person's hand is visible in the foreground, holding a pen over a document. The background is a blurred office setting. The text is overlaid on a teal rectangular background on the left side of the image.

La tercera edición del Atlas Gallego de la Empresa Comprometida

Un proyecto consolidado

Hace tres años nació el **Atlas Gallego de la Empresa Comprometida**. Decíamos en su momento que el Atlas buscaba la identificación de actitudes en las empresas a favor de un **compromiso con la solución colectiva** de los grandes problemas a los que se enfrentan los seres humanos, en general, y los ciudadanos de Galicia, en particular.

Esta tercera versión que presentamos confirma la oportunidad de la apuesta. Nadie en ese momento podría haber previsto la frenética sucesión de **acontecimientos globales** que se han producido con fuertes consecuencias para las empresas y los ciudadanos pero también para la Administración. La cruda manifestación del calentamiento global, la pandemia del Covid-19, la ejecución del Brexit o la invasión de Ucrania y sus devastadores efectos en el sector energético y alimentario, han desafiado las previsiones de futuro, cuestionado los modelos productivos y comerciales, y sacudido los equilibrios económicos y sociales que prevalecían en el planeta.

La **globalización** ha sido uno de esos conceptos que se han asumido como intocables y ahora está bajo absoluto cuestionamiento entre otras razones por su impacto en el clima. La primacía de los criterios de coste y productividad en la toma de decisiones empresariales está dejando paso a los principios de la producción sostenible.

Además, la **deslocalización** y la **especialización** están provocando graves tensiones en diferentes sectores y productos cuya solución pasa por recuperar la producción local y acortar radicalmente las redes de distribución. Este movimiento de restauración de las capacidades productivas propias requiere una fuerte coordinación entre los agentes económicos locales.

Si hace unos años ciudadanos, empresas y administración podían ser sometidos a análisis estancos donde cada concepto permitía un estudio particular de cada problema, la concatenación de eventos de incidencia transversal ha provocado que las formulaciones aisladas carezcan ahora de sentido. Se requiere una **visión integrada y multidireccional** de causas y efectos si se quiere lograr un diagnóstico preciso y definir líneas de acción adecuadas. En este contexto, una herramienta como el *Atlas Gallego de Empresa Comprometida*, que se centra en los vínculos entre las entidades de producción -empresas- y de consumo -sociedad-, adquiere un valor esencial para el establecimiento de estrategias.

¿Quién puede dudar de que el *statu quo* está cambiando radicalmente? Los **ciudadanos**, acostumbrados a la estabilidad de precios y a tipos de interés bajos o incluso nulos, se muestran atónitos ante una escalada de costes que presiona como nunca antes la capacidad implícita de sus ingresos y ahorros. Las **empresas**, además de abordar también el aumento de los precios de sus insumos, deberán enfrentar la incertidumbre de los suministros y la volatilidad del poder de negociación a partir de los movimientos bruscos de la oferta y la demanda.

Las **administraciones**, por su parte, recuperarán políticas que pensaron de otros tiempos, como ese *New Deal* de Roosevelt para sacar a Estados Unidos de la Gran Depresión y que la primera potencia mundial tuvo que reverdecer en las leyes de ayuda y rescate firmadas por los dos últimos presidentes estadounidenses, Donald Trump y Joe Biden. En Europa, la mayoría de gobiernos han recurrido a paquetes similares de apoyo a ciudadanos y empresas, destacando el escudo protector con una dotación extraordinaria de 200.000 millones de euros que ha puesto en marcha el ejecutivo alemán.

6 Atlas Gallego de la Empresa Comprometida GALICIA SMART BUSINESS

En este escenario presidido por tantas y tan profundas turbulencias, debemos trasladar nuestro más sincero **agradecimiento** a las empresas participantes en la tercera edición del *Atlas Gallego da Empresa Comprometida*. Dado que los objetivos son ambiciosos, el proceso de recopilación y análisis de la información no es fácil. A pesar de las dificultades, un grupo de sesenta empresas se han prestado a colaborar con el equipo que lleva a cabo el proyecto cada año. El análisis y reveladoras conclusiones que presentamos se deben a la colaboración desinteresada de esas sesenta empresas.

Si bien se brinda un detalle metodológico en la última parte del informe, recordamos aquí que el Atlas analiza una serie de variables que se clasifican en cuatro **categorías: Buen gobierno, Medioambiente, Entorno y Personas**. La puntuación obtenida por las empresas se transforma en una asignación de 0 a 5 estrellas, siendo 5 estrellas la mejor valoración y 0 estrellas la peor valoración.





Empresas participantes



Alta fidelidad del Atlas

La tercera edición del *Atlas Gallego de la Empresa Comprometida* (AGEC) cuenta con la participación de **60 compañías o grupos empresariales** que son un reflejo del dinamismo de la economía gallega, ya que suman una **facturación** equivalente al **61% del PIB de Galicia**. Además, el 53% de ellas participaron en todas las ocasiones, lo que indica el **elevado grado de fidelidad** al proyecto de Economía Digital Galicia.

Como en los dos años anteriores, el equipo de Economía Digital invitó desde su **publicación online** a las empresas a participar en la nueva edición de este proyecto que busca medir su compromiso con el entorno y desde una óptica de la contribución a la lucha contra el cambio climático, el cumplimiento de los ODS (Objetivos de Desarrollo Sostenible) de la Agenda 2030 y la gestión ética y responsable.

Posteriormente, el equipo de Economía Digital Galicia remitió directamente la información a **más de 900 compañías** o grupos

empresariales con sede fiscal en la comunidad autónoma, con una facturación superior a los 10 millones de euros y más de 50 trabajadores, una selección que representa a más de 1.300 sociedades diferentes.

Tras el periodo abierto para la remisión de la información, de carácter voluntario, 60 compañías o grupos empresariales aportaron los datos correspondientes, 32 de las cuáles (el 53%) han participado en las tres ediciones. Además, 15 de ellas (el 25%) figuran por segunda vez en el Atlas y 13 sociedades lo hacen por primera vez. Desde la primera edición, 103 entidades se han sometido al análisis del AGECE.

Las empresas participantes constituyen una muestra relevante del **tejido empresarial gallego**. En conjunto generan 233.324 empleos y suman una **facturación global de 39.113 millones de euros**, una cantidad que equivale al 61,8% del PIB de Galicia. Estas cifras representan el 40,3% de los ingresos de las 20.000 empresas del informe Ardan¹ y el 61,6% del empleo.

	Empresas consultadas	Empresas participantes	Facturación global empresas participantes	Empleo directo empresas participantes
2021	900	60	39.113 M€	233.324
2020	920	70	30.201 M€	227.484
2019	570	60	38.044 M€	256.433

1. Informe Ardan Galicia 2022. Base de datos con las 20.000 empresas gallegas que más facturan <https://www.zfv.es/ardan/listado-galicia.html>

10 Atlas Gallego de la Empresa Comprometida GALICIA SMART BUSINESS

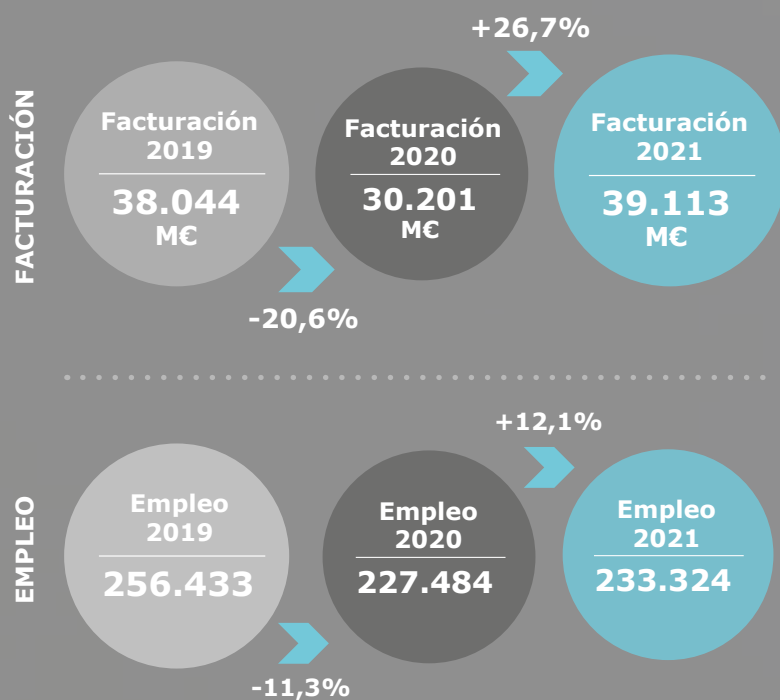
Por **tamaño**, 21 de las sociedades facturan más de 100 millones de euros, 29 se sitúan en el rango de entre 10 y 100 millones de euros y otras 10 empresas tienen unos ingresos de menos de 10 millones de euros.

La **facturación** de las empresas participantes también demuestra la **capacidad de recuperación** tras sufrir en sus balances las consecuencias del frenazo económico debido a las restricciones impuestas por la pandemia del Covid-19, que conllevó un confinamiento social durante más de 3 meses, además de otras limitaciones. En conjunto, **incrementaron la facturación en un 26,7%** respecto a 2020 y aumentaron sus plantillas un 12,1%.

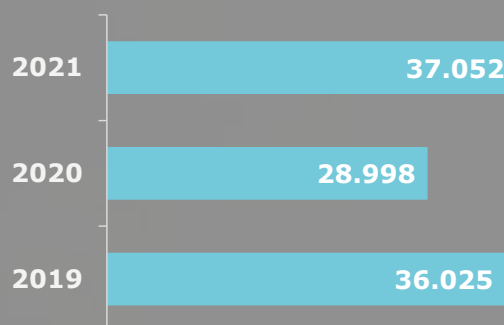
Facturación 2021	Nº empresas
Por encima de los 1.000 millones €	6
Entre 500 y 1.000 millones €	3
Entre 100 y 500 millones €	12
Entre 50 y 100 millones €	7
Entre 10 y 50 millones €	22
Menos de 10 millones €	10

La tercera edición permite concluir que el *Atlas Gallego de la Empresa Comprometida* es un **proyecto consolidado**, en el que las principales empresas pueden poner en va-

Facturación y empleo de las empresas participantes*



Facturación de las 32 empresas participantes en las tres ediciones del AGECE



*Datos das empresas participantes en cada unha das edicións do Atlas

lor su compromiso con el entorno, el buen gobierno y la sostenibilidad. Y las que lo hacen, son sociedades que presentan una evolución positiva de sus resultados económicos y que se han recuperado con vigor tras soportar la pandemia del Covid-19.

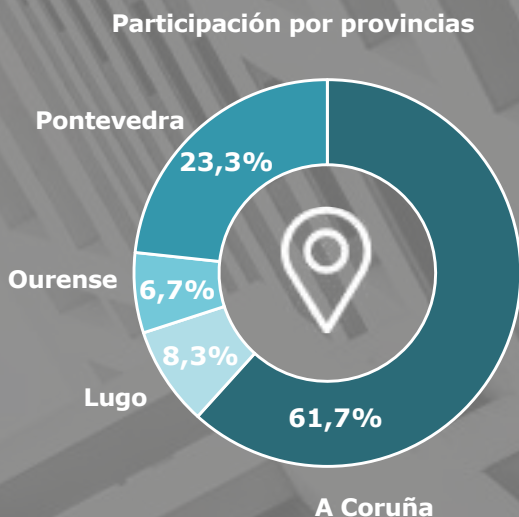
Una prueba de ello es el análisis de los datos de las **32 compañías** que han participado en las **tres ediciones del Atlas**, una muestra representativa y de la que se disponen datos homogéneos para comparar el comportamiento durante el último trienio. En conjunto, alcanzaron una **facturación** de 37.000 millones de euros, un 27,8% más que en el ejercicio 2020 y un 2,9% superior al año 2019.

La **cifra de negocios** de las 32 empresas representaba en 2019 un valor equivalente al 56,1% del PIB de Galicia, un peso en la economía gallega que se incrementó hasta el 58,6% en 2021. Por lo que respecta a la creación de **empleo**, alcanzaron los 221.722 trabajadores, un 12,3% más que en 2020, aunque no superaron los 223.747 puestos de trabajo de antes de la pandemia.

Observando su **distribución por provincias**, el 61,7% de las empresas están localizadas en A Coruña, el 23,3% en Pontevedra, el 8,3% en Lugo y el 6,7% en Ourense.

La **distribución por sectores** se puede comprobarse en la tabla inferior:

Distribución por provincias y sectores de las empresas participantes



Sectores	Empresas
Manufacturas y servicios a empresas	Kaleido, Coreti, Ibercisa Deck Machinery, Severiano Servicio Móvil, BorgWarner, Teiga TMI, Internaco, Moonoff, Espomasa Poliuretano, Grupo Atlante, BAP&Conde Media.
Servicios relacionados con medio ambiente	Sogama, Greenalia, Espina & Delfín, Gestán Servicios Ambientales, Grupo Valtalia, Ecoener, Viaqua.
Tecnología	Quobis Networks, Optare Solutions, R Cable, Sivsa Soluciones Informáticas, Dinahosting, Mestrelab Research, Plexus.
Alimentación	Cafés Candelas, Conservas Friscos, Congalsa, Grupo Calvo, Granja Campomayor, Corporación Hijos de Rivera, Grupo Lactalis, Nueva Pescanova, Leche Río, Torre de Núñez, Terra de Asorei.
Distribución	Gadisa, Vegalsa, Progando, Unifersa, Eleko.
Construcción	Tejas Vereas, Copasa, Cupire Padesa.
Auga y energía	Genesal Energy IB, Wind1000, Emalcsa.
Construcción naval	Astilleros Cardama, Coterena.
Servicios a ciudadanos	Seijas y Otero, Inserttega, Externa Trabajo Temporal.
Finanzas e inversión	Abanca, Inveravante.
Confección	Inditex.
Servicios sanitarios	Grupo Sanitario Ribera, Hospital Cosaga.
Hostelería	Oca Hoteles.
Deportes	R.C. Deportivo, R.C. Celta.





Reválida de un compromiso

Julián Rodríguez

Director de Economía Digital Galicia

La tímida incursión que hace ahora tres años inició Economía Digital Galicia en un entorno que aparentemente no era el suyo es hoy una sólida realidad que se ha convertido en obligada referencia si atendemos a su repercusión. Un medio de comunicación, en este caso digital, con casi diez años en el mercado gallego y especializado en información económica y empresarial, iniciaba en aquel momento una travesía desconocida, no explorada: medir y testar el compromiso de las empresas gallegas con su tierra. Y hacerlo en cuatro ámbitos específicos como son el buen gobierno y la transparencia, el medio ambiente, el entorno más cercano, tanto social como cultural, y las personas que hacen posibles esos proyectos. Y siempre bajo la observancia de los criterios de ese gran paraguas que son los Objetivos de Desarrollo Sostenible (ODS) de Naciones Unidas. El resultado, un año más, y van tres, lo tienen ante sí los lectores de Economía Digital Galicia.

La tercera edición del Atlas Gallego de la Empresa Comprometida, que resulta también un ejercicio de compromiso por parte del equipo de Economía Digital Galicia, aporta en esta ocasión profundidad al análisis, una perspectiva que hasta ahora no habíamos alcanzado. La continuidad del proyecto permite armar un gran angular sobre los últimos tres años para poner todavía más en valor ese compromiso con lo más cercano y su evolución temporal. Hace tres años comenzamos "abordando" a unas empresas angustiadas por la incertidumbre del Brexit, pasamos después a conocer cómo se habían enfrentado a la pandemia, a los ERTES y al teletrabajo. Y llegamos a esta edición preguntando por la inflación y los cuellos de botella en las cadenas de suministro. Un retrato del pasado reciente, pura coyuntura, sin duda, que convive con esa foto fija del grado de compromiso recurrente de las empresas medido a través de multitud de variables que permiten mostrar avances. Ahí está la profundidad.

El peso de los proveedores gallegos en la cadena de valor, la paridad en los comités de dirección más allá de los consejos de administración, la I+D, las condiciones laborales bajo parámetros de prevención y seguridad, la conciliación real, los procesos participativos, la ética en la empresa, el idioma, la gestión

ambiental y el uso de fuentes renovables, la relación con los *stakeholders*... No son preguntas fáciles las que formula el Atlas Gallego de la Empresa Comprometida. Y son las respuestas de las propias empresas lo que permite construir un relato que toma distancia de la Responsabilidad Social Corporativa convencional, entendida como fórmula de simple proyección en la sociedad, cada vez más cuestionada.

Son precisamente estos estándares de calidad, buscados premeditadamente por el equipo de Economía Digital Galicia, unidos a la endémica falta de transparencia que muestra la empresa gallega, lo que provoca que, solo aparentemente, la muestra pueda parecer limitada a simple vista. Sin embargo, una lectura sosegada nos dice que se trata de sesenta grupos empresariales y compañías participantes en el Atlas, con su dimensión consolidada en unos cuantos casos (cuenta de resultados y balance), con todas sus filiales y empleados. Grandes grupos multinacionales conviven en este análisis con empresas innovadoras sin aparentes complejos. Es un buen pellizco, en síntesis, del PIB gallego, que contrasta con esa nómina de compañías que todavía creen que el silencio es rentable y se resisten, por uno u otro motivo, a participar en un proyecto siempre exigente con los parámetros de transparencia. Por ello debemos valorar doblemente la participación en el proyecto de esos sesenta grupos empresariales.

En esta edición, de nuevo, hemos contado con el economista Marcelino Fernández Mallo, director técnico del Atlas, y el equipo liderado por Virgilio Costas Pumar, director de desarrollo del proyecto. A ellos y a los periodistas de Economía Digital Galicia se han sumado en esta ocasión los técnicos de Iberinform para realizar parte del trabajo de campo. El Atlas Gallego de la Empresa Comprometida crece, por tanto, y en sus dos versiones, castellano y gallego, se consolida como una de las patas sobre las que descansa Galicia Smart Business, un proyecto que cuenta desde este año con una iniciativa gemela, el Atlas Urbano de la Sostenibilidad en Galicia, donde se dan la mano el medio ambiente y las siete ciudades gallegas. Otra muestra más del compromiso de Economía Digital Galicia que se suma a esta reválida.

Tres años a golpe de shock

Marcelino Fernández Mallo

Economista y consultor

Entre las múltiples conclusiones que se pueden extraer de la tercera edición del Atlas Gallego de Empresa Comprometida, destacaría su utilidad como herramienta de estrategia y gestión. Esta conclusión se obtiene al verificar dos resultados: por un lado, la valoración de la mayoría de las variables medidas creció entre versiones, lo que refleja la conciencia de las empresas participantes sobre la relevancia de su compromiso con la sociedad. Por otro lado, un gran número de empresas que participaron tanto en esta edición como en la última, presentan una posición más sólida en muchas áreas, lo que conduce a su mejor evaluación final.

Tan gratificante es comprobar la utilidad del Atlas como comprobar su oportunidad. En la introducción del Informe se destaca que nadie podía prever la serie de acontecimientos que se han producido en el mundo desde que se tomó la decisión de crear el Atlas Gallego de la Empresa Comprometida. Llevamos tres años viviendo en estado de shock, un escenario temible para la cohesión de las sociedades y la viabilidad de las empresas. La respuesta a un entorno tan impredecible y desafiante solo puede venir de la mano de la cohesión entre los agentes económicos y sociales. Y precisamente la función del Atlas es escrutar esa cohesión a través del compromiso de las empresas con el conjunto de la comunidad en la que éstas se desenvuelven.

Nos causa satisfacción escuchar ahora voces autorizadas que abogan por la creación de herramientas internacionales que estandaricen y midan el impacto social de las empresas. En Galicia ya tenemos esa herramienta, la cual nos indica que las empresas gallegas mejoran año tras año en variables como la ética, la adhesión a los Objetivos de Desarrollo Sostenible, el cuidado del medioambiente, la colaboración con los agentes sociales o la igualdad. Pero el Atlas también señala los aspectos que necesitan una corrección importante. Entre estos aspectos se destaca por encima de todo la falta de integración de las cadenas de valor, lo cual se mide a través del peso de los proveedores locales en los procesos de cada empresa. Lamentamos que este peso, en lugar de crecer, se haya reducido en esta tercera edición.

Decíamos que llevamos tres años viviendo en estado de shock. La ruptura de los equilibrios económicos que propiciaron las manifestaciones del calentamiento global, el Brexit, el Covid-19 o la invasión de Ucrania, afecta a toda la economía. Sin embargo, hay dos sectores en los que los efectos son especialmente traumáticos: el energético y el alimentario. Ambas industrias están viviendo una auténtica revolución en el mundo, especialmente en Europa, en busca de un objetivo común: avanzar en la autonomía productiva dentro de cada territorio. Este hecho se refleja en la relevancia de la variable "peso de los proveedores locales dentro de las cadenas de valor", especialmente en los sectores de energía y alimentos antes mencionados.

La situación en Galicia en ambas industrias es completamente diferente. En cuanto a la energía, producimos más electricidad de la que consumimos, pero el hecho de que la energía que se produce en Galicia se distribuya equitativamente por toda España inhabilita un factor competitivo que podría suponer una importante ventaja para las empresas gallegas. En alimentación, observamos que apenas existen cadenas de valor de productos agrícolas, y eso se debe a la bajísima producción de cultivos vegetales destinados al consumo humano que presenta Galicia.

La baja integración en las cadenas de valor de la economía gallega sugiere un cambio de estrategia en esos dos grandes sectores. Parece necesario potenciar la producción local de energía para que las empresas gallegas puedan alimentarse de energía sostenible generada cerca de sus centros de producción. Y parece fundamental abordar de inmediato la recuperación de tierras para la producción de cultivos de consumo humano que refuercen las cadenas de valor en los alimentos con el fin de acercarse a un objetivo, aunque fuese de mínimos, de autonomía alimentaria.

Hacíamos hincapié al principio en que el Atlas Gallego de la Empresa Comprometida quiere ser, ante todo, una herramienta útil. Identificando las debilidades de nuestro tejido productivo confirmamos su utilidad.

ESG, en el centro de la estrategia empresarial

Virgilio Costas

Socio director de Táctica y Estrategia de Comunicación

El *Atlas Gallego de la Empresa Comprometida (AGEC)* nació en 2020 con el objetivo de poner en valor el compromiso de las principales empresas gallegas con el entorno, el medio ambiente, el buen gobierno y las personas, además de ser la aportación de Economía Digital Galicia para mejorar la reputación de las compañías que participaron en el estudio.

La evolución de la economía y de la sociedad en estos tres años han venido a confirmar la pertinencia de este estudio. En este breve periodo de tiempo, las empresas han tenido que afrontar una pandemia provocada por el Covid-19 y una nueva guerra en territorio europeo, ambas con incidencias claras en la economía mundial.

Sin embargo, a pesar de las urgencias y las nuevas incertidumbres, los consumidores, los grupos de interés y la sociedad en general han mantenido intactos sus principios y valores que exigen un mayor compromiso a las empresas en la lucha contra el cambio climático, con el entorno, las personas y el buen gobierno. Ahora, lo importante no es ganar dinero si no cómo se gana el dinero y qué hacen las empresas por preservar el planeta y mejorar la vida de los ciudadanos.

La senda trazada por la Agenda 2030 es irreversible y el trayecto está lleno de hitos que las empresas y la sociedad en su conjunto deben cumplir. Uno de ellos es la obligación de presentar la información sobre sostenibilidad con el mismo rigor e independencia que la información financiera, de modo que sea homologable, medible y accesible para los ciudadanos y grupos de interés, lo que aportará mayor transparencia a la gestión empresarial, como establece la Directiva (UE) 2022/2464 del Parlamento Europeo y del Consejo¹.

El objetivo es contribuir a una mejor fiscalización del comportamiento empresarial de acuerdo con los criterios ESG (Compromiso Ambiental, Social y Buen Gobierno, en inglés). Para ello, deberán in-

corporar a sus cuadros de mandos a un responsable con capacidad de ordenar, supervisar y vigilar que los planes de negocio respetan y cumplen los criterios ESG, ya que está en juego la construcción de la reputación y la marca de la compañía.

Este nuevo directivo será quién establezca, de acuerdo con el comité de dirección, las prioridades y las estrategias para progresar en el cumplimiento de los criterios ESG. Debe gestionar con una visión global y no enfocarse en un único aspecto, aunque debe priorizar en qué parte pone mayor énfasis según el sector en el que opera la compañía. En algunos casos, es más relevante el buen gobierno; en otras, el aspecto ambiental; y en otras, el compromiso social.

El análisis del Atlas a lo largo de estos años permite ver evolución de 32 compañías que participaron en todas las ediciones y extraer algunas conclusiones que confirman la pertinencia de gestionar las compañías con criterios ESG. En primer lugar, estas 32 empresas mostraron una gran capacidad de resiliencia durante la pandemia (2020) y una gran capacidad recuperación en el año 2021 (+27,7%) que les permitió superar el volumen de negocio de 2019. En segundo lugar, la mayoría de las empresas participantes en todas las ediciones obtuvieron buenas puntuaciones en las diferentes categorías del Atlas, con una evolución progresiva año a año. Lo que induce a concluir que la gestión responsable y comprometida tiene una incidencia positiva en la cuenta de resultados.

Por otra parte, algunas de las empresas que han declinado formar parte del AGECE han alegado "dificultades" para obtener los datos. Otra de las razones esgrimidas es el temor a unos "malos resultados" y el consecuente daño reputacional. Sin duda, es el reconocimiento de la importancia de aplicar criterios ESG en la gestión de la compañía, de manera coordinada y que permita disponer de toda la información y con criterios homologables y medibles por organismos independientes.

1. *Directiva (UE) 2022/2464 del Parlamento Europeo y del Consejo de 14 de diciembre de 2022 por la que se modifican el Reglamento (UE) n.º 537/2014, la Directiva 2004/109/CE, la Directiva 2006/43/CE y la Directiva 2013/34/UE, por lo que respecta a la presentación de información sobre sostenibilidad por parte de las empresas.*

A background image showing a person in a white shirt pointing at a document with charts and a calculator on a desk. The image is overlaid with a light blue tint. A teal square is positioned to the left of the title text.

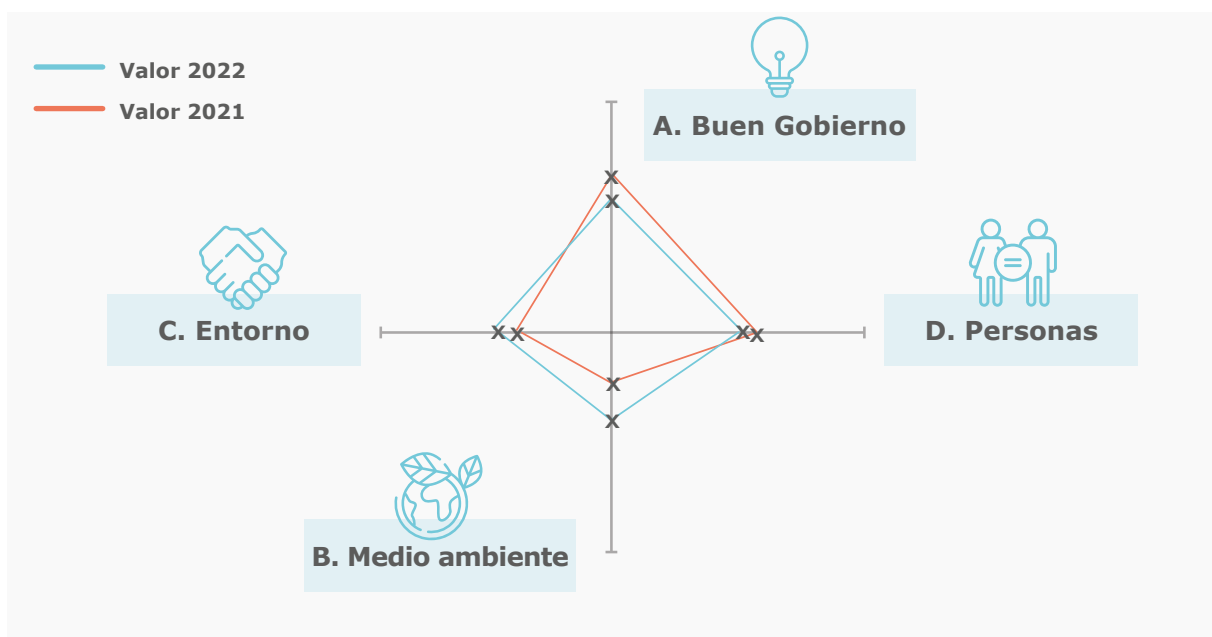
Conclusiones generales

Avances en la ética y en el medio ambiente

A la vista de los resultados obtenidos en la **tercera edición** del *Atlas Gallego de Empresa Comprometida* y su comparativa con la edición anterior, hemos comprobado que las empresas del país están reaccionando con determinación ante los retos que imponen las duras condiciones del entorno. Esta **evolución positiva**, que se refleja en el *Gráfico 1*, se destaca por la mejora en los índices que sintetizan la situación en las Categorías *Medio*

ambiente y *Entorno*. En la Categoría *Personas*, la situación parece estancada mientras que la aparente regresión en la Categoría *Buen Gobierno* se debe al cambio en la metodología utilizada para medir la variable Transparencia (en ediciones anteriores la evaluación la hacía el equipo de trabajo, mientras que en la presente se optó por la declaración propia de las empresas, con lo que se ganó en precisión).

Gráfico 1. Evolución en los índices de las cuatro categorías



CATEGORÍAS	Valor 2022	Valor 2021
A. Buen Gobierno	53,20	56,62
B. Medio Ambiente	35,76	28,87
C. Entorno	51,56	48,25
D. Personas	48,09	49,11

En la categoría de Buen Gobierno mencionada anteriormente, se observa un avance notable en la variable Ética, con mejoras evidentes en todos los atributos como se verá en el capítulo específico. Esta misma evolución se aprecia en las adhesiones al Pacto Mundial de Naciones Unidas, lo que confirma la creciente sensibilidad de las empresas gallegas hacia los grandes objetivos de la humanidad como colectivo.

Preocupación por el medio ambiente

En la categoría que mide la **protección del medioambiente**, no hay duda de los avances. En cada variable analizada se **incrementa la preocupación de la empresa** gallega por el control de emisiones, el uso de energías renovables y la revisión de procesos con fines de conservación, lo que entendemos no podía ser de otra manera ante la aceleración de la manifestaciones del cambio climático.

En la categoría que evalúa la relación de las empresas gallegas con su **entorno** inmediato, también se aprecia una **mejor posición general** salvo una variable que nos parece crítica: la penetración de los proveedores gallegos sobre el aprovisionamiento total, variable estratégica ante la revisión del proceso globalizador que se vive en el mundo y que, como veremos en el detalle de la categoría, no mostró ninguna mejoría.

Finalmente, en la categoría **Personas**, la situación se mantiene en **niveles similares** a los de la última edición, salvo en la variable Igualdad, en la que se aprecian ligeros avances.

Atendiendo a los **resultados concretos de las empresas** del Atlas, queremos destacar la excelente valoración global alcanzada por **Inditex, Congalsa, Greenalia, Grupo Calvo, Abanca** y **Gadisa**, que

superan el umbral de 15 estrellas en la suma de las cuatro categorías.

Hay otras empresas que muestran una política de sensibilidad horizontal, con resultados positivos en todas las categorías; destacamos las empresas que, además de las anteriores, lograron al menos **3 estrellas** en las cuatro categorías. Son **Kaleido, Corporación Hijos de Rivera, Espina & Delfín, Grupo Valtalia, Grupo Sanitario Ribera** y **Viaqua**.

También hay empresas con excelente posicionamiento en algunas categorías y que no muestran el mismo nivel en otras. Destacamos los casos de **Deportivo de A Coruña**, con 5 estrellas en Buen Gobierno y Medioambiente, **Eleko** con 5 estrellas en Buen Gobierno y Personas, **R Cable** en Buen Gobierno y Medioambiente y **Plexus** también en Buen Gobierno y Personas. Hay además otras 11 empresas que obtienen 5 estrellas en una categoría específica y muestran un nivel inferior en el resto de categorías. Si bien tratamos de detectar un patrón en este comportamiento, llegamos a la conclusión de que se trata de estrategias conscientes de los respectivos equipos directivos. En este sentido, queda esperar que esta actuación ejemplar en una categoría se extienda al resto hasta adquirir un perfil de compromiso completo.

Finalmente, también se detectan empresas con posiciones débiles en la mayoría de las variables analizadas. Creemos que la mera presencia de estas empresas en el Atlas refleja una voluntad de **atender las exigencias de compromiso que impone la sociedad** y en ese sentido esperamos que los resultados del Atlas sirvan de referencia y estímulo para mejorar la cobertura de los aspectos con mayor potencial.

Para finalizar este capítulo de **Conclusiones Generales**, nos gustaría destacar aquellas **empresas que han participado en el Atlas desde la primera edición**

y que experimentan un salto cualitativo en su compromiso con la sociedad. Esas empresas, que en esta edición obtienen al menos cuatro estrellas más que en la primera edición, son **Eleko, Emalcsa, Kaleido, Conservas Friscos, Severiano**

no Servicio Móvil, Congalsa, Gadisa, Vegalsa, Greenalia, Inditex, Nueva Pescanova y Progando.

Veamos ahora los resultados por Categorías y variables específicas.

Empresas destacadas*

*Superan el total de 15 estrellas o alcanzan por lo menos 3 estrellas en todas las categorías

(Por orden alfabético)

Abanca
Congalsa
Corporación Hijos de Rivera
Espina & Delfín
Gadisa
Greenalia
Grupo Calvo
Grupo Sanitario Ribera
Grupo Valtalia
Inditex
Kaleido
Viaqua

(Por orden alfabético)

Congalsa
Conservas Friscos
Eleko
Emalcsa
Gadisa
Greenalia
Inditex
Kaleido
Nueva Pescanova
Progando
Severiano Servicio Móvil
Vegalsa

Empresas participantes en las tres ediciones

y que consiguen al menos 4 estrellas más que en la 1ª edición



BUEN GOBIERNO



BUEN GOBIERNO



Margen de mejora en la transparencia

Entendemos por “**Buen Gobierno**” en una organización la aplicación de una política ejemplar en materia de ética y estricto cumplimiento de la legalidad así como una actitud general de transparencia hacia los distintos agentes que integran la comunidad donde desarrolla su actividad. Incluimos también la contribución de la compañía a los **Objetivos de Desarrollo Sostenible** derivados del Pacto Mundial de Naciones Unidas, que entendemos como la manifestación suprema de las grandes metas que afronta el planeta.

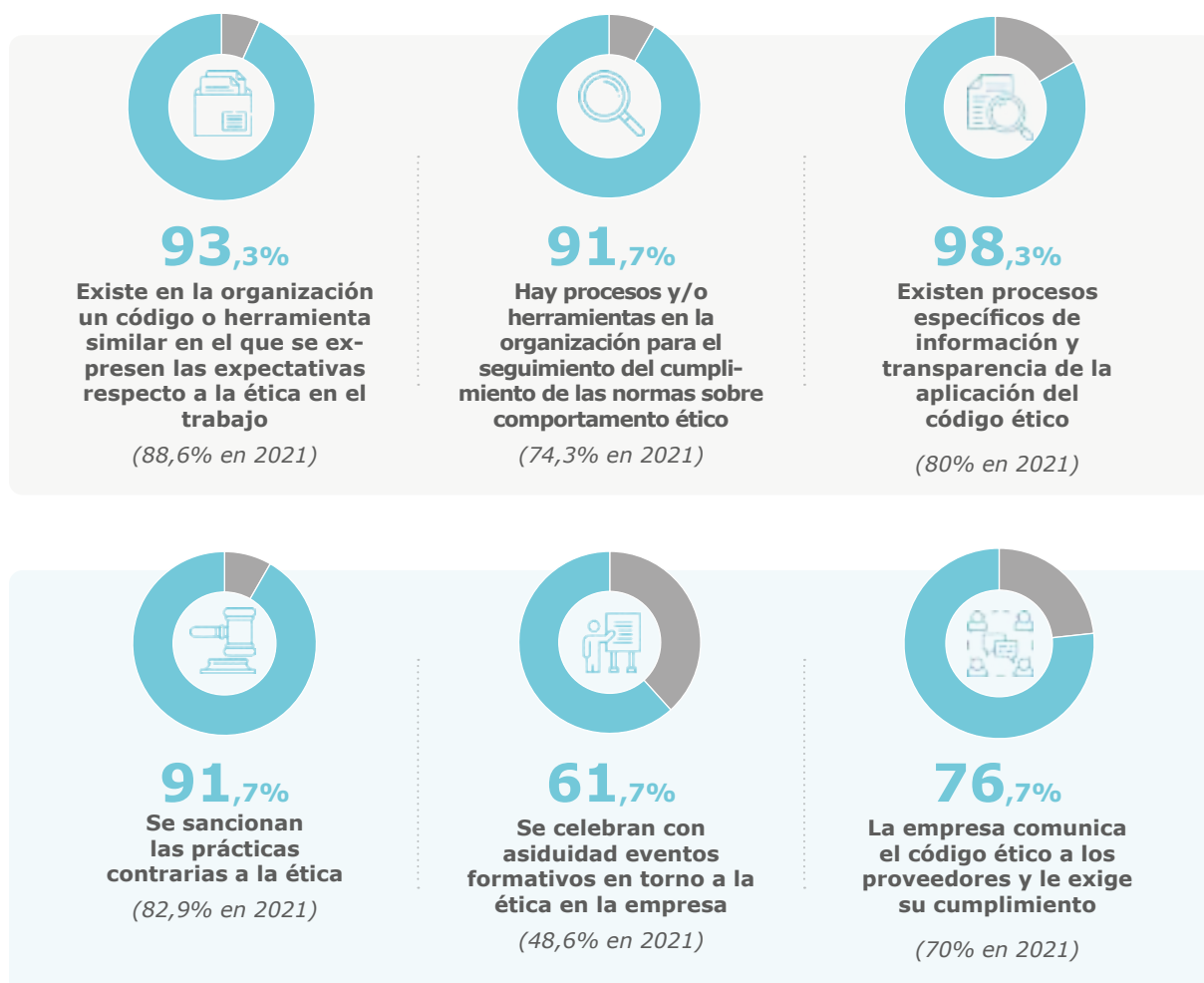
Así, la categoría Buen Gobierno está conformada por las variables **Ética, Transparencia** y **Pacto ONU**. Las empresas del Atlas están curiosamente distribuidas en tres bloques idénticos: 20 de ellas, es decir exactamente un tercio del panel, alcanzan una posición excelente (4 o 5 estrellas), otras 20 una posición intermedia (2 o 3 estrellas) y otras 20 una posición deficiente (0 o 1 estrella).



Ética

En la variable **Ética**, las empresas del Atlas muestran en general una atención escrupulosa, como se refleja en el alto porcentaje de las mismas que cumplen la mayoría de atributos definidos. En términos individuales, **Grupo Calvo** cumple los diez atributos de la variable mientras que otras trece empresas cumplen nueve aspectos. En el conjunto de atributos, hay una mejora notable en comparación con la edición anterior

Por otro lado, el 25% de las empresas del Atlas cuentan con una **certificación oficial de comportamiento ético** como la Norma SA8000 (Responsabilidad Social); SGE21 (Sistema de Gestión Ética); ISO 37001; o la *Fair Trade Certification*, frente al 17,1% de las contaban con alguna de estas certificaciones en la edición anterior.

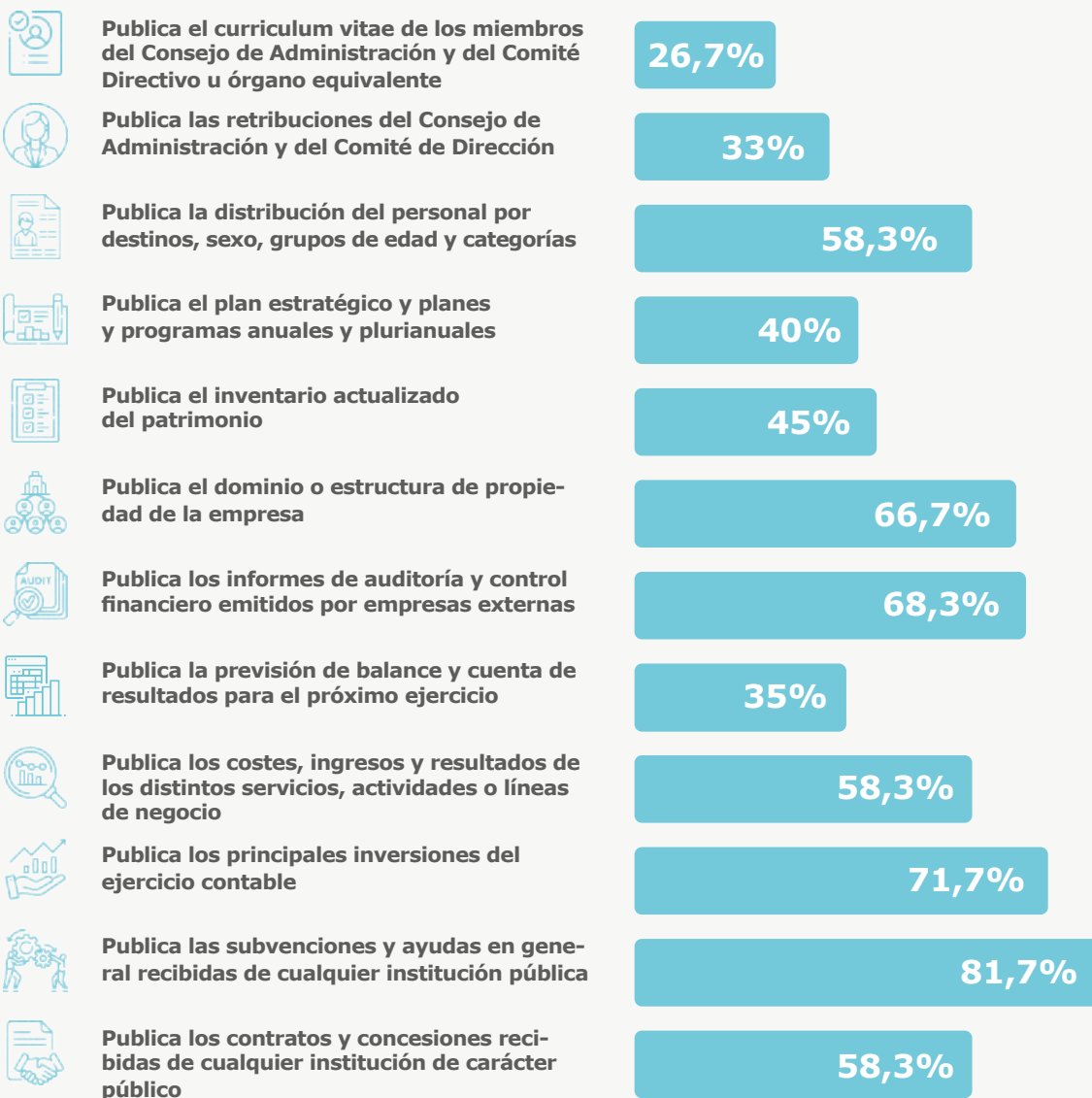


Transparencia

La variable **Transparencia** evalúa la información que las empresas hacen pública ya sea en sus sitios web o en las cuentas anuales depositadas en el Registro Mercantil. Se pueden observar dos conclusiones generales: el **amplio margen de mejora** que existe y la notable diferencia entre las **empresas que cotizan en un mercado**

regulado que exige un cumplimiento de información específico y las que no cotizan que están exentas de tales requisitos.

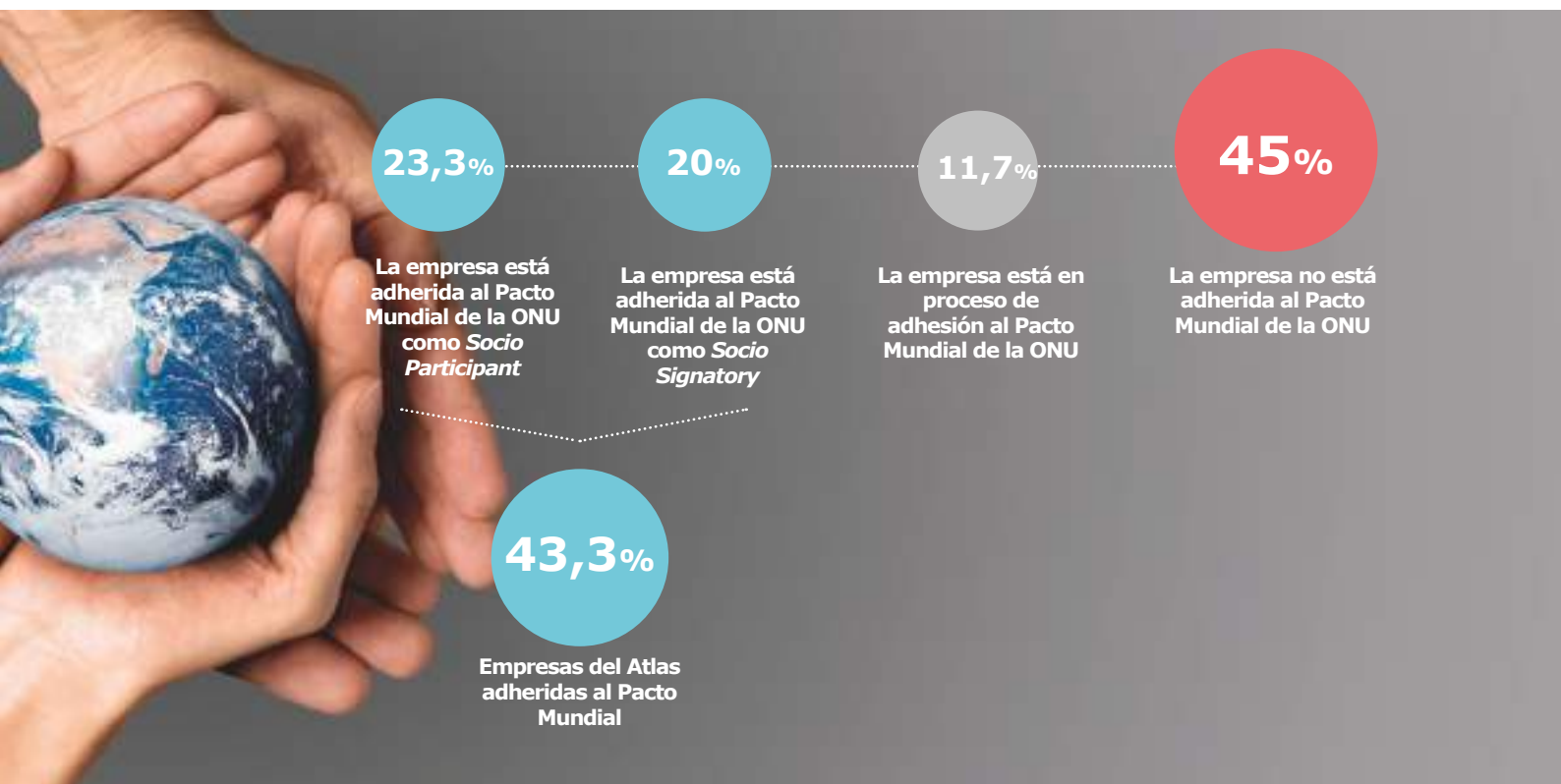
Las empresas **Quobis Networks, Celta de Vigo** y **Emalcsa** se revelan como las más transparentes del Atlas al observar diez de los doce atributos de la variable. El resultado que nos ofrece el Atlas en cada atributo de Transparencia es el siguiente:



Pacto Mundial de la ONU

Con la inclusión de esta variable se pretende resaltar el cumplimiento por parte de las empresas de los **Objetivos de Desarrollo Sostenible** definidos en el contexto de la Agenda 2030. Entre las empresas que integran el Atlas, el 45% manifiesta no haberse adherido al Pacto (63% en la

edición anterior), el 11,7% indica que está en proceso de afiliación, el 20% afirma ser miembro como *Socio Signatory*, sin cuota anual, y el 23,3% como *Socio Participant*, con cuota anual. Así, el 43,3% de las empresas de Atlas están adheridas al Pacto Mundial de la ONU frente al 28% del año pasado, un crecimiento sin duda significativo en tan solo un año.



En la edición anterior, solo 4 empresas lograron una evaluación de excelencia en la categoría **Buen Gobierno**. En esta edición, esta calificación, que identificamos con 5

estrellas en el estudio, es obtenida por 13 empresas. Destacamos también el grupo de empresas con 4 estrellas, que podemos considerar a un paso de la excelencia.



Empresas destacadas		Estrellas
1.	Congalsa	★★★★★
2.	Eleko Tecnología e Innovación	★★★★★
3.	Emalcsa	★★★★★
4.	Greenalia	★★★★★
5.	Grupo Calvo	★★★★★
6.	Grupo Ecoener	★★★★★
7.	Inditex	★★★★★
8.	Nueva Pescanova	★★★★★
9.	Plexus	★★★★★
10.	R Cable	★★★★★
11.	R.C. Deportivo	★★★★★
12.	R.C. Celta	★★★★★
13.	Severiano Servicio Móvil	★★★★★
14.	Abanca	★★★★
15.	Coreti	★★★★
16.	Cupire Padesa (CUPA Group)	★★★★
17.	Gadisa	★★★★
18.	Oca Hoteles	★★★★
19.	Quobis Networks	★★★★
20.	Vegalsa	★★★★

A close-up photograph of a hand holding a pen, positioned on the right side of the frame. The background is a dark, textured surface. At the bottom, a teal-colored horizontal bar spans across the width of the image, containing the text 'MEDIO AMBIENTE' in white, bold, uppercase letters.

MEDIO AMBIENTE



A close-up photograph of a person's hands, wearing a grey sweater, gently cupping a small green seedling with dark brown soil. The background is dark and out of focus. A light blue rectangular graphic element is positioned in the upper left corner.

MEDIO AMBIENTE

Evidente progresión, pero insuficiente

El *Atlas Gallego de la Empresa Comprometida* surgió en gran parte con la voluntad de evaluar la contribución de las empresas en la lucha contra el llamado calentamiento global. En estos tres años se han cumplido los peores pronósticos del cambio climático. Entendemos que más que nunca, las empresas, especialmente aquellas con un mayor impacto potencial sobre los recursos naturales, tienen la obligación de contribuir al **cuidado del medioambiente** y al restablecimiento de su estado a niveles óptimos y libres de riesgo para el ser humano y para el conjunto de especies animales y vegetales.

Como apuntábamos en la edición anterior, es necesario convertir las instalaciones empresariales en espacios sostenibles, ahorrar recursos energéticos, aprovechar los recursos más cercanos, implantar principios de economía circular y gestionar el transporte con criterios ecológicos.

A pesar de la indudable **mejora de la posición de las empresas gallegas** en el Atlas en materia medioambiental, todavía queda un amplio margen de mejora. El grupo principal está representado por empresas con una posición deficiente (el 38,3% de las empresas obtienen 0 o 1 estrella). El 35% de las empresas se encuentran en una posición intermedia (2 o 3 estrellas) mientras que solo el 26,7% de las organizaciones que componen el *Atlas Gallego de la Empresa Comprometida 2022* se encuentran en una posición favorable (4 o 5 estrellas).

Este es el resultado en las diferentes variables definidoras de la **categoría Medioambiente:**

Gestión ambiental

Entendemos que la mejor manera de acreditar una actitud responsable hacia la gestión ambiental de la empresa es a través de **certificaciones oficiales**, en concreto la Etiqueta UE Ecolabel o EEE, la Norma ISO 14001 y el Reglamento EMAS. En este sentido, el 35% de las empresas del Atlas carecen de cualquiera de las certificaciones anteriores. En el otro extremo, el 20% de las empresas cuentan con más de una certificación, mientras que el 45% de las empresas cuentan con una certificación de gestión ambiental; es decir, el 65% de las empresas presentan al menos una etiqueta certificada.

Es habitual en algunos sectores, especialmente los de carácter industrial, haber desarrollado una **certificación específica**. Cabe señalar que el 38,3% de las empresas del Atlas cuentan con dicha acreditación. Debe entenderse que, por su propia naturaleza, para algunas empresas de servicios una certificación de gestión ambiental no es una prioridad.

Las empresas con mejor cobertura de la variable Gestión Ambiental son **Congalsa, Tejas Vereá, Grupo Calvo, Corporación Hijos de Rivera, Grupo Lactalis, Nueva Pescanova y Gadisa**.

Control Gases Efecto Invernadero

Se trata del registro y cuantificación en equivalente a toneladas CO2 de las **emisiones directas de gases de efecto invernadero** provocadas por la organización en el desarrollo de sus actividades y procesos. Hay avances en esta variable pues frente al 56% de empresas que en la anterior edición del Atlas no conocían la emisión de gases de efecto invernadero, en esta edición de 2022 el porcentaje ha bajado al 48%. Sería deseable que esta cifra se redujese en mayor medida en próximas ediciones.

Por otro lado, el **28,3%** de las empresas afirma haber **reducido sus emisiones de GEI** entre un 0 y un 10%, un 20% indica que ha reducido sus emisiones entre un 10 y un 25%, y dos empresas, **Greenalia** y **Oca Hoteles**, señalan que la reducción durante 2021 superó el 25%.

En la variable de **control de gases de efecto invernadero** también incluimos la posesión de **certificaciones** que acreditan los procesos de gestión, como las Normas ISO 14064 y 14069 y el GHG (Green House Gas) Protocol. En este caso, el **18,3%** de las empresas del Atlas en su tercera edición

afirman tener uno de esos certificados frente al 17,1% de la última edición, un incremento quizás demasiado modesto.

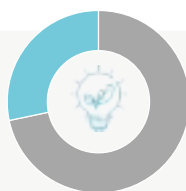
En conjunto, **Greenalia** es la empresa que mejor puntúa en esta variable, seguida muy de cerca por **R Cable**, **Inditex**, **Abanca** y **Gadisa**.

Fuentes renovables

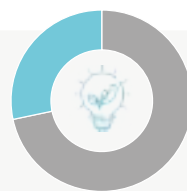
Para medir esta variable se considera el porcentaje del **consumo energético** de la empresa que proviene de **fuentes de energía renovables** así como estar en posesión de la certificación ISO 50001 relativa a la gestión energética y la ISO 14046 de control de la huella hídrica. El uso de fuentes renovables vuelve a mostrar una evolución favorable: el 26,7% de las empresas no conoce el dato frente al 34,3% de la edición anterior. En la misma edición anterior, el 41,4% de las empresas utilizaba fuentes renovables por debajo del 20% del total mientras que en esta edición de 2022 ese porcentaje de empresas se redujo al 28,3%. Sin embargo, el porcentaje de empresas que utilizan más del 50% de fuentes de energía renovables pasó del 18,6% en la edición anterior al 26,7% en esta edición.



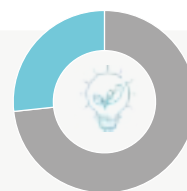
26,7%
Empresas que desconocen el dato de recurso de fuentes renovables de energía



28,3%
Empresas cuyo consumo de energía procede entre un 0,1 y un 20% de fuentes renovables



18,3%
Empresas cuyo consumo de energía procede entre un 20 y un 50% de fuentes renovables



26,7%
Empresas cuyo consumo de energía procede en más de un 50% de fuentes renovables

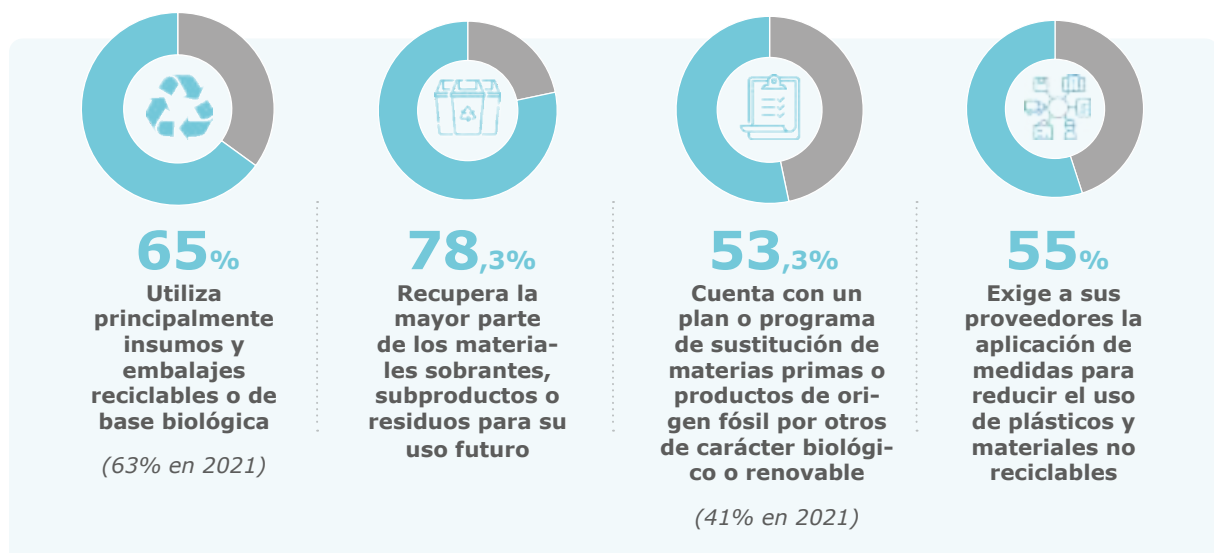
Por otro lado, solo el **18,3%** de las empresas del *Atlas Gallego de la Empresa Comprometida* cuentan con la certificación de la Norma 50001, que **acredita el sistema de gestión energética**, desde la compra de energía y materias primas hasta las medidas a adoptar para promover el ahorro energético. En la edición anterior ese porcentaje fue algo inferior, en concreto un 17,1%. Finalmente, se confirma la no utilización de la **certificación de huella hídrica** por parte de las empresas, deficiencia que esperamos se corrija en próximas ediciones del Atlas ante la presión que está soportando el agua como recurso en los últimos años debido a los frecuentes periodos de sequía y el menor volumen de lluvias.

En el uso de fuentes renovables de energía destaca el comportamiento de **Kaleido Logistics, R Cable, Inditex, Grupo Sanitario Ribera, Torre de Núñez y Terra de Asorei**.

Economía circular

La economía circular aplicada en las empresas busca alargar el ciclo de vida de los productos a través de su reutilización, reparación, renovación y reciclaje. Se trata de un modelo productivo orientado a generar **cero residuos**. En el Atlas medimos esta variable a través de cinco atributos, presentes en las empresas en diferentes proporciones. Las organizaciones con mejor valoración conjunta en la variable economía circular son **Abanca, Gadisa, Vegalsa y Espomasa Poliuretano**.

Por atributos, los resultados son los mostrados en la gráfica. Cabe destacar que, frente a las 2 únicas empresas que en la edición anterior tenían **Certificación Residuo Cero**, en esta edición 2022 el número ha pasado a 6. Son **Borgwarner, Abanca, Gadisa, Vegalsa, Progando y Espomasa Poliuretano**.



La aplicación de las variables anteriores a las empresas del Atlas identifica solo **cinco** que alcanzan el **mayor nivel de excelencia**.

Son de **diferentes sectores**: uno de ellos es el sector textil cuya actividad tiene un fuerte impacto en el Medioambiente, por

lo que resulta especialmente importante que las empresas implanten las medidas necesarias para minimizar dichos efectos; los otros sectores con empresas destacadas en esta categoría son **alimentación, distribución, tecnología y finanzas**. Las empresas distinguidas son las siguientes:

Empresas destacadas		Estrellas
1.	Abanca	★★★★★
2.	Gadisa	★★★★★
3.	Grupo Lactalis Iberia	★★★★★
4.	Inditex	★★★★★
5.	R Cable	★★★★★
6.	Borgwarner	★★★★
7.	Congalsa	★★★★
8.	Corporación Hijos de Rivera	★★★★
9.	Emalcsa	★★★★
10.	Grupo Calvo	★★★★
11.	Grupo Sanitario Ribera	★★★★
12.	Grupo Valtalia	★★★★
13.	Kaleido Logistics	★★★★
14.	Nueva Pescanova	★★★★
15.	Oca Hoteles	★★★★
16.	Severiano Servicio Móvil	★★★★

Medio ambiente



A close-up photograph of several hands holding a smartphone together. The hands are positioned around the phone, with some fingers resting on the screen and others supporting it from the sides. The background is blurred, showing what appears to be a person's face and clothing. The overall color palette is dominated by light blues and teals. At the bottom of the image, there is a solid teal horizontal bar. The word "ENTORNO" is written in white, bold, uppercase letters across this bar.

ENTORNO





ENTORNO

Un salto en el compromiso más próximo

Cuando el *Atlas Gallego de la Empresa Comprometida* habla de **Entorno**, hay que leer **Galicia**, y es que Galicia es la verdadera razón de ser del Atlas. Estamos tratando de fortalecer la economía y las empresas de Galicia y para ello entendemos que una de las mejores vías es a través de la colaboración, la creación de una red, la relación de las empresas con el tejido social y cultural, y en general, a través de una acción que repercuta en el progreso del país.

Cabe señalar que en esta categoría es donde hay una **mayor proporción de empresas con excelentes resultados** pues el 43,4% de los participantes en el Atlas logran 4 o 5 estrellas; la posición intermedia otorgada por 2 o 3 estrellas la alcanza el 48,3% de las empresas, mientras que sólo el 8,3% de las empresas tienen una mala posición en su relación con el Entorno (0 o 1 estrella).

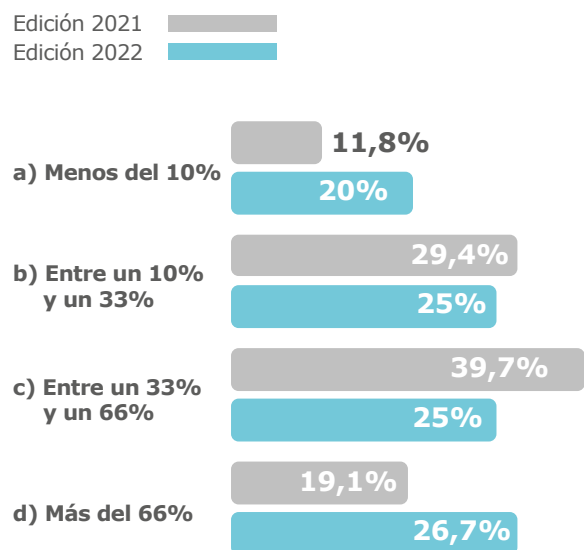
El análisis de la categoría Entorno se realiza a través de las siguientes **variables**:

Proveedores gallegos

En la edición de Atlas 2021, hacíamos votos “para que aumente la presencia de proveedores locales en las principales cadenas de valor de nuestra economía”. Argumentamos que el fomento de la economía local sería una de las claves de la prosperidad en el futuro inmediato. Por ello, prestamos especial atención a esta variable, que debe medir el **peso de los proveedores gallegos** en las cadenas productivas de cada empresa participante en el Atlas. Lamentamos informar que el resultado no es tan favorable como nos gustaría.

La variable se divide en **dos atributos: porcentaje de proveedores gallegos**, en primer lugar, dentro de la cadena productiva de la organización, y en segundo lugar, de **proveedores de servicios auxiliares** como energía, obras, mantenimiento, seguridad, administración, logística, legal o limpieza. Los resultados, que presentamos en comparación con los obtenidos en la edición anterior, son los siguientes:

Proveedores gallegos en la cadena de valor



Para obtener conclusiones válidas, sumamos las opciones a) y b) por un lado, y c) y d), por el otro. Y así observamos que, en referencia a los proveedores de la cadena de valor, las opciones de menor presencia de proveedores gallegos aumentaron del

41,2% en 2021 al 45% en 2022; por el contrario, las opciones con mayor peso de proveedores gallegos pasaron del 58,8% de la edición anterior al 55% de esta.

Ante un escenario que favorece el **fortalecimiento de las redes** y el **desarrollo local**, la evolución resulta ser exactamente la contraria a la esperada, lo que supone una nueva alarma sobre el tejido económico gallego que precisa de actuaciones urgentes para reforzar los eslabones débiles de las cadenas de producción. En esta línea, entendemos que si la energía y la alimentación son los dos sectores más afectados por los acontecimientos económicos de los últimos años, las fuentes de energía descentralizadas y los productos agrícolas locales deberían haber sido dos líneas prioritarias de actuación.

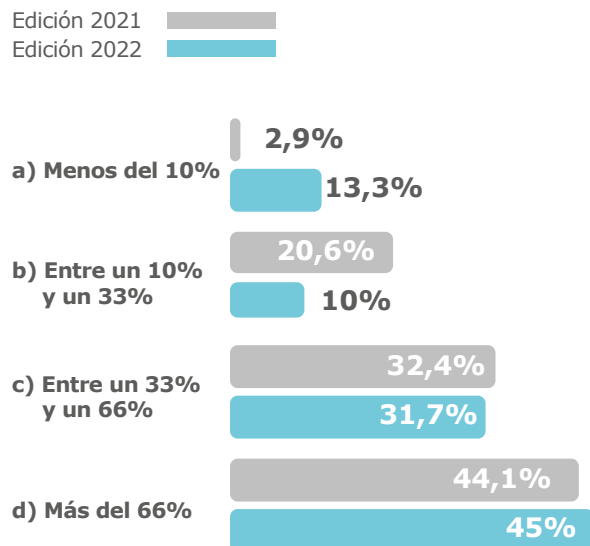
Respecto a los **prestadores de servicios**, si reproducimos los cálculos realizados en los párrafos anteriores, vemos que los datos de la presente edición del Atlas coinciden prácticamente con los correspondientes a la edición anterior.

Expansión Mercados

La presencia de la empresa gallega en los **mercados exteriores**, ya sean comunidades autónomas españolas o países extranjeros, representa una fuente neta de riqueza y desarrollo de largo alcance. Por eso entendemos que la ampliación de mercados debe formar parte de esta categoría de Entorno pues la economía gallega será tanto más fuerte cuanto mayor presencia en el exterior tengan su oferta y sus productos.

Mientras que la **proporción de ventas fuera de Galicia** era del 48,2% en la edición anterior del Atlas Gallego de la Empresa Comprometida, ese mismo porcentaje sobre la facturación total asciende

Proveedores gallegos de servicios



al 57% en la presente edición, lo que pone de manifiesto la fortaleza comercial de las empresas representadas en el Atlas y la competitividad de su oferta. Hay que destacar que prácticamente **la mitad de las empresas** (48,3%) del Atlas **dirigen más del 70% de sus ventas al exterior**.

Peso del personal en Galicia

Esta variable se utiliza para medir la **ubicación en Galicia** del **personal directivo** y de los denominados **servicios centrales** de las empresas gallegas. Se toma como base el total de trabajadores no dedicados a la distribución y venta personal. En media aritmética, las empresas del Atlas declaran que el **80,6% de su plantilla no comercial** está ubicada en instalaciones con domicilio en **Galicia**, cifra idéntica a la correspondiente a la edición anterior. De ellos, 27 (45%) afirman que el 100% de su plantilla no comercial está radicada en Galicia. En el otro extremo, 9 empresas muestran que menos del 50% de su plan-

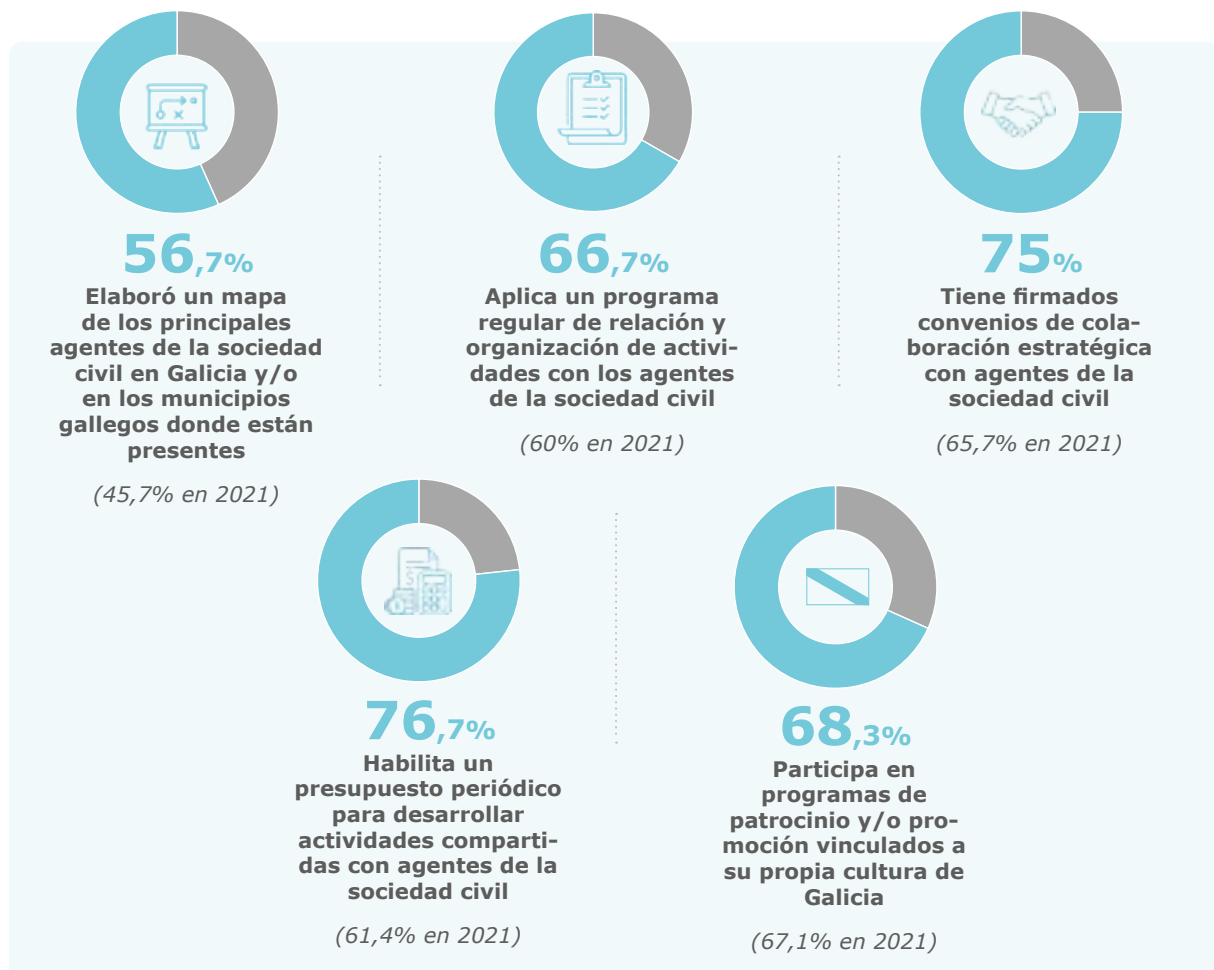
tilla no dedicada a la venta ni a la distribución está ubicada en Galicia. Estos números nuevamente coinciden prácticamente con los de la edición 2021.

Participación social

La **colaboración** de los **agentes económicos y sociales** representa hoy uno de los ejes estratégicos para el progreso de una comunidad. Por ello, hemos incluido esta variable en el Atlas Gallego de la Empresa Comprometida, en el convencimiento de que Galicia necesita reforzar el **peso de la sociedad civil** en su economía. La metamorfosis que vive el mundo y que expresábamos al inicio de este informe,

exige que la sociedad gallega desarrolle un sentido de comunidad, que sus principales agentes estén interconectados y que promuevan estrategias y acciones conjuntas. Como apuntábamos en la edición de 2021, una "sociedad entendida como una red densa con nodos fuertes, es una sociedad resiliente, una sociedad capaz de asumir riesgos, adaptarse a los problemas y recuperarse con nuevas habilidades una vez superados".

El Atlas muestra que las **empresas de Galicia** están de acuerdo con las valoraciones del párrafo anterior y han **evolucionado positivamente** respecto a esta variable. Mostramos el detalle a continuación:

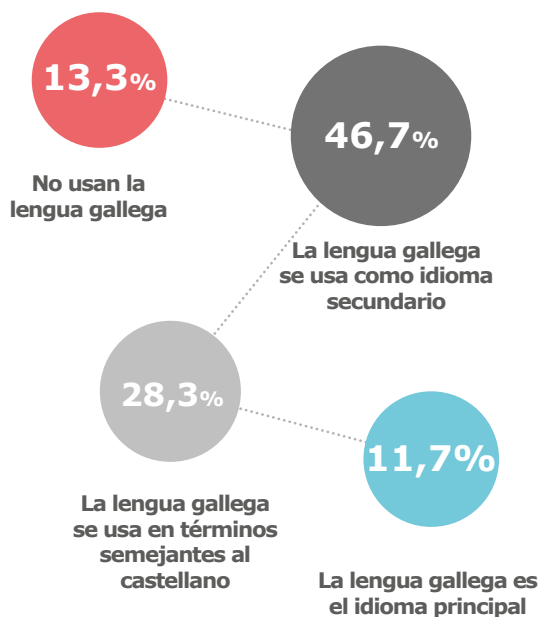


Lengua propia de Galicia

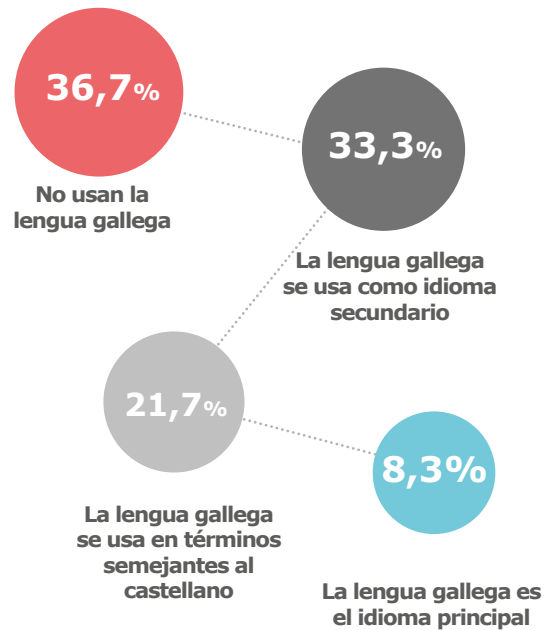
Galicia tiene la gran suerte de contar con un idioma propio. En ocasiones, el valor patrimonial y cultural que implica este hecho singular no tiene el debido reconocimiento en el país, algo que quizás se da especialmente en el ámbito económico. No se aprecia que la lengua gallega representa el activo más nítido y potente que tenemos para lograr la diferenciación en mercados que premian las propuestas con personalidad propia, las propuestas con identidad, es decir: diferentes.

Las **empresas del Atlas**, que ya han mostrado una **evolución positiva** en el uso de la lengua propia de Galicia en la edición anterior, confirman esta tendencia en la versión de 2022. Sin embargo, aún queda mucho camino por recorrer en este ámbito.

Así es el **grado de uso de la lengua gallega** en la **publicidad** y la **comunicación externa de la empresa**:



Este es el **grado de uso de la lengua gallega** en el **etiquetado de los productos**, en la **señalización** de sus instalaciones y en la **prestación de los servicios** de la empresa:



Investigación y Desarrollo

Esta variable forma parte del *Atlas Gallego de la Empresa Comprometida* por su condición de **factor crítico de competitividad**, que incide directamente en la capacidad de las empresas para generar riqueza en su territorio. Galicia suele salir mal en las comparativas de I+D respecto a la media española, y no digamos respecto a la media de la Unión Europea. Si miramos los resultados del Atlas, parece que hay una voluntad de corregir estas diferencias desfavorables porque la **inversión en I+D de las empresas participantes** pasó de 25.414€ por millón de facturación en la edición de 2021 a **34.189€** en la edición de 2022, lo que representa un notable **crecimiento anual del 34,5%**.

Inflación

La inflación se incluye como una variable a considerar en el Atlas debido al impacto de los **aumentos de precios** en el poder adquisitivo de los ciudadanos y en el coste de los insumos productivos. Puede que su presencia no continúe en próximas ediciones, pero en la actual hemos creído oportuno preguntar por cómo lo han abordado las empresas gallegas. Presentamos la siguiente pregunta y cuatro alternativas de respuesta, con el siguiente resultado:

¿Cómo reaccionó su empresa ante la alta inflación reciente?

No hizo nada considerando que se trataba de una situación temporal que se corregiría en poco tiempo

18,3%

Ajustó los costes operativos a lo largo de su cadena de valor

50%

Despidió a los trabajadores por causa del aumento de los costes

0%

No quedó otra opción que aumentar precios

31,7%



La inflación es la última variable en esta Categoría de **Entorno**, en la cual la empresa **Quobis Networks** logra una indiscutible primera posición.

Hay siete empresas que alcanzan el mayor grado de excelencia que otorgan las 5 estrellas del Atlas y otras 19 alcanzan las 4 estrellas.

Empresas destacadas		Estrellas
1.	Quobis Networks	★★★★★
2.	Astilleros Cardama	★★★★★
3.	Conservas Friscos	★★★★★
4.	Insertega	★★★★★
5.	Optare Solutions	★★★★★
6.	R.C. Deportivo de La Coruña	★★★★★
7.	Terra de Asorei	★★★★★
8.	Abanca	★★★★
9.	Corporación Hijos de Rivera	★★★★
10.	Coterena	★★★★
11.	Dinahosting	★★★★
12.	Emalcsa	★★★★
13.	Gadisa	★★★★
14.	Genesal Energy IB	★★★★
15.	Greenalia	★★★★
16.	Grupo Valtalia	★★★★
17.	Hospitales Cosaga	★★★★
18.	Ibercisa Deck Machinery	★★★★
19.	Inditex	★★★★
20.	Mestrelab Research	★★★★
21.	Oca Hoteles	★★★★
22.	R.C. Celta	★★★★
23.	SIVSA Soluciones Informáticas	★★★★
24.	Sociedade Galega do Medioambiente	★★★★
25.	Vegalsa	★★★★
26.	Viaqua	★★★★

Entorno





PERSONAS



PERSONAS



Más igualdad, excepto entre los directivos

Una empresa no es más que un conjunto de personas sujetas a una organización común. La **relación entre la empresa y las personas** que la integran tendrá un reflejo directo en cada actividad y variable de la organización, desde su imagen, hasta la calidad de sus productos, su servicio, el comportamiento ético, la creatividad de sus soluciones, etcétera. La gratificación no solo retributiva sino también emocional que reciben las personas de una organización tendrá también su traslado a la sociedad en la que se asienta y son muchos los ejemplos de ciudades y sociedades que se han visto estimuladas por el impacto que en ella tuvieron y tienen las personas que componen una empresa concreta. Estas importantes consideraciones justifican la **Categoría Personas** dentro del *Atlas Gallego de la Empresa Comprometida*.

Según las respuestas de las empresas participantes, el **23,3%** de ellas logra una **posición excelente** (4 o 5 estrellas), el 66,7% presenta una posición intermedia (2 o 3 estrellas), mientras que el 10% no muestra un suficiente desarrollo en la categoría (0 o 1 estrellas).

A continuación mostramos los resultados más relevantes por **variable** dentro de esta categoría de **Personas**.

Incremento de personal

El año 2021 del que tomamos datos para la realización del Atlas 2022 experimentó una **recuperación de los ocupados** respecto al año 2020, cuando se habían sufrido los

peores efectos del Covid-19. En España, los trabajadores ocupados aumentaron en 841.000 personas (un 4,3%), mientras que en **Galicia** ese incremento fue de 10.400 ocupados, apenas un 1%². Entre las empresas de esta tercera edición del Atlas, el **incremento de personal** contratado fue del **12,3%**, liderado en su mayor parte por Inditex. Sin la corporación ubicada en Arteixo, el incremento sería del 6,75%, cifra en todo caso **superior a la media general de la economía gallega**, lo que ilustra la solidez de las empresas del Atlas. Tal vez no sea casualidad que las organizaciones más abiertas sean también las más pujantes.

Condiciones laborales

Analizamos esta variable a través de la medición de la **estabilidad en el empleo** y a través de la disponibilidad en cada organización de la certificación OHSAS 18001 sobre **Seguridad y Salud en el Trabajo**. El porcentaje del total de empleados con **contrato fijo a tiempo completo** (media aritmética) es del **83,6%**, casi idéntico al 84,1% de la edición anterior. En 9 empresas, el 100% de la plantilla tiene contrato fijo a jornada completa.

En cuanto a la certificación OHSAS 18001 a través de la cual la empresa acredita el cumplimiento de los requisitos de un sistema de gestión de seguridad, prevención y salud en el trabajo, el 40% de las empresas afirma estar en posesión de la certificación, cifra de nuevo similar a la observada en la edición anterior del Atlas.

2. Comparación entre el dato de "Ocupados por grupo de edad, sexo y comunidad autónoma. Valores absolutos" del INE, 2021T4 - 2020T4.

Formación

Pocos negarán que a mayor formación, mayor rendimiento y mayor satisfacción. Parece una ecuación elemental. Por eso el Atlas valora la dedicación de **horas de formación** en las empresas. Aplicando una media aritmética a las empresas participantes, obtenemos que cada trabajador recibió **20,6 horas de formación** en 2021 frente a las 17,3 horas de la edición anterior del Atlas, lo que supone un **incremento apreciable del 16,2%**.

Integración

Entendemos que la presencia en la organización de **personas con algún grado de discapacidad** es una potente señal de la sensibilidad de la empresa respecto a la **integración social** de colectivos desfavorecidos. Las empresas de esta edición del Atlas afirman tener, de media, un **1,5% de personas con discapacidad** certificada, frente al 1,3% de la última edición. La situación por empresa presenta fuertes disparidades como se muestra en el siguiente gráfico:

Porcentaje de personal con discapacidad

	Nº empresas	% sobre el total
Más del 3%	7	11,7%
Entre el 1-2%	22	36,7%
Entre el 0-1%	10	16,7%
Cero	21	35%



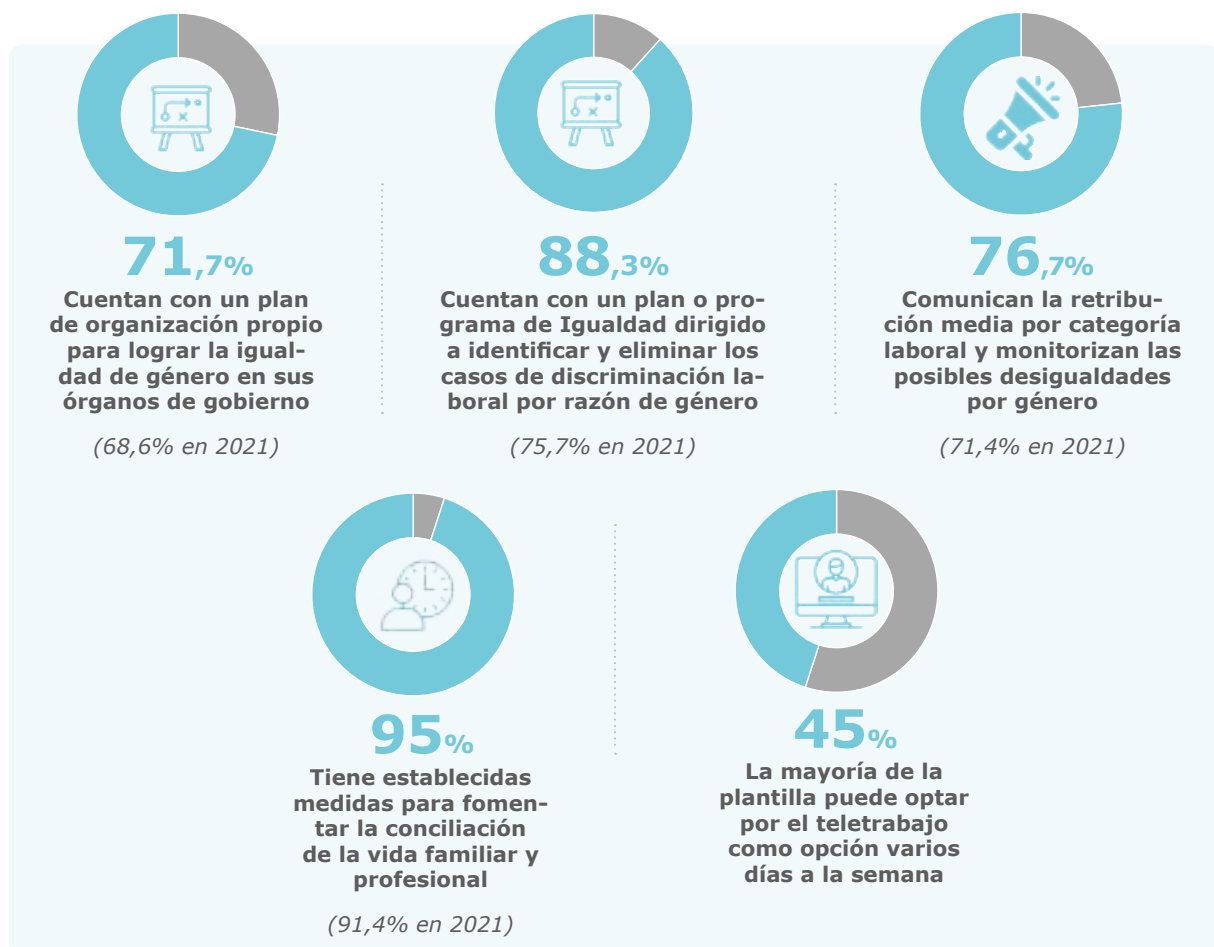
Igualdad y conciliación

En la filosofía del *Atlas Gallego de la Empresa Comprometida*, la búsqueda de la **igualdad de género** supone un requisito esencial de la política de personal. Evaluamos la variable a través de dos realidades complementarias: por un lado, las acciones en marcha para alcanzar el objetivo de **igualdad**, y por otro, la **presencia real de mujeres en los órganos de gobierno**. En cuanto a las actuaciones, se muestran en el gráfico inferior.

Destacamos que únicamente en el 45% de las empresas, la mayoría de la plantilla puede optar por el **teletrabajo** como opción varios días a la semana. Este retroceso respecto a la situación de la edición anterior, aunque se explica por la menor incidencia

del Covid-19, parece una mala noticia tanto para la flexibilización a favor de la plantilla, como para la conciliación laboral e incluso para el control de emisiones de CO2.

En relación a la **presencia de mujeres** en los órganos de dirección de las empresas, **apenas hubo diferencia** respecto a la **última edición**, pues en el comité de dirección pasó del 29,1% al 30% y en el consejo de administración del 22,9 al 23,7% (siempre de acuerdo con los cálculos de la media aritmética). Destacamos que en las empresas **Kaleido Logísticos, Inveravante, Leche Río, Torre de Núñez, Externa Trabajo Temporal y Espomasa Poliuretanos**, las mujeres son mayoría en el Comité de Dirección, mientras que en **Torre de Núñez, Espomasa y Emalcsa** son mayoría en el Consejo de Administración.



Procesos participativos

Quizás el hecho de favorecer la **participación de la plantilla** en los procesos y decisiones estratégicas de las empresas sea la mejor manera de demostrar el **compromiso con los trabajadores**, fomentando

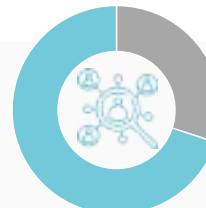
al mismo tiempo su motivación y sentido de pertenencia. He aquí el motivo de la inclusión de esta variable en el Atlas. A la vista de los resultados obtenidos, surgen ciertas dudas sobre la evolución de los procesos participativos en las empresas gallegas:



60%
 Los trabajadores participan en la definición de los objetivos generales de la organización
 (72,9% en 2021)



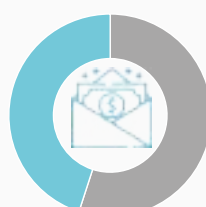
43,3%
 Los trabajadores y trabajadoras participan en la evaluación del desempeño de los directivos
 (44,3% en 2021)



70%
 Se consulta a los trabajadores en la definición de perfiles para la selección de personal y en la cobertura de vacantes internas
 (48,6% en 2021)



63,3%
 Los trabajadores participan en la programación de acciones sociales con la comunidad
 (52,9% en 2021)



78,3%
 Los trabajadores perciben una retribución variable en función de los resultados de la empresa

Para finalizar las conclusiones del Atlas en la categoría **Personas**, resta destacar aquellas empresas que muestran un mayor compromiso con su personal según las respuestas obtenidas. Así, observamos que cuatro empresas obtienen la calificación

máxima de 5 estrellas frente a las únicas tres que la consiguieron el año pasado. Mostramos a continuación las cuatro empresas destacadas de esta edición seguidas de las empresas que alcanzaron 4 estrellas en esta categoría:



Empresas destacadas		Estrellas
1.	Eleko Tecnología e Innovación	★★★★★
2.	Gestán Servicios Ambientales	★★★★★
3.	Kaleido Logistics	★★★★★
4.	Plexus	★★★★★
5.	Congalsa	★★★★
6.	Greenalia	★★★★
7.	Grupo Calvo	★★★★
8.	Grupo Ecoener	★★★★
9.	Hospitales Cosaga	★★★★
10.	Moonof	★★★★
11.	Optare Solutions	★★★★
12.	Quobis Networks	★★★★
13.	Severiano Servicio Móvil	★★★★
14.	Terra de Asorei	★★★★

NOTA METODOLÓGICA



Cómo medir con criterios objetivos

El método que aplicamos en el *Atlas Gallego de la Empresa Comprometida* consiste en clasificar cada **categoría** en **variables** y las variables en **atributos**, a los que se les asigna una puntuación. De la suma de los puntos asignados a cada atributo se obtienen las calificaciones de cada variable, y de la suma de las puntuaciones de las distintas variables se obtienen los puntos de cada categoría, que se elevan a una base de 100 para conseguir el índice de cada categoría. En detalle, el proceso es como se explica a continuación.

Categoría A - Buen Gobierno.

La variable **Ética** se evalúa a partir de diez atributos dicotómicos, cada uno con una puntuación de 0 o 1. El máximo de la variable es de 10 puntos.

La variable **Transparencia** se evalúa a partir de doce atributos dicotómicos, cada uno con una puntuación de 0 o 1. Esta puntuación se corrige con el factor 10/12 para que el máximo de la variable sea de 10 puntos.

La variable **ODS de la ONU** otorga 1 punto si la empresa está en proceso de adhesión, 3 puntos para Socios Signatarios y 4 puntos para Socios Participantes.

El máximo que puede alcanzar una empresa en Buen Gobierno son 24 puntos, por lo que la valoración final en esta categoría sería el resultado de aplicar el factor 100/24 al total de puntos de las tres variables anteriores.

Categoría B - Medio Ambiente:

En la variable **Gestión ambiental** se otorgan 2 puntos cuando la empresa cuenta con un certificado de gestión ambiental sectorial más otros 2 puntos para una certificación de gestión ambiental general; serían 3 puntos si la empresa tiene más de una certificación de este tipo. Por tanto, la puntuación máxima de la variable sería de 5 puntos.

En la variable **Control de gases de efecto invernadero**, por un lado, se otorgan de 1 a 3 puntos en función de la reducción de emisiones de GEI; por otro lado, se otorgan 2 puntos a las empresas que cuentan con una certificación relativa a emisiones de gases, que serían 3 puntos si tuvieran más de una certificación. La puntuación máxima para la variable sería de 6 puntos.

En la variable **Fuentes renovables** se otorgan de 1 a 3 puntos en función del porcentaje de fuentes de energía renovables involucradas en el consumo total de energía. Se otorgan otros dos puntos si la empresa tuviese una certificación de gestión energética o huella hídrica; si tiene ambas certificaciones, entonces se otorgan 3 puntos. La puntuación máxima para la variable sería de 6 puntos.

La variable **Economía circular** se evalúa mediante cinco atributos dicotómicos, cada uno con una puntuación de 0 o 1. El máximo de la variable es de 5 puntos.

El máximo que puede alcanzar una empresa en la categoría Medio Ambiente son 22 puntos, por lo que su valoración final en esta categoría sería la suma de los puntos obtenidos en las cuatro variables anteriores, cifra a la cual se aplica el factor 100/22.

Categoría C - Entorno

La variable **Peso proveedores gallegos** se divide en dos aspectos: proveedores de la cadena de valor y proveedores de servicios. En función del peso de los proveedores gallegos en el total de cada aspecto se otorgan 1, 2 o 3 puntos; en total por lo tanto serían 6 puntos. Para ajustarlo a un máximo de 4 puntos, se aplica al resultado anterior un factor de corrección de 4/6.

La variable **Expansión de mercados** se evalúa multiplicando por 4 el porcentaje de ventas fuera de Galicia sobre el total de ventas. Si todas las ventas de la empresa se hicieran a clientes fuera de Galicia, los puntos que la empresa obtendría en esta variable serían, por tanto, 4.

La variable **Peso del personal en Galicia** replica el funcionamiento de la variable anterior, es decir, multiplica por 4 el porcentaje de empleados no comerciales radicados en Galicia sobre el total de empleados no comerciales.

La variable **Participación social** se evalúa mediante cinco atributos dicotómicos, cada uno con una puntuación de 0 o 1. A la suma de los cinco atributos se le aplica un factor de corrección de 4/5 para que el máximo de la variable sea de 4 puntos.

La variable **Lengua propia** se divide en dos aspectos: uso de la lengua propia en la comunicación pública y en los productos. En función de la relevancia de la lengua gallega en el total de cada aspecto, se otorgan 1, 2 o 3 puntos; en total por lo tanto serían 6 puntos. Para ajustarlo a un máximo de 4 puntos, se aplica al resultado anterior un factor de corrección 4/6.

Para evaluar la variable **Investigación y desarrollo** se fija como valor de referencia 100.000 € por millón de facturación, y el cálculo se realiza en dos etapas. En primer

lugar, el ratio de inversión en I+D de la empresa se calcula entre la facturación dividida por un millón; la cifra resultante se multiplica por 4 y se divide por 100.000. 4 sería por tanto el valor máximo de la variable.

Finalmente, si la respuesta a la pregunta sobre la **inflación** fue d), es decir, el aumento de los precios, entonces se restan 2 puntos en el cómputo de la categoría.

El máximo que puede alcanzar una empresa en la categoría Entorno es 24 puntos, por lo que su valoración final en esta categoría sería el resultado de aplicar el factor 100/24 al total de puntos de las variables anteriores.

Categoría D – Personas.

La variable **Aumento de plantilla** asigna una puntuación de -1 a las empresas que han disminuido el número de personas contratadas. El resto de empresas obtendrán entre 1 y 4 puntos en función del porcentaje de crecimiento durante 2021 de los trabajadores en plantilla.

En la variable **Formación** se toma la empresa con mayor número de horas por empleado y el resto de empresas se evalúan multiplicando por 3 la relación entre el número de horas anuales de formación por empleado y aquel número máximo de horas.

En la variable **Condiciones de trabajo** se tienen en cuenta dos subvariables: la estabilidad se mide multiplicando el porcentaje de trabajadores permanentes por 4; la posesión de la certificación OHSAS supone otros 2 puntos. El máximo de esta variable sería por tanto de 6 puntos.

La variable **Integración** se evalúa en función del porcentaje de trabajadores con minusvalía certificada sobre el total de personas de la empresa. Según el tramo

en el que se ubique ese porcentaje, la empresa recibirá de 0 a 4 puntos.

En la variable **Igualdad y conciliación**, se suma el resultado de cinco atributos dicotómicos (de 0 a 5), y un máximo de dos puntos adicionales si el porcentaje de mujeres en los comités de dirección y el consejo de administración es 50% la mayor. Si fuera menor, la empresa obtiene el valor proporcional al porcentaje de mujeres presentes en cada órgano de gobierno. En total, serían 9 puntos. Al resultado total de cada empresa se le aplica un factor de corrección de 4/9 para que el máximo cómputo posible sea 4.

La variable **Participación del personal** se evalúa en base a cinco atributos dicotómicos, cada uno con una puntuación de 0 o 1. El máximo de la variable es de 5 puntos.


El máximo que puede alcanzar una empresa en la categoría Personas son 26 puntos, por lo que su valoración final en esta categoría sería la suma de los puntos obtenidos en las variables anteriores, cifra a la cual se aplica el factor 100/26.

Los índices que alcanza cada empresa en cada categoría se transforman en estrellas -de 0 a 5- en función de una escala específica para cada categoría.

Resultados


(Orden alfabética)

Abanca		Valoración:
	Buen gobierno	★ ★ ★ ★ ★
	Medio ambiente	★ ★ ★ ★ ★
	Entorno	★ ★ ★ ★ ★
	Personas	★ ★ ★ ★ ★
www.abanca.com		

 **Sector:** 6419 - Otra intermediación monetaria


 **Sede:** A Coruña  **Ingresos:** 1.418.166.000 €  **Plantilla:** 5.979

Astilleros Cardama		Valoración:
	Buen gobierno	★ ★ ★ ★ ★
	Medio ambiente	★ ★ ★ ★ ★
	Entorno	★ ★ ★ ★ ★
	Personas	★ ★ ★ ★ ★
www.astilleroscardama.com		

 **Sector:** 3011 - Construcción de barcos y estructuras flotantes

 **Sede:** Vigo  **Ingresos:** 8.347.901 €  **Plantilla:** 67

BAP&Conde Media		Valoración:
	Buen gobierno	★ ★ ★ ★ ★
	Medio ambiente	★ ★ ★ ★ ★
	Entorno	★ ★ ★ ★ ★
	Personas	★ ★ ★ ★ ★
www.bapconde.com		

 **Sector:** 7311 - Agencias de publicidad

 **Sede:** A Coruña  **Ingresos:** 8.174.468 €  **Plantilla:** 22

BorgWarner Spain		Valoración:
	Buen gobierno	★ ★ ★ ★ ★
	Medio ambiente	★ ★ ★ ★ ★
	Entorno	★ ★ ★ ★ ★
	Personas	★ ★ ★ ★ ★
www.borgwarner.com		

 **Sector:** 2932 - Fab. otros componentes, piezas y accesorios para vehículos motor





 **Sede:** Vigo  **Ingresos:** 111.360.810 €  **Plantilla:** 508

Cafés Candelas Valoración:



Buen gobierno	★ ★ ★ ★ ★
Medio ambiente	★ ★ ★ ★ ★
Entorno	★ ★ ★ ★ ★
Personas	★ ★ ★ ★ ★

www.cafescandelas.com





 **Sector:** 1083 - Elaboración de café, té e infusiones
 **Sede:** Lugo  **Ingresos:** 53.579.665 €  **Plantilla:** 303

Congalsa Valoración:



Buen gobierno	★ ★ ★ ★ ★
Medio ambiente	★ ★ ★ ★ ★
Entorno	★ ★ ★ ★ ★
Personas	★ ★ ★ ★ ★

www.congalsa.com





 **Sector:** 4638 - Comercio al por mayor pescado, mariscos y otros prod. alimentarios
 **Sede:** A Pobra do Caram.  **Ingresos:** 112.857.526 €  **Plantilla:** 388

Conservas Friscos Valoración:



Buen gobierno	★ ★ ★ ★ ★
Medio ambiente	★ ★ ★ ★ ★
Entorno	★ ★ ★ ★ ★
Personas	★ ★ ★ ★ ★

www.friscos.es





 **Sector:** 1022 - Fabricación de conservas de pescado
 **Sede:** Catoira  **Ingresos:** 65.085.721 €  **Plantilla:** 125

COPASA Valoración:



Buen gobierno	★ ★ ★ ★ ★
Medio ambiente	★ ★ ★ ★ ★
Entorno	★ ★ ★ ★ ★
Personas	★ ★ ★ ★ ★


www.copasagroup.com

 **Sector:** 4212 - Construcción de vías férreas de superficie y subterráneas
 **Sede:** Ourense  **Ingresos:** 321.221.898 €  **Plantilla:** 1.377


Coreti Valoración:

	Buen gobierno	★ ★ ★ ★ ★
	Medio ambiente	★ ★ ★ ★ ★
	Entorno	★ ★ ★ ★ ★
	Personas	★ ★ ★ ★ ★

www.coreti.com

 **Sector:** 1729 - Fabric. de otros artículos de papel y cartón

 **Sede:** Bergondo


 **Ingresos:** 21.156.224 €

 **Plantilla:** 109


Corporación Hijos de Rivera Valoración:

	Buen gobierno	★ ★ ★ ★ ★
	Medio ambiente	★ ★ ★ ★ ★
	Entorno	★ ★ ★ ★ ★
	Personas	★ ★ ★ ★ ★

www.corporacionhijosderivera.com

 **Sector:** 1105 - Fabricación de cerveza

 **Sede:** A Coruña

 **Ingresos:** 610.400.000 €

 **Plantilla:** 1.448


Cosaga Valoración:

	Buen gobierno	★ ★ ★ ★ ★
	Medio ambiente	★ ★ ★ ★ ★
	Entorno	★ ★ ★ ★ ★
	Personas	★ ★ ★ ★ ★

www.cosaga.com

 **Sector:** 8610 - Actividades hospitalarias

 **Sede:** Ourense


 **Ingresos:** 10.537.634 €

 **Plantilla:** 152


Coterena Valoración:

	Buen gobierno	★ ★ ★ ★ ★
	Medio ambiente	★ ★ ★ ★ ★
	Entorno	★ ★ ★ ★ ★
	Personas	★ ★ ★ ★ ★

www.coterena.es


 **Sector:** 3315 - Reparación y mantenimiento naval

 **Sede:** Vigo

 **Ingresos:** 16.300.000 €

 **Plantilla:** 47

Cupa Group		Valoración:
 Since 1892	Buen gobierno	★★★★☆
	Medio ambiente	★★★★☆
	Entorno	★★★★☆
	Personas	★★★★☆
www.cupagroup.com		

 **Sector:** 0811 - Extracción de piedra caliza, yeso, creta y pizarra

 **Sede:** Carballeda


 **Ingresos:** 400.329.370 €

 **Plantilla:** 2.221

Dinahosting		Valoración:
	Buen gobierno	★★★★☆
	Medio ambiente	★★★★☆
	Entorno	★★★★☆
	Personas	★★★★☆
www.dinahosting.com		


 **Sector:** 6311 - Proceso de datos, hosting y actividades relacionadas

 **Sede:** Santiago


 **Ingresos:** 12.152.157 €

 **Plantilla:** 121


Ecoener		Valoración:
	Buen gobierno	★★★★★
	Medio ambiente	★★★★☆
	Entorno	★★★★☆
	Personas	★★★★☆
www.ecoener.es		


 **Sector:** 7112 - Serv. técnicos ingeniería y otras act. de asesor. técnico

 **Sede:** A Coruña


 **Ingresos:** 39.927.000 €

 **Plantilla:** 88

Eleko Tecnología e Innovación		Valoración:
	Buen gobierno	★★★★★
	Medio ambiente	★★★★☆
	Entorno	★★★★☆
	Personas	★★★★★
www.eleko.es		

 **Sector:** 4669 - Comercio al por mayor de otra maquinaria y equipo

 **Sede:** A Coruña


 **Ingresos:** 16.975.112 €

 **Plantilla:** 74

Emalcsa		Valoración:
	Buen gobierno	★★★★★
	Medio ambiente	★★★★☆
	Entorno	★★★★☆
	Personas	★★★☆☆
www.emalcsa.es		


 **Sector:** 3600 - Captación, depuración y distribución de agua

 **Sede:** A Coruña


 **Ingresos:** 22.232.789 €

 **Plantilla:** 119

Espina & Delfín		Valoración:
	Buen gobierno	★★★☆☆
	Medio ambiente	★★★★☆
	Entorno	★★★★☆
	Personas	★★★★☆
www.espinaydelfin.com		


 **Sector:** 4291 - Obras hidráulicas

 **Sede:** Santiago

 **Ingresos:** 38.991.977 €

 **Plantilla:** 346

Espomasa Poliuretanos		Valoración:
	Buen gobierno	★★★☆☆
	Medio ambiente	★★★★☆
	Entorno	★★★★☆
	Personas	★★★★☆
www.espomasa.es		

 **Sector:** 3103 - Fabricación de colchones

 **Sede:** Toques


 **Ingresos:** 8.000.000 €

 **Plantilla:** 35

Externa Trabajo Temporal ETT		Valoración:
	Buen gobierno	★★★☆☆
	Medio ambiente	★★★☆☆
	Entorno	★★★★☆
	Personas	★★★★☆
www.grupoexterna.es		





 **Sector:** 7820 - Actividades de las empresas de trabajo temporal

 **Sede:** A Coruña





 **Ingresos:** 32.000.000 €

 **Plantilla:** 3.800





Gadisa		Valoración:
	Buen gobierno	★ ★ ★ ★ ★
	Medio ambiente	★ ★ ★ ★ ★
	Entorno	★ ★ ★ ★ ★
	Personas	★ ★ ★ ★ ★
www.gadisa.es		

 **Sector:** 4639 - Comercio al por mayor, no espec., prod. alim., bebidas y tabaco
 **Sede:** Betanzos
  **Ingresos:** 1.345.600.000 €
  **Plantilla:** 8.111

Genesal Energy IB		Valoración:
	Buen gobierno	★ ★ ★ ★ ★
	Medio ambiente	★ ★ ★ ★ ★
	Entorno	★ ★ ★ ★ ★
	Personas	★ ★ ★ ★ ★
www.genesalenergy.com		

 **Sector:** 2711 - Fabric. de motores, generadores y transformadores eléctricos
 **Sede:** Bergondo
  **Ingresos:** x €
  **Plantilla:** x


Gestán Servicios Ambientales		Valoración:
	Buen gobierno	★ ★ ★ ★ ★
	Medio ambiente	★ ★ ★ ★ ★
	Entorno	★ ★ ★ ★ ★
	Personas	★ ★ ★ ★ ★
www.grupogestan.com		

 **Sector:** 7112 - Serv. técnicos ingeniería y otras act. de asesor. técnico
 **Sede:** As Pontes
  **Ingresos:** 31.123.633 €
  **Plantilla:** 170


Granja Campomayor		Valoración:
	Buen gobierno	★ ★ ★ ★ ★
	Medio ambiente	★ ★ ★ ★ ★
	Entorno	★ ★ ★ ★ ★
	Personas	★ ★ ★ ★ ★
www.campomayor.com		

 **Sector:** 0147 - Avicultura
 **Sede:** Palas de Rei
  **Ingresos:** 20.151.562 €
  **Plantilla:** 74

Greenalia		Valoración:
	Buen gobierno	★★★★★
	Medio ambiente	★★★★☆
	Entorno	★★★★☆
	Personas	★★★★☆
www.greenalia.es		

 **Sector:** 3519 - Producción de energía eléctrica de otros tipos

 **Sede:** A Coruña

 **Ingresos:** 76.532.716 €

 **Plantilla:** 126

Grupo Atlante		Valoración:
	Buen gobierno	★★★☆☆
	Medio ambiente	☆☆☆☆☆
	Entorno	★★★★☆
	Personas	★★★★☆
www.grupoatlante.com		


 **Sector:** 7022 - Otras actividades de consultoría de gestión empresarial

 **Sede:** A Coruña


 **Ingresos:** 2.000.025 €

 **Plantilla:** 46

Grupo Calvo		Valoración:
	Buen gobierno	★★★★★
	Medio ambiente	★★★★☆
	Entorno	★★★★☆
	Personas	★★★★☆
www.grupocalvo.com		


 **Sector:** 1022 - Fabricación conservas de pescado

 **Sede:** Carballo


 **Ingresos:** 578.100.000 €

 **Plantilla:** 5.184

Grupo Lactalis Iberia		Valoración:
	Buen gobierno	★★★☆☆
	Medio ambiente	★★★★★
	Entorno	★★★★☆
	Personas	★★★★☆
www.lactalis.es		

 **Sector:** 7010 - Actividades de las sedes centrales

 **Sede:** Vilalba


 **Ingresos:** 1.212.000.000 €

 **Plantilla:** 2.462

Grupo Leche Río		Valoración:
	Buen gobierno	★ ★ ★ ★ ★
	Medio ambiente	★ ★ ★ ★ ★
	Entorno	★ ★ ★ ★ ★
	Personas	★ ★ ★ ★ ★
www.riodegalicia.es		

 **Sector:** 1051 - Preparación de leche y otros productos lácteos

 **Sede:** Lugo


 **Ingresos:** 152.436.000 €

 **Plantilla:** 141

Grupo Sanitario Ribera		Valoración:
	Buen gobierno	★ ★ ★ ★ ★
	Medio ambiente	★ ★ ★ ★ ★
	Entorno	★ ★ ★ ★ ★
	Personas	★ ★ ★ ★ ★
www.riberasalud.com		


 **Sector:** 8610 - Actividades hospitalarias

 **Sede:** Vigo


 **Ingresos:** 650.000.000 €

 **Plantilla:** 7.370

Grupo Valtalia		Valoración:
	Buen gobierno	★ ★ ★ ★ ★
	Medio ambiente	★ ★ ★ ★ ★
	Entorno	★ ★ ★ ★ ★
	Personas	★ ★ ★ ★ ★
www.valtalia.com		


 **Sector:** 7490 - Otras activid. profesionales, científicas y técnicas n.c.o.p.

 **Sede:** O Carballiño


 **Ingresos:** 144.809.992 €

 **Plantilla:** 958

Ibercisa Deck Machinery		Valoración:
	Buen gobierno	★ ★ ★ ★ ★
	Medio ambiente	★ ★ ★ ★ ★
	Entorno	★ ★ ★ ★ ★
	Personas	★ ★ ★ ★ ★
www.ibercisa.es		





 **Sector:** 2899 - Fabr. de otra maquinaria para usos específicos n.c.o.p.

 **Sede:** Vigo





 **Ingresos:** 20.302.143 €

 **Plantilla:** 115





Inditex		Valoración:
	Buen gobierno	★★★★★
	Medio ambiente	★★★★★
	Entorno	★★★★☆
	Personas	★★★★☆
www.inditex.com		

 **Sector:** 4642 - Comercio al por mayor de prendas de vestir y calzado
 **Sede:** Arteixo  **Ingresos:** 27.716.000.000 €  **Plantilla:** 165.042





Insertega		Valoración:
	Buen gobierno	★☆☆☆☆
	Medio ambiente	★★☆☆☆
	Entorno	★★★★★
	Personas	★★☆☆☆
www.insertega.org		

 **Sector:** 4641 - Comercio al por mayor de textiles
 **Sede:** Culleredo  **Ingresos:** 485.000 €  **Plantilla:** 45


Internaco		Valoración:
	Buen gobierno	☆☆☆☆☆
	Medio ambiente	☆☆☆☆☆
	Entorno	★★★☆☆
	Personas	★★★☆☆
www.internacogroup.com		

 **Sector:** 4661 - Comercio al por mayor maquinaria, equipos y sum. agrícolas
 **Sede:** Ordes  **Ingresos:** 113.711.079 €  **Plantilla:** 221


Inveravante		Valoración:
	Buen gobierno	★★★☆☆
	Medio ambiente	☆☆☆☆☆
	Entorno	★★★☆☆
	Personas	★★★☆☆
www.inveravante.com		

 **Sector:** 6420 - Actividades de las sociedades holding
 **Sede:** A Coruña  **Ingresos:** 175.900.000 €  **Plantilla:** 920

Kaleido Logistics		Valoración:
	Buen gobierno	★ ★ ★ ★ ★
	Medio ambiente	★ ★ ★ ★ ★
	Entorno	★ ★ ★ ★ ★
	Personas	★ ★ ★ ★ ★
www.kaleidologistics.com		

 **Sector:** 5222 - Act. anexas transporte marítimo y por vías navegables int.


 **Sede:** Vigo

 **Ingresos:** 103.376.167 €

 **Plantilla:** 230

Mestrelab Research		Valoración:
	Buen gobierno	★ ★ ★ ★ ★
	Medio ambiente	★ ★ ★ ★ ★
	Entorno	★ ★ ★ ★ ★
	Personas	★ ★ ★ ★ ★
www.mestrelab.com		


 **Sector:** 6201 - Actividades de programación informática

 **Sede:** Santiago


 **Ingresos:** 8.280.665 €

 **Plantilla:** 56

Moonoff		Valoración:
	Buen gobierno	★ ★ ★ ★ ★
	Medio ambiente	★ ★ ★ ★ ★
	Entorno	★ ★ ★ ★ ★
	Personas	★ ★ ★ ★ ★
www.moonoff.com		


 **Sector:** 2740 - Fabricación de lámparas y aparatos eléctricos de iluminación

 **Sede:** Santiago


 **Ingresos:** 16.515.647 €

 **Plantilla:** 44

Nueva Pescanova		Valoración:
	Buen gobierno	★ ★ ★ ★ ★
	Medio ambiente	★ ★ ★ ★ ★
	Entorno	★ ★ ★ ★ ★
	Personas	★ ★ ★ ★ ★
www.nuevapescanova.com		

 **Sector:** 4638 - Comercio al por mayor pescados, mariscos y otros prod. alimentic.

 **Sede:** Redondela

 **Ingresos:** 1.087.000.000 €





 **Plantilla:** 11.133

OCA Hotels Valoración:



Buen gobierno	★ ★ ★ ★ ★
Medio ambiente	★ ★ ★ ★ ★
Entorno	★ ★ ★ ★ ★
Personas	★ ★ ★ ★ ★

www.ocahotels.com





 **Sector:** 7911 Actividades de las agencias de viajes
 **Sede:** Santiago  **Ingresos:** 34.000.000 €  **Plantilla:** 618

Optare Solutions Valoración:



Buen gobierno	★ ★ ★ ★ ★
Medio ambiente	★ ★ ★ ★ ★
Entorno	★ ★ ★ ★ ★
Personas	★ ★ ★ ★ ★

www.optaresolutions.com





 **Sector:** 6209 - Otros servicios relacionados con las TIC
 **Sede:** Vigo  **Ingresos:** 8.124.323 €  **Plantilla:** 141

Plexus Valoración:



Buen gobierno	★ ★ ★ ★ ★
Medio ambiente	★ ★ ★ ★ ★
Entorno	★ ★ ★ ★ ★
Personas	★ ★ ★ ★ ★

www.plexus.es





 **Sector:** 7112 - Serv. técnicos ingeniería y otras activ. de asesor. técnico
 **Sede:** Santiago  **Ingresos:** 98.244.565 €  **Plantilla:** 1.800

Progando Valoración:





Buen gobierno	★ ★ ★ ★ ★
Medio ambiente	★ ★ ★ ★ ★
Entorno	★ ★ ★ ★ ★
Personas	★ ★ ★ ★ ★

www.progrando.es

 **Sector:** 1091 - Fabricación prod. para la alimentación de animales de granja
 **Sede:** Arteixo  **Ingresos:** 50.700.000 €  **Plantilla:** 72

Quobis Networks		Valoración:
	Buen gobierno	★ ★ ★ ★ ★
	Medio ambiente	★ ★ ★ ★ ★
	Entorno	★ ★ ★ ★ ★
	Personas	★ ★ ★ ★ ★
www.quobis.com		

 **Sector:** 6209 - Otros servicios relacionados con las TIC

 **Sede:** O Porriño


 **Ingresos:** 3.600.000 €

 **Plantilla:** 46

R Cable		Valoración:
	Buen gobierno	★ ★ ★ ★ ★
	Medio ambiente	★ ★ ★ ★ ★
	Entorno	★ ★ ★ ★ ★
	Personas	★ ★ ★ ★ ★
www.rcable.es		


 **Sector:** 6110 - Telecomunicaciones por cable

 **Sede:** A Coruña


 **Ingresos:** 345.342.502 €

 **Plantilla:** 253

R.C. Celta		Valoración:
	Buen gobierno	★ ★ ★ ★ ★
	Medio ambiente	★ ★ ★ ★ ★
	Entorno	★ ★ ★ ★ ★
	Personas	★ ★ ★ ★ ★
www.rccelta.es		


 **Sector:** 9312 - Actividades de los clubes deportivos

 **Sede:** Vigo

 **Ingresos:** 91.209.051 €

 **Plantilla:** 218

R.C. Deportivo		Valoración:
	Buen gobierno	★ ★ ★ ★ ★
	Medio ambiente	★ ★ ★ ★ ★
	Entorno	★ ★ ★ ★ ★
	Personas	★ ★ ★ ★ ★
www.rcdeportivo.es		

 **Sector:** 9312 - Actividades de los clubes deportivos

 **Sede:** A Coruña





 **Ingresos:** 6.748.000 €

 **Plantilla:** 147

Seijas y Otero (CNTravel) Valoración:

	Buen gobierno	★ ★ ★ ★ ★
	Medio ambiente	★ ★ ★ ★ ★
	Entorno	★ ★ ★ ★ ★
	Personas	★ ★ ★ ★ ★





www.cntravel.es

 **Sector:** 7911 - Actividades de las agencias de viajes
 **Sede:** Sanxenxo  **Ingresos:** 18.245.000 €  **Plantilla:** 60

Severiano Servicio Móvil Valoración:

	Buen gobierno	★ ★ ★ ★ ★
	Medio ambiente	★ ★ ★ ★ ★
	Entorno	★ ★ ★ ★ ★
	Personas	★ ★ ★ ★ ★





www.serviciomovil.com

 **Sector:** 5210 - Depósito y almacenamiento
 **Sede:** As Pontes  **Ingresos:** 107.368.347 €  **Plantilla:** 2.016

Sivsa Soluciones Informáticas Valoración:

	Buen gobierno	★ ★ ★ ★ ★
	Medio ambiente	★ ★ ★ ★ ★
	Entorno	★ ★ ★ ★ ★
	Personas	★ ★ ★ ★ ★





www.sivsa.com

 **Sector:** 6201 - Actividades de programación informática
 **Sede:** Vigo  **Ingresos:** 13.500.000 €  **Plantilla:** 233




Sogama Valoración:

	Buen gobierno	★ ★ ★ ★ ★
	Medio ambiente	★ ★ ★ ★ ★
	Entorno	★ ★ ★ ★ ★
	Personas	★ ★ ★ ★ ★





www.sogama.gal

 **Sector:** 3821 - Tratamiento y eliminación de residuos no peligrosos
 **Sede:** Cerceda  **Ingresos:** 123.249.306 €  **Plantilla:** 23

Teiga TMI		Valoración:
	Buen gobierno	★ ★ ★ ★ ★
	Medio ambiente	★ ★ ★ ★ ★
	Entorno	★ ★ ★ ★ ★
	Personas	★ ★ ★ ★ ★
www.teigatmi.com		

 **Sector:** 4321 - Instalaciones eléctricas
 **Sede:** Bergondo
  **Ingresos:** 21.361.919 €
  **Plantilla:** 131





Tejas Vereá		Valoración:
	Buen gobierno	★ ★ ★ ★ ★
	Medio ambiente	★ ★ ★ ★ ★
	Entorno	★ ★ ★ ★ ★
	Personas	★ ★ ★ ★ ★
www.tejasverea.com		

 **Sector:** 2332 - Fab. ladrillos, tejas y prod. de tierras cocidas para construir
 **Sede:** Mesía
  **Ingresos:** 15.091.274 €
  **Plantilla:** 61


Terra de Asorei		Valoración:
	Buen gobierno	★ ★ ★ ★ ★
	Medio ambiente	★ ★ ★ ★ ★
	Entorno	★ ★ ★ ★ ★
	Personas	★ ★ ★ ★ ★
www.terradeasorei.com		

 **Sector:** 1102 - Elaboración de vinos
 **Sede:** Meis
  **Ingresos:** 672.798 €
  **Plantilla:** 6


Torre de Núñez		Valoración:
	Buen gobierno	★ ★ ★ ★ ★
	Medio ambiente	★ ★ ★ ★ ★
	Entorno	★ ★ ★ ★ ★
	Personas	★ ★ ★ ★ ★
www.torredenunez.com		

 **Sector:** 1013 - Elaboración de productos cárnicos y de volatería
 **Sede:** Lugo
  **Ingresos:** 32.000.000 €
  **Plantilla:** 100

Unifersa		Valoración:
	Buen gobierno	★ ★ ★ ★ ★
	Medio ambiente	★ ★ ★ ★ ★
	Entorno	★ ★ ★ ★ ★
	Personas	★ ★ ★ ★ ★
www.unifersa.es		


 **Sector:** 4674 - Comercio al por mayor de ferretería, fontanería y calefacción

 **Sede:** Fene


 **Ingresos:** 33.941.377 €

 **Plantilla:** 24

Vegalsa - Eroski		Valoración:
	Buen gobierno	★ ★ ★ ★ ★
	Medio ambiente	★ ★ ★ ★ ★
	Entorno	★ ★ ★ ★ ★
	Personas	★ ★ ★ ★ ★
www.vegalsa.es		

 **Sector:** 4711 - Minoristas establ. no espec.con predominio productos alim.

 **Sede:** A Coruña


 **Ingresos:** 1.217.200.000 €

 **Plantilla:** 6.587

Viaqua		Valoración:
	Buen gobierno	★ ★ ★ ★ ★
	Medio ambiente	★ ★ ★ ★ ★
	Entorno	★ ★ ★ ★ ★
	Personas	★ ★ ★ ★ ★
www.viaqua.gal		


 **Sector:** 3600 - Captación, depuración y distribución de agua

 **Sede:** Santiago


 **Ingresos:** 65.116.000 €

 **Plantilla:** 542

Wind1000		Valoración:
	Buen gobierno	★ ★ ★ ★ ★
	Medio ambiente	★ ★ ★ ★ ★
	Entorno	★ ★ ★ ★ ★
	Personas	★ ★ ★ ★ ★
www.wind1000.com		

 **Sector:** 4321 - Instalaciones eléctricas

 **Sede:** Santiago

 **Ingresos:** 33.616.680 €

 **Plantilla:** 424

 **Economía Digital Galicia**
www.economiadigital.es/galicia



PATROCINADORES GALICIA SMART BUSINESS:



INSTITUTO GALEGO
DE PROMOCIÓN
ECONÓMICA