

# Atlas de la Empresa Comprometida de Euskadi

LA SOSTENIBILIDAD  
DE LAS EMPRESAS VASCAS

2023



**Economía Digital**

**.SOFIVER.**

**Primera edición**

# **Atlas de la Empresa Comprometida de Euskadi**

**Año 2023**

**Dirección**

María Garayo, socia directora de Sofiver

**Dirección técnica**

Marcelino Fernández Mallo

**Dirección de desarrollo**

Virgilio Costas

**ECONOMÍA DIGITAL**

**Editor**

Juan García

**Director**

Bernat García

**Director comercial**

Juan Samaniego

**SOFIVER**

Alicia de Vega

**Idea original:**

**Economía Digital Galicia**

**Director**

Julián Rodríguez

**Redacción**

Pablo Ares Heres, Cristina Díaz Pardo, Javier García Casco, Rubén Rodríguez

**Equipo técnico, diseño y comunicación:**

**Táctica y Estrategia de Comunicación**

Ana Sanjuás, Eva Sobreira

**Agencia de Comunicación: El Crisol**

Jimmi Guerra, Juliana Arroyave

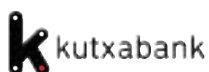
**Edita:**

Economía Digital de Galicia S.L. B70325923


**Imágenes:** Banco de imágenes Freepik



CON EL APOYO DE:



<b>Qué es el Atlas de la Empresa Comprometida de Euskadi</b>	<b>04</b>
<b>Empresas participantes</b>	<b>08</b>
<b>El compromiso y la nueva misión de los medios</b>	<b>13</b>
Juan García. Fundador y editor de Economía Digital	
<b>Compromiso ante nuevos retos</b>	<b>14</b>
Maria Garayo Maiztegui. Socia directora de Sofiver y directora del <i>Atlas de la Empresa Comprometida de Euskadi</i>	
<b>La neutralidad climática local como objetivo</b>	<b>15</b>
Marcelino Fernández Mallo. Economista y consultor	
<b>Conclusiones generales</b>	<b>16</b>
<b>Categoría <i>Buen Gobierno</i></b>	<b>22</b>
Ética	
Transparencia externa	
Transparencia interna	
Pacto Mundial de la ONU	
Pago de impuesto Sociedades	
Resultados categoría <i>Buen Gobierno</i>	
<b>Categoría <i>Medio Ambiente</i></b>	<b>30</b>
Gestión ambiental	
Huella de carbono	
Energía	
Gestión del agua	
Economía circular	
Resultados categoría <i>Medio Ambiente</i>	
<b>Categoría <i>Entorno</i></b>	<b>40</b>
Proveedores locales	
Expansión mercados	
Personal en Euskadi	
Participación social	
Agentes sociales	
Lengua propia	
Resultados categoría <i>Entorno</i>	
<b>Categoría <i>Personas</i></b>	<b>50</b>
Evolución de personal	
Condiciones laborales	
Formación	
Integración	
Igualdad	
Participación	
Resultados categoría <i>Personas</i>	
<b>Nota metodológica</b>	<b>58</b>
<b>Resultados de las empresas participantes</b>	<b>64</b>

A close-up photograph of a business meeting. Two hands are visible, one holding a pen and the other a marker, pointing at a document on a wooden table. The document features a bar chart and a map of the Basque region. Other documents and a blue sticky note are scattered on the table. The background is softly blurred, showing a person in a grey suit. A teal square is positioned on the left side of the image, partially overlapping the text.

# El Atlas de la Empresa Comprometida de Euskadi

## Qué es el Atlas

La **conciencia social** se ha convertido en un imperativo ineludible para la empresa. La evolución de las **expectativas de los consumidores** y la presión por abordar **desafíos ambientales y sociales** obligan a las organizaciones a adoptar nuevos criterios de dirección y gestión más allá de la maximización de beneficios.

El **consumidor** constituye un **agente clave** en este cambio de paradigma. Hubo un tiempo no tan lejano en el cual su foco de atención se limitaba a la calidad y precio de los productos y servicios. Hoy en día, los **valores y prácticas** de las empresas representan un criterio adicional y ya principal de selección para los consumidores. La **lealtad del consumidor** se vincula directamente a la ética empresarial y al compromiso social y ambiental de las organizaciones.

Las empresas enfrentan además una presión sin precedentes para abordar los **desafíos sociales y medioambientales** presentes en sus comunidades. El cambio climático, la escasez de recursos y la desigualdad, son problemas globales que requieren soluciones locales también desde el ámbito empresarial. Las compañías que integran **prácticas sostenibles** y socialmente responsables, no solo contribuyen a la mitigación de estos problemas, sino a su viabilidad a largo plazo, en un entorno cada día más complejo de gestionar.

En ese contexto, la **estrategia** de la **Unión Europea** para la transformación del modelo económico hacia una economía verde, sostenible y digital (Pacto Verde) lleva aparejada la articulación de un marco regulatorio orienta-

do a definir las condiciones y los criterios técnicos para calificar a una empresa, producto y/o inversión como sostenible y para conocer, en términos comparativos, los avances de las empresas, incluidas sus cadenas de valor, en su desempeño social y medioambiental. Y desde esa perspectiva, el desempeño social y ambiental de las empresas, y su capacidad para transformarse y asumir los retos de la transición económica, constituye, para el mercado, un factor de competitividad.

El **Atlas de la Empresa Comprometida de Euskadi** nace con el fin de contribuir a la promoción de la **sostenibilidad de la empresa vasca**, a partir de los parámetros señalados anteriormente. Así, representa una herramienta de evaluación y de divulgación del nivel de compromiso de las empresas en **cuatro áreas** o categorías alineadas con los estándares ambientales, sociales y de gobierno (ESG). Estas categorías son: Buen Gobierno, Medio Ambiente, Entorno social y Personas.

El Atlas no pretende ser simplemente un compendio de buenas prácticas sino un ejercicio de mirada profunda a la esencia misma de las empresas que conforman el tejido económico de Euskadi. En un momento en el que la sostenibilidad y el compromiso social resultan un elemento diferenciador de las empresas, el Atlas se erige a modo de **guía de estrategias y acciones tangibles**.

El **objetivo** del Atlas, por tanto, es la identificación de las actitudes y decisiones en la estrategia y la gestión en las empresas, a favor de este compromiso por contribuir a los retos colectivos actuales,

## 6 Atlas de la Empresa Comprometida de Euskadi La sostenibilidad en las empresas vascas

y de Euskadi, en particular. Para alcanzar este objetivo, recurre a una **metodología propia**, aplicable a cualquier sector económico, y desarrollada con criterios de rigor matemático y ecuanimidad. El Atlas huye, además, del concepto de ranking. Delimita las variables estratégicas y de gestión que permiten identificar las empresas con un mayor compromiso de la sostenibilidad y destaca los ejemplos positivos, de cada categoría, con el fin de que sirvan de referencia para el resto de organizaciones. Por eso es un Atlas: porque localiza y sitúa las empresas que demuestran unas mejores prácticas en cada terreno de estudio.

Así, el *Atlas de la Empresa Comprometida de Euskadi* supone, además de una herramienta de evaluación, un **catalizador para el cambio positivo**.





A photograph of a modern office hallway. The hallway has a polished, reflective floor and dark walls. On the left, there is a teal square graphic. At the end of the hallway, there is a glass-walled meeting room with a white pillar and several chairs. The text "Empresas participantes" is overlaid in white on the top part of the image.

# Empresas participantes



## El poder de la industria

El *Atlas de la Empresa Comprometida de Euskadi* es un **proyecto de investigación** para analizar de forma rigurosa e independiente el **compromiso de las principales empresas vascas** con su entorno, el desarrollo sostenible, las personas y el buen gobierno. Impulsado por el **Grupo Economía Digital** y la consultora **Sofiver**, el estudio ha pretendido medir, de forma objetiva, los esfuerzos que realiza cada empresa en la creación de riqueza sostenible (ESG).

Para la obtención de los datos, se ha invitado a participar a las empresas a través de Economía Digital, y en colaboración con Eusko Ganberak-Cámaras Vascas que apoyaron la comunicación a las empresas para participar en el *Atlas de la Empresa Comprometida de Euskadi*.

Posteriormente, el equipo de Economía Digital y Sofiver contactaron directamente con **712 empresas vascas**, con una facturación superior a los 6 millones de euros, por su capacidad de liderazgo económico y la posibilidad de que se conviertan en ejemplo a seguir por las compañías de menor tamaño.

Tras el periodo de recogida de datos, entre septiembre y noviembre de 2023, la primera edición del *Atlas de la Empresa Comprometida de Euskadi* contó con la participación de **47 empresas** que suman una **facturación global de 31.060 millones de euros** en el año 2022, una cifra equivalente al **39,14% del PIB** de Euskadi.

Empresas consultadas



712

Empresas participantes



47

Facturación global empresas participantes



31.060 M€

Empleo directo empresas participantes



135.115

Porcentaje equivalente al PIB

39,14%



## 10 Atlas de la Empresa Comprometida de Euskadi La sostenibilidad en las empresas vascas

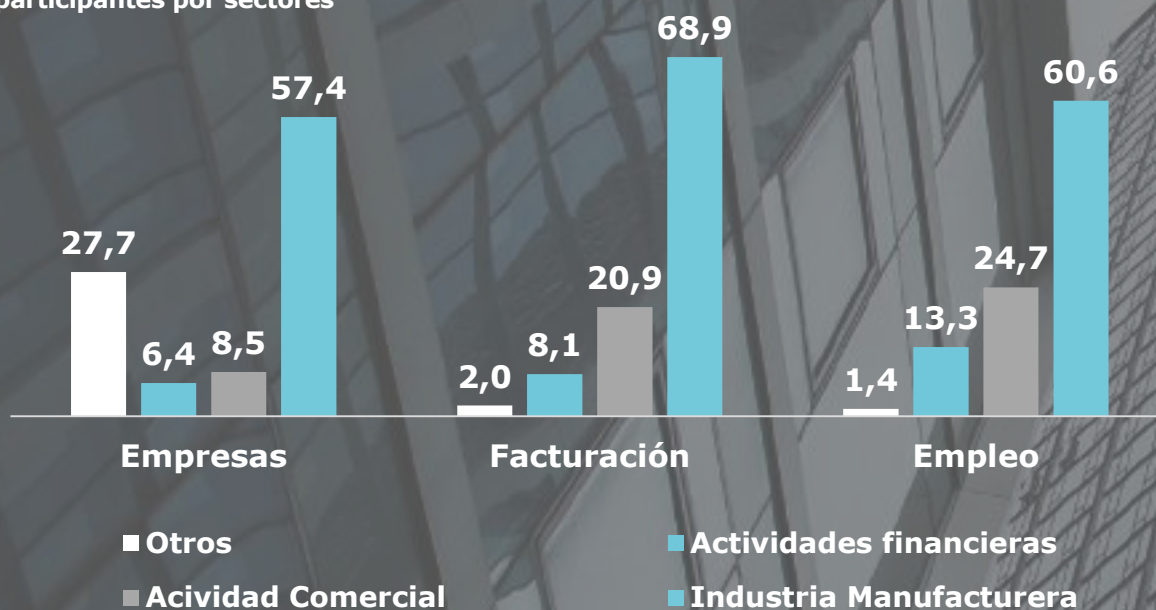
Las empresas participantes constituyen una **muestra relevante** del tejido empresarial vasco, con un elevado peso de la **industria manufacturera**, en todas sus derivadas como establece la Clasificación Nacional de Actividades Económicas (CNAE). El 57,4% de ellas corresponden al epígrafe de Industrias manufactureras, que representan el 68,9% de la facturación global y el 60,6% del empleo generado.

Las empresas del sector de **actividades comerciales** y sus derivados representan el 8,5% del total, aunque aportan el 20,9% de la facturación y el 24,7% del empleo, lo que indica la intensidad en mano de obra. Las empresas del ámbito de las **actividades financieras** suponen el 6,4% del total de las que participan en el Atlas, y suman el 8,1% de la facturación y el 13,3% del empleo. Las sociedades que se integrarían en **otras actividades económicas** suponen el 27,7% del total, el 2% de la facturación y el 1,4% del empleo.

Por **tamaño**, el 17% de las sociedades mercantiles participantes en el *Atlas de la Empresa Comprometida de Euskadi* superan los 1.000 millones de euros de **facturación**; el 4,2% se encuentran en un rango de entre 500 M€ y 1.000 M€; el 17%, entre 100 y 500 M€; el 12,7% posee una cifra de negocios entre 50 y 100 millones de euros. El 48,9% de las compañías está en un rango de ingresos inferior a los 50 millones de euros.

Facturación	% empresas
Por encima de los 1.000 millones €	17%
Entre 500 y 1.000 millones €	4,2%
Entre 100 y 500 millones €	17%
Entre 50 y 100 millones €	12,7%
Menos de 50 millones €	48,9%

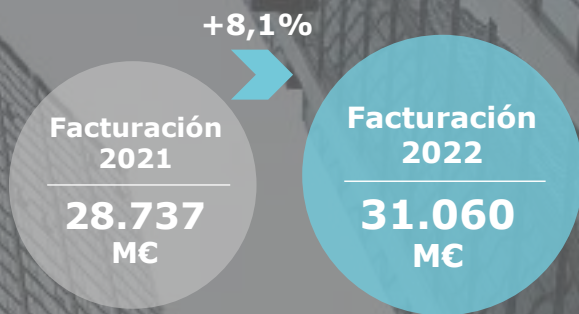
Magnitudes básicas de las empresas participantes por sectores



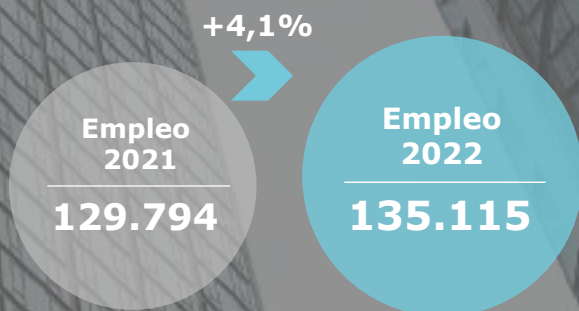
Las compañías que participaron en el Atlas experimentaron una **evolución positiva** con un **crecimiento del 8,1%** respecto a 2021, cuando la **facturación** global ascendió a **28.737 millones de euros**. Las empresas contaban con **más de 135.000 empleos** directos en el año 2022, lo que supone un 4,1% más que en el ejercicio anterior (129.775).

Respecto a la **participación territorial**, el 44,7% de las empresas que participan en el *Atlas de la Empresa Comprometida de Euskadi* son de la provincia de Bizkaia; el 42,6%, de Gipuzkoa; y el 12,8% de Araba/Álava. Sin embargo, respecto a la suma de la facturación, las compañías con sede social de en Bizkaia representan el 77,5%; mientras que las de Gipuzkoa suman el 16,9% y las de Araba/Álava, el 5,5%.

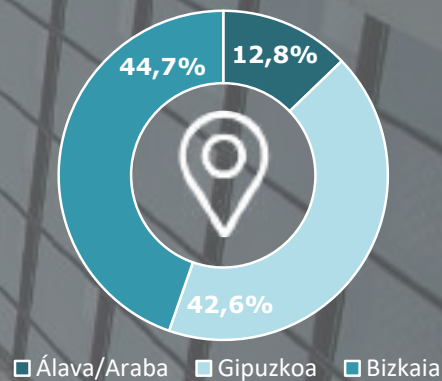
FACTURACIÓN



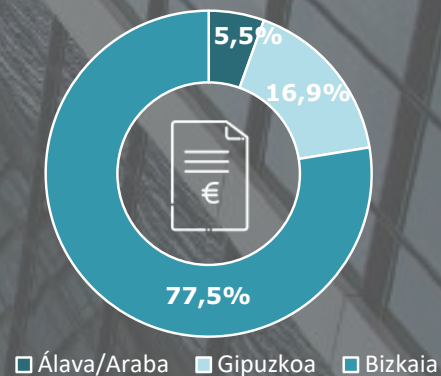
EMPLEO



Participación por provincias



Facturación por provincias





# El compromiso y la nueva misión de los medios

**Juan García**

Fundador y editor de Economía Digital

El rol actual de los medios de comunicación es radicalmente distinto desde 2008. La eclosión de las redes sociales obligó a una transformación de su misión tradicional; y es que la aparición de Twitter y Facebook, entre otras, transformó a cada usuario en un autor independiente con capacidades insospechadas hasta entonces de conexión ante audiencias más o menos numerosas.

Economía Digital nació en Barcelona precisamente ese año. En 2023 celebró, por tanto, su 15 aniversario. Esos tres lustros dejan en evidencia que la riqueza territorial, empresarial y cultural es un activo-país que el grupo de comunicación hace suyo, defiende y potencia sin complejos en todas partes.

Quizá por haber arrancado con el pecado original bajo el brazo –un medio digital en pleno boom de las redes–, Economía Digital siempre ha tenido claro que su papel no debía limitarse al que, por ejemplo, desarrollaron los periódicos en España a finales de los años 70. Hoy en día no es suficiente con defender un proyecto democrático ni fiscalizador del poder. Todo pasa, si cabe, por un mayor compromiso.

A los medios de comunicación ahora se nos exige más. Y a los digitales, por aquello del pecado original que relataba antes, la vara de medir es aún más severa. Esto nos estresa el día a día, pero con el paso del tiempo, nos damos cuenta de que, al apretarnos más, nos han hecho objetivamente mejores: el periodismo digital, no sólo el de Economía Digital, acoge hoy a los mejores cronistas de España, lidera la investigación informativa y las corrientes opinativas.

En conjunto, la prensa de Internet arropa a una audiencia de más de 20 millones de personas que leen más de cuatro cabeceras cada día. Es decir, la mitad del país confía en el trabajo que se desarrolla por estas redacciones creadas al amparo de la red wifi y el 4G.

Economía Digital se cuenta entre las 10 marcas más reconocidas del panorama comunicativo español, según los medidores independientes GfK DAM y comScore. Es una de las empresas comunicativas más diversificadas territorialmente (con ediciones para Galicia, Comunidad Valenciana y Andalucía y centros de producción en Barcelona y Madrid).

La riqueza de su negocio también se explica con un portafolio de productos poliédrico; construido atendiendo siempre a las necesidades de sus grupos de interés. El principal de ellos: los lectores. Luego van todos los demás. Nos gusta pensar, y alguna pista tenemos sobre ello, que nuestro trabajo es útil para la sociedad.

Corría el año 2020 cuando la redacción de Economía Digital en Galicia detectó una demanda concreta. El tejido empresarial gallego no disponía de herramientas que permitieran situar a cada quién en su lugar según los criterios de las finanzas responsables. Economía Digital sabía cómo hacerlo.

Desde 2019, tras la compra a Vocento de la revista *Inversión* y de *finanzas.com*, se incorporaron a nuestras redacciones periodistas altamente especializados.

De la demanda de una sociedad –la gallega– y de la preparación de nuestros periodistas, también especializados en ESG, surgió el *Atlas Gallego de la Empresa Comprometida*: El proyecto ya goza de un amplio prestigio en Galicia. Economía Digital, escribía en el 2021 el economista Marcelino Fernández, “no sólo ha asumido el reto de mapear la RSC, sino también ha profundizado en su significado y lo ha ampliado hasta darle sentido de compromiso”.

El País Vasco tiene como bandera, entre otras, la innovación empresarial combinada con una interacción social corresponsable con las personas junto a las que se desarrollan sus negocios. Pero, como sucedía en Galicia hasta hace dos años, se echan de menos las herramientas de “mapeo” necesarias para medir el compromiso de las empresas vascas sobre su propia comunidad de origen.

Economía Digital presenta ahora con experiencia y modestia el *Atlas de la Empresa Comprometida de Euskadi*. Es un proyecto que lleva meses gestándose con rigor y pasión, contando con las mismas herramientas que han permitido las iniciativas exitosas previas. Nuestro capital no lo componen más que periodistas pegados al territorio y que viven con pasión su trabajo y especialidad.

Eso es algo que ningún algoritmo o inteligencia artificial es capaz de suplir, por ahora, en ningún buscador o red social.



# Compromiso ante nuevos retos

**Maria Garayo Maiztegui**

Socia directora de SOFIVER y directora del Atlas de la Empresa Comprometida de Euskadi

La situación actual de emergencia climática y medioambiental constituye una amenaza existencial a la que se enfrentan Europa y el resto del mundo. El Pacto Verde europeo, es la nueva estrategia de crecimiento sostenible de la Unión Europea, basada en una transición hacia una economía competitiva, eficiente en el uso de los recursos, sin emisiones netas de gases de efecto invernadero para 2050, protectora de la salud y el bienestar de los ciudadanos y justa socialmente.

La consecución de los objetivos del Pacto verde europeo implica cambios estructurales en la economía, una movilización de todas las políticas y la adaptación de las normas actuales (actividades, productos, inversiones) así como un ingente esfuerzo inversor adicional, estimado por la Comisión Europea, en 520.000M€ anuales en la década 2021-2030.

En ese contexto, desde SOFIVER, empresa vasca de servicios de sostenibilidad, estamos confirmando con las empresas, como la sostenibilidad está evolucionando, pasando de ser una cuestión de política de responsabilidad corporativa y/o requisito de divulgación de información ESG a convertirse en una palanca de la estrategia y de la toma de decisiones para garantizar la creación de valor de la empresa.

Actualmente las empresas vascas se están preparando, en unos casos, para integrar las exigencias legales en materia de sostenibilidad, abordando la doble materialidad o revisando los criterios de la cadena de valor; en otros casos, para responder a los requerimientos de los clientes europeos (ej: objetivos descarbonización en sectores automoción, aeronáutico, construcción, transporte y logística...) y, en otros casos, para acceder a financiación asociada al desempeño de criterios ESG o simplemente para liderar o posicionarse en nuevos mercados. Esta realidad no es exclusiva de las grandes empresas, sino también, de aquellas pymes, pilar de la economía vasca y actores de cadenas de valor globales.

Por todo ello, desde SOFIVER, hemos promovido y trabajado intensamente en la elaboración del *Atlas de la Empresa Comprometida de Euskadi*. Entendemos que es necesario promover, a través de herramientas informativas y de comunicación, los esfuerzos que están realizando las empresas vascas para integrar la sostenibilidad como un vector de competitividad.

El camino no ha sido fácil en esta primera edición, porque las empresas vascas, por distintas razones, son reticentes a comunicar sobre los aspectos ESG; pero somos conscientes de la necesidad de hacer pedagogía, de medir los avances y de valorizar las mejores prácticas en distintos sectores, para traccionar a otras empresas. Si lo hace mi competidor, por algo será... Al mismo tiempo, ha sido un camino de aprendizajes que nos ha permitido profundizar en la realidad ESG de las empresas vascas, así como, identificar mejoras para próximas ediciones asociadas a nuevas variables, la evolución del entorno y de la sociedad, y la utilización de la IA para la gestión de información.

El resultado positivo obtenido de las distintas variables ESG transversales analizadas está alineado y refleja perfectamente las realidades del tejido vasco, relacionado con la cultura y gestión avanzada de las empresas, el peso sector industrial o el nivel de despliegue de políticas públicas de empresa, medio ambiente y territorio. Ese punto de partida constituye una buena base para ir progresando, en el cada vez más exigente desempeño social, ambiental y de gobierno de las empresas, a resultados de las demandas del mercado, los financiadores y la sociedad. Lo relevante es ir haciendo camino, en esta transición hacia la economía sostenible en la que estamos inmersos en la Unión Europea.

En último término, quiero agradecer a los patrocinadores y a las empresas participantes por su apoyo en esta primera edición y animar, al resto de empresas vascas, a que avancen y valoricen su compromiso social y medioambiental. Les esperamos en la próxima edición.

# La neutralidad climática local como objetivo

**Marcelino Fernández Mallo**

Economista, consultor y director técnico del Atlas

La capacidad del planeta para soportar nuestras acciones ha llegado a su límite. Las alarmas resuenan desde cada perspectiva de análisis y en cada conjunto histórico de datos. Nos enfrentamos a una emergencia global que impacta cada rincón del mundo. El tiempo apremia y la necesidad de una acción decidida es imperativa. Así lo ha entendido la Unión Europea al fijar el objetivo de lograr la neutralidad climática para el año 2050.

Neutralidad climática implica emitir únicamente la cantidad de gases de efecto invernadero que se puedan eliminar. Conocemos las actividades que más GEI generan: la industria manufacturera intensiva en energía, el transporte de personas y mercancías y la ganadería por sus emisiones de metano y óxido nitroso. ¿Y cómo se contrarrestan estas emisiones? Esencialmente, mediante la acción de los árboles y las plantas, auténticos sumideros naturales de carbono a través de la fotosíntesis.

Si repasamos las emisiones de CO<sub>2</sub> (dióxido de carbono, principal gas de efecto invernadero) vemos que China es la responsable del 30% de las emisiones y que Estados Unidos lo es de un 13,5%. La Unión Europea emite alrededor del 8% del total, un nivel similar al de India. España supone el 8% del total de la UE; Euskadi un 7,3% del total español. Alguien puede caer en la tentación de pensar: ¿para qué tanto lío si al final son otros los causantes del desastre?

Aunque su impacto pueda parecer limitado a nivel global, existen razones significativas que respaldan la iniciativa de pequeños países o territorios para enfrentar el cambio climático. El primero de ellos es el impacto local del cambio climático. Eventos meteorológicos extremos, cambios en los patrones de lluvia o la afectación a la agricultura, son realidades que cualquier pequeña región del planeta puede experimentar directamente.

Por otra parte, la transición hacia una economía baja en carbono puede generar oportunidades económicas y fomentar la innovación. Apostar

por la eficiencia energética, las tecnologías limpias y las prácticas agrícolas sostenibles puede abrir nuevos sectores y crear empleo local.

La búsqueda de la neutralidad climática facilita además el acceso a los programas internacionales para el desarrollo alineados con los estándares globales de la sostenibilidad y la reducción de emisiones. Igualmente, anticiparse y adaptarse a las regulaciones futuras relacionadas con el cambio climático puede ayudar a las empresas locales a operar de acuerdo a las tendencias globales y las expectativas del mercado.

Y reducir la dependencia de combustibles fósiles mejora la seguridad energética, disminuye la vulnerabilidad ante eventos climáticos extremos y reduce las posibilidades de interrupción en el suministro de recursos. Quizás como último factor, el compromiso con la sostenibilidad y la neutralidad climática mejora la reputación de un territorio lo que puede derivar en la captación de inversiones sostenibles.

La responsabilidad en la lucha contra el cambio climático trasciende fronteras. Tomar medidas hacia la sostenibilidad y la neutralidad climática no solo denota un compromiso compartido, sino también un liderazgo tangible ante este desafío global. Por esta razón ha surgido el Atlas de la Empresa Comprometida de Euskadi. Porque en el proceso, con rango de auténtica revolución, las empresas han de desempeñar un papel fundamental.

El Atlas aborda la sostenibilidad en un sentido amplio, incorporando conceptos como el buen gobierno y la transparencia, la relación con el entorno próximo y la consideración a las personas. Los retos que tenemos ante nosotros obligan a enfrentarlos y hacerlo, además, a partir de los principios de la colaboración y el compromiso social. En ello estamos.

A photograph of a business meeting. A person in a white shirt is pointing at a laptop screen displaying various charts and graphs. Another person's hand is visible in the foreground, also pointing at the screen. The background is softly blurred, showing other people in a meeting room.

# Conclusiones generales



## Valoración positiva, con contrastes

Como se ha indicado, el *Atlas de la Empresa Comprometida de Euskadi* evalúa el índice de **compromiso social** y **sostenibilidad** de la empresa vasca y para ello recurre a **cuatro categorías**:

- A. Buen Gobierno.** Se incluye la ética empresarial, la transparencia, la posición ante los ODS y el pago de impuestos.
- B. Medio Ambiente.** Se monitoriza la política medioambiental de cada empresa, las emisiones de gases efecto invernadero, el uso de energías renovables, el tratamiento del agua y la aplicación de criterios de economía circular.
- C. Entorno.** Se tiene en cuenta la procedencia de proveedores, la expansión de mercados, la localización de la sede y los centros de producción, la relación con agentes sociales y el uso del euskera.
- D. Personas.** Se considera la evolución de la plantilla, la formación, las condiciones laborales, la integración, la igualdad y la participación de los trabajadores.



Una primera conclusión de los resultados del estudio es que la **empresa vasca** obtiene una **valoración positiva** en las **cuatro áreas**, con posiciones muy similares, lo que refleja haber superado un primer nivel de integración de las prácticas de sostenibilidad en todos los sectores económicos representados (sectores industriales diversos, tecnológico, financiero, retail y distribución, medio ambiente, construcción, etc.). Recordemos que estas prácticas orientadas a la sostenibilidad, son medidas que se sitúan, en general, más allá del estadio del cumplimiento legal. En contraposición, esos mismos resultados determinan el margen de mejora existente, en el conjunto de ámbitos analizados.

Las **puntuaciones por categoría**, basadas en cálculos sobre base 10, son:

Categoría	Puntuación
Buen Gobierno	5,54
Medio Ambiente	5,57
Entorno	5,83
Personas	5,56

En el **análisis por categorías**, se identifican aquellas **variables** con buen cumplimiento frente a otras con un amplio margen de actuación. En términos generales, las **variables con mejor desempeño** son la transparencia interna, la planificación medioambiental, la localización del personal, la expansión de mercados y las condiciones laborales. En el polo opuesto, es decir, las **variables con un menor desempeño**, son la transparencia externa, el tratamiento del

agua, el uso del euskera, la integración de discapacitados y la participación de los trabajadores en la estrategia de la empresa.

A nivel del **comportamiento individual** por **empresa**, se observan unos resultados similares a los obtenidos de los valores promedio. Así, **más del 80%** de las empresas **superan la valoración mínima** en transparencia interna, planificación medioambiental, economía circular, localización del personal, expansión de mercados, formación y condiciones laborales. Sin embargo, no llegan al 50%, las empresas que alcanzan el mínimo en transparencia externa, certificaciones medioambientales, tratamiento del agua, uso del euskera, integración de discapacitados y participación de los trabajadores en la estrategia de la empresa.

Como era previsible, el Atlas evidencia **realidades empresariales diferenciadas**, que traducen en tres niveles de compromiso en relación con la sostenibilidad atendiendo al número de categorías superadas con un desempeño destacable (valoración  $\geq 50/100$ ). Así, en un **primer nivel avanzado de compromiso**, se situarían aquellas empresas o grupos con un desempeño destacable en las cuatro categorías evaluadas. Se trata de las siguientes 7 empresas: **Kutxabank, Papresa, Okin, EGA Master, Aratubo, CAF y Vicinay Sestao**. Seguidas de aquellas empresas, con un desempeño destacable en tres categorías. Se trata de Dominion, Solarpack, Cristina Enea Fundazioa, Suministros Gayl, Askora Plus, Eroski, Cementos Lemona, CIE Automotive, Arteche Lantegi Elkartea, Siemens Gamesa y Birziplastik.

En un **segundo nivel intermedio de compromiso** en el Atlas, se sitúan 16 empresas o grupos de empresas con un desempeño destacable, en al menos, dos categorías evaluadas.

Y, por último, en un **nivel incipiente de compromiso** en el Atlas, se sitúan 9 empresas que con un desempeño destacable en una categoría o en ninguna categoría.

Los resultados del Atlas aportan el valor de la confrontación entre la estrategia empresarial y la realidad de la comunidad en la que se desarrollan sus operaciones. La visión siempre será relativa, y ello, porque no es posible comparar distintas realidades sectoriales y empresariales. En cualquier caso, el Atlas, a partir de un **enfoque transversal** de las distintas variables que incorpora, si permite tanto destacar las **empresas con un mejor comportamiento** en un área del estudio, como visualizar aquellos **ámbitos de mejora**, ya sea, a través de la adopción de nuevas medidas y/o desarrollo y mejoras de medidas existentes.

## Empresas destacadas\*

\*Empresas con un desempeño destacable en las cuatro categorías evaluadas

(Por orden alfabético)

Aratubo
CAF - Construcciones y Auxiliar de Ferrocarriles
EGA Master
Kutxabank
Okin
Papresa
Vicinay Sestao



**BUEN GOBIERNO**



A woman in a black top is pointing at a green sticky note on a glass wall. A man with a beard in a green patterned shirt is looking at the note. The wall is covered with various colored sticky notes (green, yellow, orange, purple, pink, blue).

# BUEN GOBIERNO

## Mejora necesaria en transparencia

Un **buen gobierno corporativo** busca equilibrar los intereses de todas las partes involucradas en torno a una empresa, al objeto de garantizar su sostenibilidad y el éxito a largo plazo. Por este motivo, existe esta categoría en el Atlas. Una empresa que observe criterios de buen gobierno adoptará estructuras y procesos que aseguran la transparencia, la responsabilidad y la toma de decisiones éticas. Implica una manera de dirigir y hacer de modo que sus estrategias, más allá del beneficio empresarial, contribuyen al **interés general de la comunidad** (en particular, aspectos asociados a las personas, y al medio ambiente) y observan principios de comportamiento éticos, con transparencia y pleno cumplimiento de la ley.

Para el estudio de la Categoría **Buen Gobierno**, se han identificado **cinco variables**, a través de las cuales se podrá evaluar el compromiso de la empresa en este ámbito. Son las siguientes:

- 1. Ética:** las empresas del Atlas alcanzan una puntuación media de **5,6/10**.
- 2. Transparencia externa:** las empresas del Atlas alcanzan una puntuación media de **4,3/10**.
- 3. Transparencia interna:** las empresas del Atlas alcanzan una puntuación media de **7,6/10**.
- 4. Pacto Mundial de la ONU:** las empresas del Atlas alcanzan una puntuación media de **4,8/10**.
- 5. Pago de impuestos sobre resultados** (en esta variable, no es posible facilitar un valor medio).

Variables	Puntuación (sobre un total de 10)
Ética	5,6
Transparencia externa	4,3
Transparencia interna	7,6
Pacto Mundial ONU	4,8

### Ética

Se establece el nivel en el cual la ética está presente en la estrategia de la organización. De acuerdo con la *European Business Ethic Network*, se entiende por ética la aplicación de unas "prácticas en las que se implican las normas y valores de los individuos, de las empresas y de la sociedad". Para su medición, se recurre a los **atributos** dicotómicos (respuesta Sí / No) siguientes:

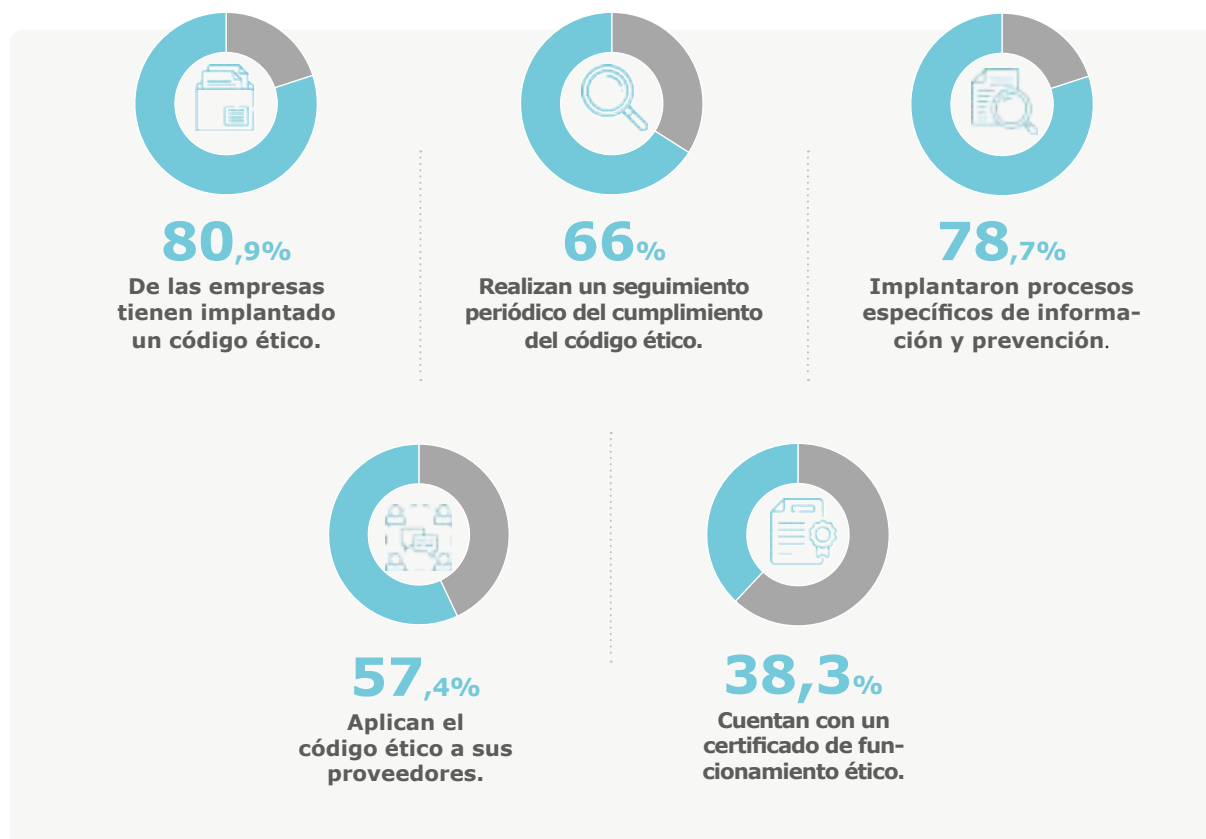
- Existencia en la organización de un **código** o herramienta similar en el que se expresen las expectativas respecto a la ética en el trabajo.
- Procesos y/o herramientas en la organización para el **seguimiento del cumplimiento** de las normas sobre comportamiento ético, y un régimen sancionador específico.
- Existencia de procesos específicos de **información y transparencia** de la aplicación del código ético tales como pueden ser la disponibilidad de un correo para la denuncia anónima o canales de comunicación de los posibles casos de aplicación del código.
- **Comunicación** del código ético a los **proveedores** y exigencia de su **cumplimiento**.

Además, se tiene en cuenta la disponibilidad por parte de la empresa de **certificaciones** de carácter ético tales como serían la ISO 9001 de Código de Conducta y Ética, la ISO 37001 de Sistema de gestión para prevenir el soborno, UNE 19601-19602 Certificación de Prevención de delitos, Norma SA8000 de la Empresa responsable, o la SGE 21 de Sistema de gestión ética.

De acuerdo con los resultados del Atlas, las **empresas vascas** muestran una preocupación manifiesta por mantener una gestión ética. El **80,9%** de las empresas participantes declaran tener implantando un **código ético**; el **66%** realizan un **seguimiento periódico** de su cumplimiento; un **78,7%** de las empresas implantaron procesos específicos de **información y prevención**, y un **57,4%** de ellas afirman aplicar el **código ético** a sus **proveedores**.

La preocupación teórica en materia de ética no se traslada con la misma determinación a la **posesión de certificados** emitidos por una agencia de normalización. Es cierto que el **38,3%** de las empresas poseen un **certificado** de funcionamiento ético, lo cual es un número apreciable que, sin embargo, permite detectar que el 61,7% de las empresas del Atlas, no han llevado a cabo las tareas necesarias para certificar su actividad.

Debe destacarse que 6 empresas del Atlas alcanzan la **más alta valoración** posible en política ética. Se trata de **Solarpack, Papresa, Cementos Lemona, EGA Master, CAF e ITP Aero**.

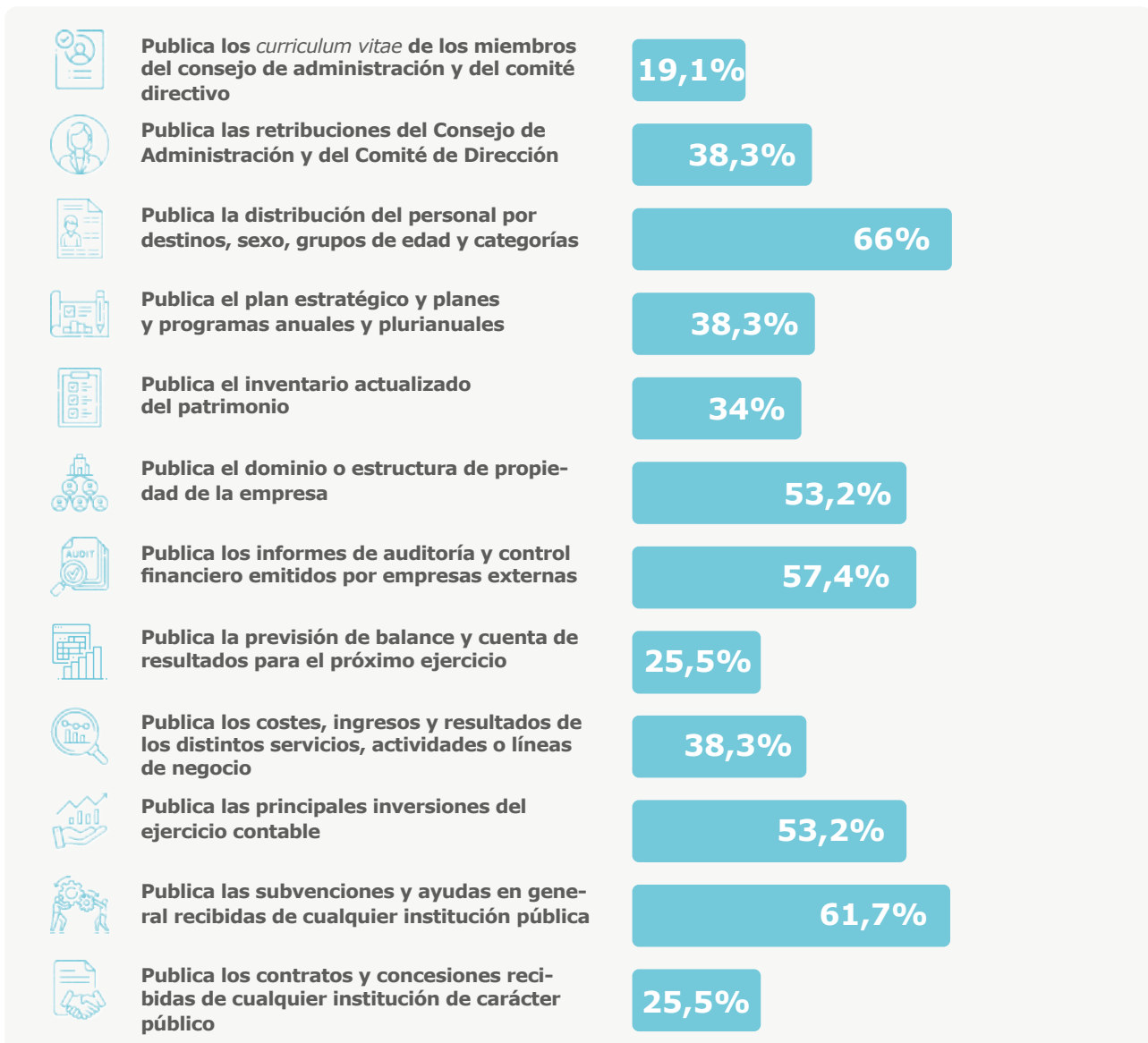




## Transparencia externa

La **transparencia** es otro concepto presente en el Atlas. Implica la difusión clara de la información relevante sobre las operaciones, finanzas y decisiones de la empresa. Se trata de proporcionar a todas las partes

interesadas, internas y externas, una **visión honesta y completa** de la organización para fomentar la confianza, la responsabilidad y la toma de decisiones informada. A este respecto, la posición de la empresa vasca se describe, a partir de los datos siguientes:



Los **resultados** del Atlas están **alineados** con la realidad de la **transparencia corporativa** de las **empresas españolas** (*Informe sobre transparencia corporativa de España, Kreab, IAES, 2016*) en el sentido, de que aquella está mayoritariamente asociada al cumplimiento normativo y al ámbito de las relaciones entre empresas e inversores. La falta de cultura empresarial y la menor exigencia de información respecto de otros países europeos, constituyen obstáculos para su desarrollo. A estos aspectos, habría que añadir, en el caso de Euskadi, el impacto del contexto sociopolítico de décadas pasadas.

En consecuencia, existe un **amplio margen de mejora** en materia de transparencia externa. Las **mayores valoraciones** sobre esta variable corresponden a **Cristina Enea Fundazioa, Cementos Lemona, CAF y Arteche Lantegi Elkarte**.

### Transparencia interna

A la vista de los resultados del Atlas, la situación de la empresa vasca en materia de **transparencia interna** dentro de la organización, **mejora notablemente** respecto a la transparencia externa. Se ha preguntado si se comparte, de manera sistemática, con los trabajadores distinta información y estos son los resultados:

Hay que reseñar que 20 de las empresas del Atlas, un **42,6%**, **cumplen los cuatro atributos** de transparencia interna.

### Pacto Mundial de la ONU

La adhesión al Pacto Mundial de la ONU por los **Objetivos de Desarrollo Sostenible (ODS)** garantiza un **compromiso tangible** con prácticas empresariales socialmente responsables y sostenibles, alineadas con estándares globales que buscan abordar desafíos críticos y contribuir al desarrollo sostenible a nivel mundial. Al respecto, **22 empresas** del Atlas se encuentran **adheridas al Pacto Mundial** de la ONU, lo cual es un número cercano a la mitad del panel; en concreto, un 46,8%. De ellas, **más del 68%** son **grandes empresas**.

Esos resultados, reflejan el **margen de mejora** para la integración y alineamiento de las prácticas empresariales a los ODS, en particular, en relación a las pymes vascas.

### Pago de impuesto Sociedades

Incluir el pago de impuestos en la categoría de Buen Gobierno se justifica como muestra de la **responsabilidad fiscal** de las empre-



Comparte el plan estratégico y planes y programas anuales y plurianuales

83%



Comparte el plan de sostenibilidad

72,3%



Comparte el resultado y principales variables financieras del ejercicio

83%



Comparte las previsiones de balance y cuenta de resultados para el próximo ejercicio

63,8%

sas y su contribución al sostenimiento de servicios públicos esenciales y al desarrollo socioeconómico de la comunidad local. Esta variable, refleja un compromiso integral con la ética empresarial y fortalece la confianza, tanto de los inversores como de la sociedad en general. El Atlas utiliza el cálculo de la relación entre la **cantidad abonada sobre los resultados** y sobre la **facturación**.

La distribución del **pago del impuesto de Sociedades** por tramos ofrece unas **diferencias notables** que reflejan la desigualdad en la contribución de las empresas del Atlas a las arcas públicas. Un matiz: la elevada proporción de organizaciones sin pago de impuestos está afectada por las cooperativas y fundaciones incluidas en el panel.

Las empresas con una **mayor valoración** en esta variable son **Kalamazoo, Kutxabank y Barón de Ley**.

Contemplando de modo conjunto las variables que conforman la **categoría de Buen Gobierno**, identificamos un primer trío de

Impuestos sobre facturación	Empresas
0%	36,2%
Entre el 0 y el 1%	46,8%
Entre 1 y 2%	4,3%
Más de 2%	12,8%

Impuestos sobre resultados	Empresas
0%	36,2%
Entre el 0 y 15%	14,9%
Entre 15 y 25%	38,3%
Más del 25%	10,6%

empresas con valoraciones por encima de 80 puntos sobre 100. Son CAF, Kalamazoo y Kutxabank. A continuación, se encuentra Arteche Lantegi Elkartea, EGA Master, CIE Automotive, Papresa, Eroski y Dominion con valoraciones también reseñables por encima de los 70 puntos.

Empresas destacadas*	Estrellas
Arteche Lantegi Elkartea	★★★★★
CAF	★★★★★
Kalamazoo	★★★★★
Kutxabank	★★★★★
CIE Automotive	★★★★
Dominion	★★★★
EGA Master	★★★★
Eroski	★★★★
Papresa	★★★★

Buen Gobierno

\*Empresas con 5 y 4 estrellas según la metodología del Atlas. Ver página 58.

An aerial photograph of a dense, lush green forest. The trees are tightly packed, creating a textured, vibrant green surface. A solid light blue horizontal bar is positioned at the bottom of the image, partially overlapping the forest. The text 'MEDIO AMBIENTE' is written in white, bold, uppercase letters across this bar.

**MEDIO AMBIENTE**



A close-up photograph of a person's hand gently touching a tree trunk covered in vibrant green moss. The hand is positioned on the right side of the frame, with fingers slightly spread. The moss is thick and textured, covering the entire surface of the tree trunk. The background is softly blurred, showing more of the tree and some greenery. A solid light blue rectangular shape is located in the upper left corner of the image.

# MEDIO AMBIENTE

## Conciencia frente a la contaminación

La categoría **Medio Ambiente** trata de evaluar la política que observan las empresas vascas en su **relación con el medio natural**. El deterioro acelerado del entorno y los ecosistemas amenazan gravemente nuestra forma de vida, nuestra salud y nuestro bienestar. Las empresas, en especial aquellas con un mayor potencial de impacto en los recursos naturales, tienen el deber de contribuir al **cuidado del medio** y a la **reposición de su estado**, hasta niveles exentos de riesgo tanto para el propio ser humano como para el conjunto de especies animales y vegetales.

Una **empresa sostenible** atiende a su compromiso ante las próximas generaciones actuando de manera responsable con respeto a los recursos básicos para la supervivencia. Conservar y proteger la naturaleza es hoy en día un deber de todos. Es preciso convertir las instalaciones empresariales en espacios sostenibles, economizar activos energéticos, aprovechar los recursos más próximos, implantar principios de la economía circular y aplicar criterios ecológicos a las respectivas cadenas de suministro, producción y distribución.

Para el estudio de la **Categoría Medio Ambiente**, se han identificado **cinco variables**, a través de las cuales, se podrá evaluar el compromiso de la empresa en este ámbito. Son las siguientes:

- 1. Gestión ambiental**, que se divide en planificación ambiental y certificados ambientales. Las empresas del Atlas alcanzan una puntuación media de **6,8/10** en este ámbito.
- 2. Huella de carbono**, que igualmente se divide en dos: las certificaciones de control de la huella de carbono y gestión de las emisiones de gases de efecto invernadero.

Las empresas del Atlas alcanzan una puntuación media de **5,4/10** en este ámbito.

**3. Energía**, que contempla el uso de renovables y la certificación de eficiencia energética. Las empresas del Atlas alcanzan una puntuación media de **5,1/10** en este ámbito.

**4. Gestión del agua**. Las empresas del Atlas alcanzan una puntuación media de **3,7/10** en este ámbito; se trata de la segunda valoración más baja entre todas las variables medidas.

**5. Economía circular**. Las empresas del Atlas alcanzan una puntuación media de **6,1/10** en este ámbito.

Variables	Puntuación (sobre un total de 10)
Gestión ambiental	6,8
Huella de carbono	5,4
Energía	5,1
Gestión del agua	3,7
Economía circular	6,1

## Gestión ambiental

El propósito de esta variable es aportar una idea genérica de la sensibilidad de la empresa vasca hacia la cuestión de la **sostenibilidad ambiental**. A efectos de medir esta variable, preguntamos por atributos relacionados con la planificación de la cuestión ambiental, así como por las certificaciones obtenidas en este ámbito. En concreto, estos son los **resultados** como respuesta a las cuestiones utilizadas en el Atlas para monitorizar la gestión ambiental en términos generales de las empresas:



Cuenta con un plan de medidas y prácticas para minimizar el impacto negativo de sus operaciones en el medio ambiente y para fomentar la sostenibilidad.

91,5%



Cuenta con mecanismos para promover la conciencia ambiental entre los empleados, capacitándolos en las prácticas y comportamientos sostenibles.

93,6%



Traslada a la sociedad sus políticas medioambientales y participa en la comunidad en iniciativas que fomenten las prácticas sostenibles de consumo.

83%



Dispone de la certificación ISO 14001 de Sistema de Gestión Ambiental.

76,6%



Dispone de alguna certificación de gestión ambiental específica de su sector de actividad.

44,7%



Dispone de la Etiqueta Ecológica Europea EEE – Ecolabel o de otra similar, que garantice que sus productos fueron elaborados bajo la política de producción y consumo sostenible.

21,3%

Las valoraciones anteriores permiten afirmar que **la empresa vasca**, a nivel organizativo, muestra una **elevada sensibilidad** respecto a la **gestión y los impactos medioambientales** de sus actividades.

En materia de gestión ambiental genérica, hay que destacar a **Campezo Obras y Servicios, Kalamazoo, Askora y Cementos Lemona** por haber alcanzado la máxima puntuación.

La presencia de **etiquetados ecológicos** resultante es **equiparable a la media europea**, donde España se sitúa entre los cuatro países con mayores licencias atribuidas (*Fuente: Ecolabel de Comisión europea, 2023*), aunque con un desigual reparto entre sectores económicos. Se trata de una cuestión, que, desde hace unos años, está conociendo un crecimiento destacable a nivel europeo, asociado a las políticas de reducción de emisiones y de economía circular. En las empresas del Atlas, la **obtención de etiquetados** se concentra en **determinados sectores productivos** (agroalimentario, cemento, plástico, ferroviario, equipamiento eléctrico, naval) y de la construcción.





## Huella de carbono

La emisión de gases de efecto invernadero representa quizás la plasmación más concreta y conocida del calentamiento global. A efectos de **medir la huella de carbono** dejada por la emisión de gases efecto invernadero, que produce la empresa en el desarrollo de sus actividades, el Atlas recurre a los estándares internacionales reconocidos, con los siguientes **resultados**:



Dispone de alguna certificación acreditativa de los procesos de medición de su huella de carbono.

36,2%



Ha implantado un sistema de "Objetivos con Base Científica" (Science Based Targets Initiative- SBTi) para reducir los gases de efecto invernadero.

31,9%



Tiene implantados objetivos de reducción de Alcance 1: emisiones directas.

66%



Tiene implantados objetivos de reducción de Alcance 2: emisiones indirectas por electricidad adquirida.

63,8%



Tiene implantados objetivos de reducción Alcance 3: otras emisiones indirectas.

44,7%

Estos resultados confirman una elevada concienciación sobre la necesidad de reducir las emisiones y están alineados con los datos a nivel de España (el 57% de empresas registradas en Miteco reducen las emisiones de los 3 alcances). Superan además el dato según el cual el 30% de empresas no registradas en Miteco reducen emisiones de alcance 1 y 2 (Fuente: Informe *La huella de carbono en las empresas españolas*, CEOE, 2023).

Partiendo de esas premisas, el ámbito de mejora se sitúa en la verificación y/o supervisión por una tercera parte, tanto del cálculo de la huella carbono como de la reducción de objetivos de reducción, inclu-

yendo los alcances 1, 2 y 3. En ese sentido, en próximas ediciones, el Atlas incorporará informaciones más allá de las certificaciones recogidas actualmente y profundizará en el grado de integración de prácticas cada vez más habituales en el mercado.

Atendiendo a la variable específica Huella de carbono, las empresas del Atlas que alcanzan la mayor valoración son **CAF, Campezo, Cementos Lemona, CIE Automotive, Vicinay Sestao y Vidrala**. De cerca, asimismo con una destacable valoración, figuran Kalamazoo, Kutxabank, Hijos Juan de Garay, Hine, Plastigaur, Siemens Gamesa, Aratubo y Eroski.

## Energía

El uso de energías renovables y el propósito de la eficiencia energética suponen dos líneas básicas de acción para contener el calentamiento global. En materia de **uso de energías renovables** y certificación de **eficiencia energética**, estos son los **resultados** que ofrece el Atlas:



Estos resultados reflejan que el **83%** de las **empresas vascas**, tanto industriales como no industriales, ya **han incorporado** las **energías renovables** a su gestión operativa, aunque su alcance respecto del consumo total es dispar. En este contexto, téngase en cuenta los objetivos de uso del 21% de energías renovables en el consumo final para 2030 de la Estrategia energética de Euskadi, y del 32% del Plan Nacional Integrado de energía y clima (Plan 2020).

El **despliegue de las energías renovables** junto a las **medidas de eficiencia**

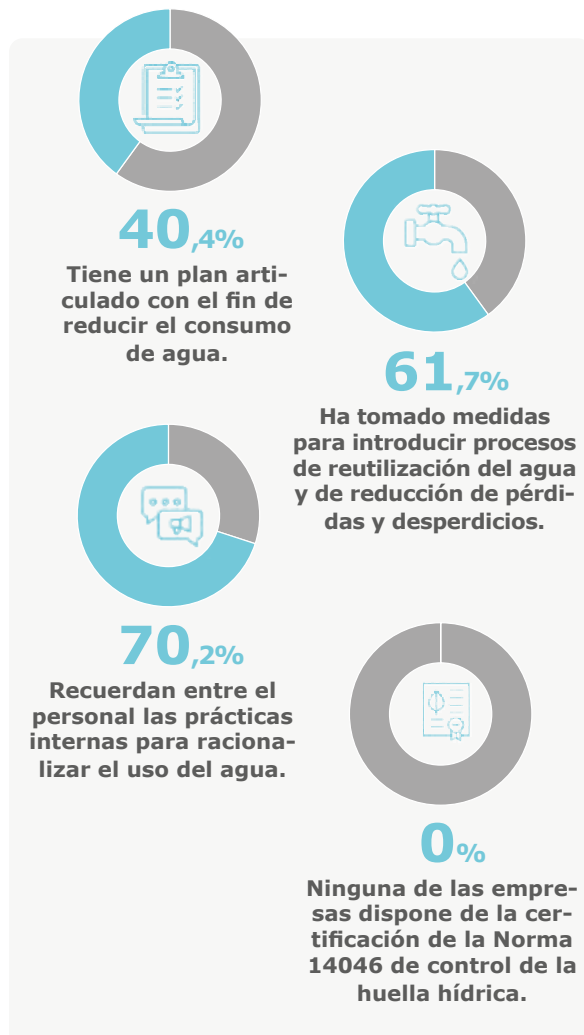
**energética** constituyen **líneas de actuación y de mejora** para las empresas asociadas a las estrategias de mejora del desempeño ambiental, en general, y de la reducción de emisiones de gases de efecto invernadero, en particular.

En esta variable, que mide la gestión de la energía, destacan en el Atlas las empresas **Kalamazoo, Vidrala, Okin, Aratubo y Gabyl**. A estas les siguen de cerca otras 18 empresas con resultados reseñables.

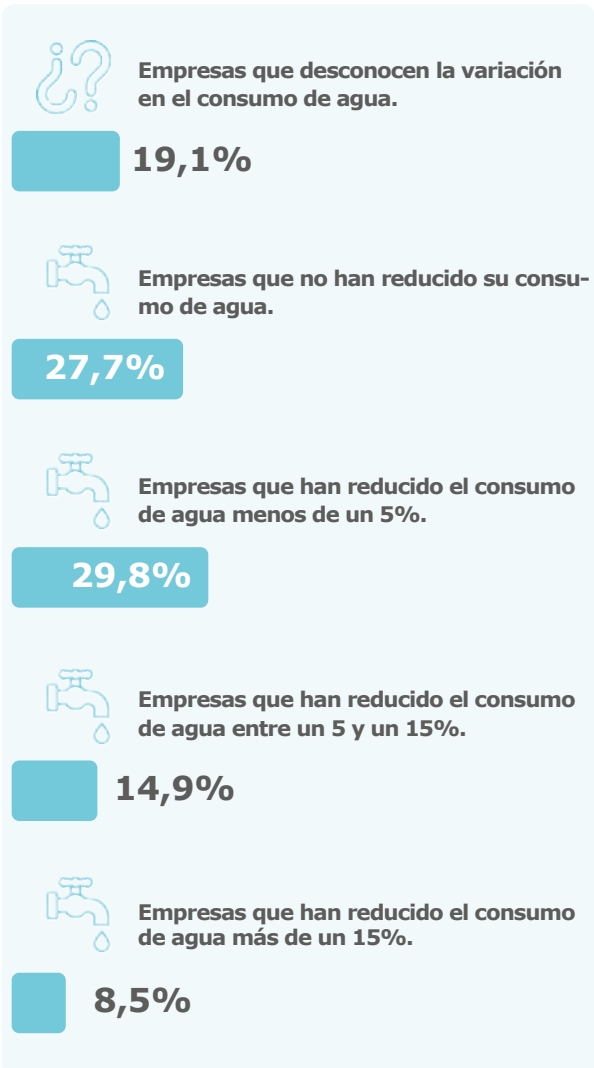
## Gestión del agua

La necesidad de adoptar una política responsable en el **uso del agua** se ha puesto de manifiesto, de manera especialmente cruda, por la sequía que se ha padecido en muchas partes de la península durante el último año. La problemática del uso del agua en Euskadi, obviamente, no es equiparable a otras zonas. Así y todo, en 2022 se aprobó el **Plan vasco de sequías**, cuyo objetivo es la adopción de acciones y medidas orientadas a mitigar los impactos indeseados de las sequías y de los problemas coyunturales de escasez de agua.

En materia de uso de agua, estos son los **resultados** más significativos que arroja el Atlas:



Por otra parte, en materia de **evolución anual del consumo**, estas son las cifras:



Estos resultados de las empresas del Atlas se alejan de los datos del Departamento de Planificación Territorial, Vivienda y Transportes del Gobierno Vasco que reflejan, en los últimos tres años, incrementos del consumo de agua de uso industrial y comercial del 2,4% y del 3,7% respectivamente tras una década de estancamiento.

Los resultados del Atlas revelan que la **gestión del consumo del agua**, aunque sea objeto de medición por la mayoría de las

empresas, no parece considerarse un **aspecto prioritario** o material del desempeño medioambiental; cuando menos, los planes y medidas en marcha no están alcanzando los objetivos que se persiguen.

En esa dirección, hay **amplio margen de mejora** en la optimización de la gestión del agua, ya sea incorporando nuevas tecnologías o modificando procesos. **Kalamazoo** es la empresa que destaca con el mejor comportamiento en esta variable; a continuación, se sitúa un grupo con un desempeño igualmente positivo como son **Dominion, Kutxabank, Lontana, Papresa, Arteche Lantegi Elkartea** y **Siemens Gamesa**.

## Economía circular

La economía circular forma parte del Atlas porque contribuye a la sostenibilidad ambiental, a través de la **eficiencia** en el uso de recursos naturales, la minimización de la generación y la promoción de la reutilización y reciclaje de residuos. Prácticas que reflejan un compromiso real con la preservación de los **recursos naturales** y la protección del medio ambiente.

La introducción de criterios de economía circular en la empresa se ha evaluado a través de las realidades siguientes:



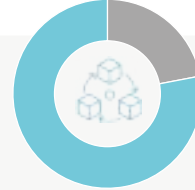
**63,8%**

Utiliza principalmente insumos y envases reciclables o de base biológica.



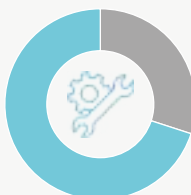
**93,6%**

Minimiza la generación de residuos y maximiza su valor implantando sistemas de reciclaje y la integración de los materiales en los procesos productivos.



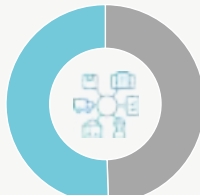
**78,7%**

Busca diseñar productos que sean duraderos, reparables y reciclables.



**70,2%**

Promueve la prolongación del ciclo de vida de los productos a través de la reparación, reacondicionamiento y remanufactura.



**51,1%**

Exige a sus proveedores que apliquen medidas de reducción en el uso de plásticos y materiales no reciclables y que introduzcan los principios de la economía circular.



**10,6%**

Dispone de la certificación Residuo cero u otra de naturaleza similar en materia de economía circular.

Salvo por la certificación Residuo cero, incipiente todavía en el mercado, se confirma una **destacable incorporación** de los **criterios de economía circular** en las empresas vascas. Dicha realidad se inscribe en los esfuerzos de las últimas décadas de las políticas públicas en materia de contaminación y gestión de residuos (industriales, construcción...), así como en iniciativas más recientes, para la promoción e integración de la economía circular (ej: Basque Circular Hub, GK recycling...).

**Ekomodo** es la empresa del Atlas, que presenta una mejor puntuación en esta variable, seguida por un conjunto de empresas de distintos sectores como Birziplastik, Hijos de Juan de Garay, EGA Master, Barón de Ley, CIE Automotive, Cementos Lemona, Uvesco, Okin, Papresa, Vidrala, Consonni, Kalamazoo y Campezo.

Considerando el conjunto de **variables** evaluadas que conforman la **categoría de Medio Ambiente**, las empresas que reciben la mayor valoración son: **Kalamazoo, Vidrala, Cementos Lemona y Vicinay Sestao**.

Empresas destacadas*	Estrellas
Cementos Lemona	★★★★★
Kalamazoo	★★★★★
Vicinay Sestao	★★★★★
Vidrala	★★★★★
Aratubo	★★★★★
Arteche Lantegi Elkartea	★★★★★
Askora	★★★★★
Barón de Ley	★★★★★
Birziplastik	★★★★★
CAF	★★★★★
Campezo	★★★★★
CIE Automotive	★★★★★
EGA Master	★★★★★
Ekos Estudios Ambientales	★★★★★
Eroski	★★★★★
GabyI	★★★★★
Hijos de Juan de Garay	★★★★★
ITP Aero	★★★★★
Kutxabank	★★★★★
Munksjö Tolosa	★★★★★
Okin	★★★★★
Papresa	★★★★★
Siemens Gamesa	★★★★★

\*Empresas con 5 y 4 estrellas según la metodología del Atlas. Ver página 58.

## Medio Ambiente



**ENTORNO**





**ENTORNO**



## Vocación internacional

La categoría **Entorno** en el *Atlas de la Empresa Comprometida de Euskadi* se justifica al reconocer que la relación de las empresas vascas con su entorno económico, cultural y social es esencial para el desarrollo sostenible del mismo. La **interacción positiva** con la **economía local** fortalece la resiliencia empresarial y contribuye al progreso cultural y social de la comunidad. Esta categoría refleja el compromiso de las empresas no solo con su propio éxito, sino también con el enriquecimiento y la **prosperidad de la sociedad vasca** en su conjunto. Porque territorio y empresa están vinculados en una íntima relación que no puede ser ajena a las estrategias y gestión de las organizaciones con presencia en Euskadi.

Con el fin de evaluar el compromiso de las empresas vascas respecto su entorno, se han identificado las siguientes **variables**:

- 1. Proveedores locales**, que evalúa la proporción de proveedores vascos tanto de servicios como de producción. Las empresas del Atlas alcanzan una valoración media de **5,7/10** en este ámbito.
- 2. Expansión de mercados**, entendiendo que una mayor internacionalización de las empresas vascas, conlleva un mayor impacto en el progreso de Euskadi. Las empresas del Atlas alcanzan una valoración media de **7,4/10**.
- 3. Personal en Euskadi**, que mide la proporción del personal de departamentos centrales y de producción en el territorio de la sede social. Las empresas del Atlas alcanzan una valoración media de **7,7/10**.

- 4. Agentes sociales**, que evalúa la intensidad de la relación de las empresas con entidades de la sociedad civil. Las empresas del Atlas alcanzan una puntuación media de **5,2/10**.
- 5. Lengua propia**, variable que mide el uso del euskera en las empresas vascas. Las empresas del Atlas alcanzan una reducida puntuación media de **3,1/10**.

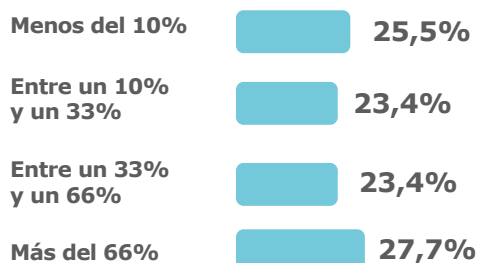
Variables	Puntuación (sobre un total de 10)
Proveedores locales	5,7
Expansión de mercados	7,4
Personal en Euskadi	7,7
Agentes sociales	5,2
Lengua propia	3,1

### Proveedores locales

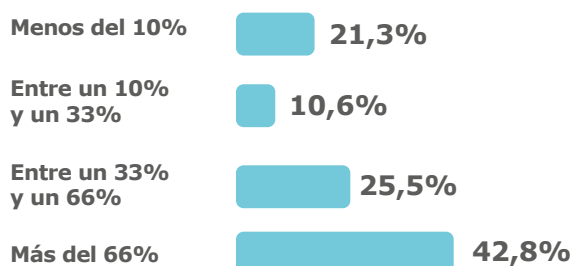
La colaboración con proveedores locales es una variable clave en el Atlas de la Empresa Comprometida, ya que fortalece la economía vasca, fomenta la creación de empleo local, reduce la huella ambiental asociada al transporte y promueve prácticas comerciales éticas por el conocimiento cruzado entre las empresas. A efectos de medir esta variable, se valora el **porcentaje de proveedores locales** sobre el total en materia de servicios o en el aprovisionamiento de los inputs a lo largo de la cadena de producción. A continuación, se desglosan los resultados.

Cabe destacar que con, respecto a los proveedores de servicios, los porcentajes de proveedores locales mejoran notablemente:

#### Proveedores vascos en la cadena de valor



#### Proveedores de servicios vascos



Las cifras son equiparables a las que conocen **otras economías del entorno**. Reflejan la existencia de cadenas de valor vascas de distinto alcance, en función de los **sectores** de actividad. Así, los sectores de **energía, cemento, agroalimentario, naval y residuos** son los que presentan un **mayor compromiso**, y, por tanto, un mayor impacto positivo en los proveedores locales. En sentido opuesto, se sitúan empresas industriales de sectores cuyos principales proveedores de materias primas (minerales, aluminio, acero...), recurren con mayor frecuencia a otros mercados.

Sabiendo que las valoraciones por empresa en esta variable están condicionadas, en gran parte, por la estructura y especificidades de las cadenas de suministro de los sectores representados, también es cierto que una **mayor cooperación empresarial** e integración de las cadenas de valor en sectores con menor presencia de proveedores locales dotarán de mayor fortaleza y resiliencia a la economía vasca.

Las **empresas** que destacan por recurrir en mayor proporción a los proveedores locales, tanto en servicios como en la cadena de producción, son Grupo EIPC, Campezo, Okin, Cristina Enea Fundazioa, Cementos Lemona, Ekos Estudios Ambientales, Ekomodo, Integra Soluciones Empresariales, Vicinay Sestao y Birziplastik.

## Expansión mercados

La inclusión de la variable **Expansión de Mercados** en el Atlas de la Empresa Comprometida refleja la **importancia de las ventas al exterior** para el crecimiento económico y la competitividad de Euskadi. A través de la expansión en otros mercados, las empresas no solo diversifican y aumentan sus fuentes de ingresos, sino que también contribuyen a **posicionar al País Vasco** en el escenario internacional, a generar oportunidades económicas y fortalecer la competitividad local. En el año 2022, las exportaciones internacionales de bienes y servicios alcanzaron el 40,7% del PIB, cifra menor que la media UE, del 56,3% PIB, y las exportaciones a otras comunidades autónomas, el 31% respecto al PIB (*Informe de Competitividad del País Vasco, Orkestra-Instituto Vasco de Competitividad, 2023*).

En el Atlas, el porcentaje de facturación de la empresa procedente de clientes **residentes fuera de Euskadi**, incluye a otras Comunidades autónomas, países de la Unión Europea y fuera de la Unión Europea, y se expresa así:

### Ventas fuera del País Vasco

Empresas que concentran menos del 10% de sus ventas fuera de Euskadi

12,8%

Empresas que venden entre un 11 y un 30% fuera de Euskadi

6,4%

Empresas que venden entre un 31 y un 50% fuera de Euskadi

10,7%

Empresas que venden entre un 51 y un 75% fuera de Euskadi

12,8%

Empresas que venden más de un 75% fuera de Euskadi

57,4%

Que **más de un 70%** de las empresas del Atlas dirijan la **mayor parte de sus ventas fuera de Euskadi** es un dato magnífico y reflejan, en términos generales, el posicionamiento y la competitividad de las empresas vascas, aunque también destaquemos el margen de crecimiento respecto de la media de las empresas de la Unión Europea.

Las **empresas** del Atlas con mayor exposición a los mercados exteriores son **ITP Aero, Vicinay Sestao, Lanik, CAF y Arteche Lantegi Elkartea**. También destacan Lontana, Hine, Biolan, Baron de Ley, CIE Automotive, Munksjö Tolosa, Askora, Ramondin, Aratubo, Okin, Kalamazoo, Consonni, Ecenarro, Forging Steel Products, Vidrala, Papresa, Solarpack, Aplonet, Dominion, Grupo EIPC y Algeposa.



## Personal en Euskadi

La concentración del personal de la empresa en Euskadi refleja un **arraigo local de las empresas** y de sus centros de decisión y una **apuesta por la economía vasca** y por el progreso de su comunidad local.

El Atlas evalúa la **localización del personal** de los **departamentos centrales** y de los centros de producción ya que, en buena lógica, el personal de distribución y comercial tenderá a ubicarse en los mercados de destino. En este sentido, los resultados son los siguientes:

### Porcentaje del personal perteneciente a los órganos de dirección y a los departamentos de gestión o soporte operativo central localizados en Euskadi.

Empresas con menos del 25% del personal de unidades centrales establecido en Euskadi.

 **8,5%**

Empresas con entre el 25 y el 50% del personal de unidades centrales establecido en Euskadi.

 **8,5%**

Empresas con entre el 50 y el 75% del personal de unidades centrales establecido en Euskadi.

 **6,4%**

Empresas con más del 75% del personal de unidades centrales establecido en Euskadi.

 **76,6%**

Los porcentajes del **personal de producción** que se localiza en Euskadi son **menores** que los correspondientes a unidades centrales, en coherencia con la localización de unidades productivas, tanto en el mercado nacional, e internacional, tal como se refleja en el gráfico siguiente:

### Porcentaje del personal de producción localizado en Euskadi.

Empresas con menos del 25% del personal de producción establecido en Euskadi.

 **17%**

Empresas con entre el 25 y el 50% del personal de producción establecido en Euskadi.

 **12,8%**

Empresas con entre el 50 y el 75% del personal de producción establecido en Euskadi.

 **10,6%**

Empresas con más del 75% del personal de producción establecido en Euskadi.

 **59,6%**

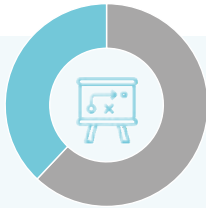
A la vista de esas consideraciones, los resultados del Atlas, son **datos positivos** y, probablemente tiendan, incluso, a reforzarse en próximas ediciones.

## Agentes sociales

Se incluye en el Atlas esta variable con el objetivo de evaluar la **relación de la empresa** con los **agentes sociales** (Universidades, ONGs, organizaciones políticas y sindicales, asociaciones culturales y deportivas, etc.) de modo que, al interactuar con estos actores, las empresas construyen puentes para generar **soluciones colaborativas** que beneficien tanto a la empresa como a la sociedad en su conjunto. La valoración se realiza a través de los **atributos** dicotómicos siguientes:

Aunque las cifras son significativas, se observa un **amplio número de empresas sin una actividad planificada** de relación con agentes de la sociedad civil. En consecuencia, se detecta un **amplio margen de mejora** a fin de involucrar a los grupos de interés en las políticas de responsabilidad social y/o a las estrategias de sostenibilidad.

Entre aquellas **empresas** que sí muestran una predisposición más favorable en relación a esta variable, destacan en el Atlas Grupo EIPC, Kutxabank, Uvesco, Eroski, Ramondin, EGA Master, Prosertek, Vicomtech, Arteche Lantegi Elkartea, CAF e ITP Aero.



**38,3%**

Elaboró un mapa de los principales agentes de la sociedad civil en Euskadi y/o en los municipios vascos donde están presentes.



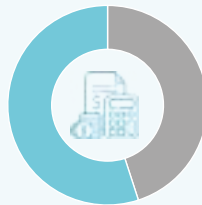
**51,1%**

Aplica un programa periódico de relación y organización de actividades con los agentes de la sociedad civil.



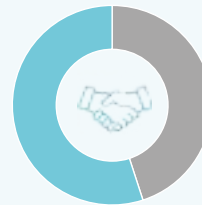
**63,8%**

Tiene acuerdos estratégicos de colaboración firmados con agentes de la sociedad civil.



**55,3%**

Habilita un presupuesto periódico para desarrollar actividades compartidas con agentes de la sociedad civil.



**53,2%**

Participa en programas de patrocinio y/o promoción vinculados a su propia cultura de Euskadi.

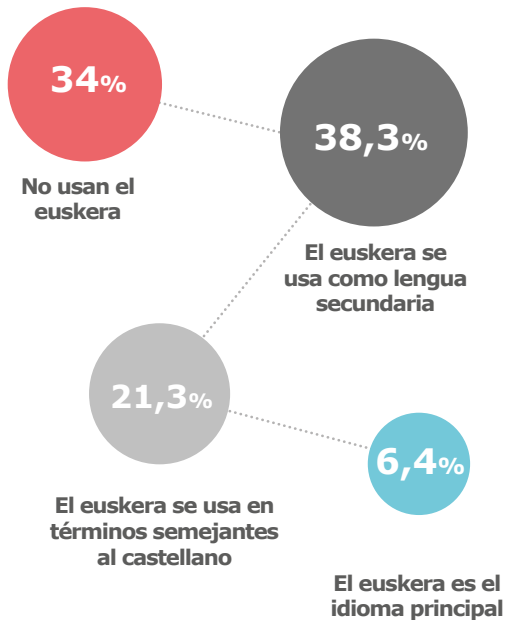
## Lengua propia

La inclusión del **uso del euskera** en el Atlas destaca el compromiso de las empresas con la preservación y promoción de la **cultura y la identidad vasca**. Al incorporar el euskera en sus prácticas, las empresas contribuyen al enriquecimiento cultural y lingüístico de la comunidad, fortaleciendo así sus vínculos con la sociedad. En el Atlas, se evalúa, por un lado, el grado de uso del euskera en la **publicidad** y la **comunicación externa** de la empresa, y por otro lado, el grado de uso en el **etiquetado** de los productos, en la **señalética** de sus instalaciones y en la **prestación de servicios** de la empresa.

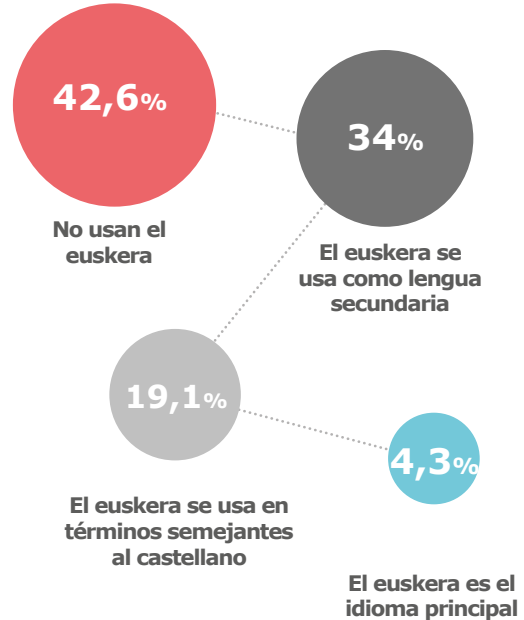
Estos **resultados globales**, en línea con los datos del Instituto Vasco de Estadística, reflejan el **potencial de mejora** en la utilización del euskera como lengua de trabajo en el ámbito empresarial.

Dos **factores** condicionan parcialmente estos resultados. Por una parte, las **realidades lingüísticas** existentes de los **diferentes territorios** históricos. Así, entre las quince empresas mejor valoradas en el uso del euskera, el 53% tiene la sede social en Gipuzkoa, el 33% en Bizkaia y el 7% en Araba. Y, por otra parte, el **perfil exportador** del 70% las empresas del Atlas, asociado a la tipología de productos exportados (energéticos, bienes y equipos industriales, maquinaria...).

### Grado de uso del euskera en la comunicación pública de la empresa



### Grado de uso del euskera en los productos y servicios



Contemplando de modo conjunto las variables que conforman la categoría de **Entorno**, las empresas **Grupo EIPC, Cementos Lemona y EGA Master**, son las que obtienen una mayor valoración seguidas por Papresa, Okin, CAF, Forging Steel Products, Askora, Prosertek, Kutxabank, Birziplastik, Ecenarro, Eroski y Vicomtech.



Entorno

Empresas destacadas*	Estrellas
<b>Cementos Lemona</b>	★★★★★
<b>EGA Master</b>	★★★★★
<b>Grupo EIPC</b>	★★★★★
<b>Askora</b>	★★★★
<b>Birziplastik</b>	★★★★
<b>CAF</b>	★★★★
<b>Ecenarro</b>	★★★★
<b>Eroski</b>	★★★★
<b>Forging Steel Products</b>	★★★★
<b>Kutxabank</b>	★★★★
<b>Okin</b>	★★★★
<b>Papresa</b>	★★★★
<b>Prosertek</b>	★★★★
<b>Vicomtech</b>	★★★★

\*Empresas con 5 y 4 estrellas según la metodología del Atlas. Ver página 58.



# PERSONAS





# PERSONAS



## Un largo camino hacia la igualdad

Las **personas** que forman parte de cada organización son el colectivo directamente afectado por las políticas y la gestión de la empresa. Al mismo tiempo, son **agentes activos** de esas políticas, con lo cual la **relación Empresa-Personal** debe entenderse más como sinergia que como dependencia. Por tanto, las personas de una empresa muestran ante esta, una triple dimensión: como receptores de las políticas de personal de la empresa; como partícipe en las estrategias que la propia empresa diseña en su relación con la comunidad; y como parte de esa misma comunidad.

El Atlas selecciona las siguientes **variables** a fin de evaluar el compromiso de las empresas en relación a las personas que la componen.

- **Evolución de la plantilla.** Se pondera la variación del volumen de personas contratadas en el año, con una puntuación media de **2,5/10** en este ámbito.
- **Condiciones laborales,** que evalúa la estabilidad del empleo y la certificación de seguridad en el trabajo. Las empresas del Atlas alcanzan una puntuación media de **7,6/10**.
- **Formación,** en la cual las empresas del Atlas alcanzan una puntuación media de **6,6/10**.
- **Integración** de personas con **discapacidad.** Las empresas del Atlas alcanzan una baja puntuación media de **3,1/10** en este ámbito.
- **Igualdad,** que se mide a través de cinco atributos dicotómicos y la proporción de mujeres en los órganos de dirección. Las empresas del Atlas alcanzan una puntuación media de **5,8/10** en este ámbito.

- **Participación de los trabajadores** en la dirección de la empresa, en la cual las empresas del Atlas obtienen una puntuación media de **4,8/10**.

Variables	Puntuación (sobre un total de 10)
Evolución plantilla	2,5
Condiciones laborales	7,6
Formación	6,6
Integración discapacidad	3,1
Igualdad	5,8
Participación	4,8

Veamos a continuación la posición de la empresa vasca en cada una de las realidades anteriores.

### Evolución de personal

En agregado, las empresas del Atlas **augmentaron su plantilla** un **4,1%** durante 2022, dato superior, al crecimiento del empleo en Euskadi, que fue del 3,1% (*Fuente: Eustat*). Una clasificación de esta variable nos ofrece los siguientes datos:

Reducieron o mantuvieron estable su plantilla

**34%**

Aumentaron plantilla menos del 10%

**40,4%**

Aumentaron plantilla entre el 10 y el 20%

**14,9%**

Aumentaron plantilla más de un 20%

**10,6%**

El **incremento de plantilla** del **66%** de las empresas del Atlas, se inscribe en el incremento de la actividad, expresado en términos de facturación, del 96% de las empresas participantes.

Otro aspecto destacable asociado a la variable, es la **escasez** y de **necesidad de mano de obra** urgente, que conocen **sectores claves** para la economía vasca como son la industria, la automoción, la logística y transporte, la construcción, los servicios, la distribución y retail y tecnológico (*Informe Adecco 2023*). Es un factor relevante porque limita el crecimiento de las empresas. En el ámbito de España, se estima que la escasez de mano de obra afecta a seis de cada diez empresas (*Encuesta de Escasez de Talento, Manpower 2021*).

Las empresas de los **sectores** de la **logística y transporte, energía, alimentación, tecnología y residuos** fueron los que aumentaron, en mayor medida las plantillas (>20%). Entre aquellas, se encuentran **Algeposa, Aplanet, Solarpack, Barón de Ley y Birziplastik**. A continuación, se sitúan con incrementos por encima del 10%, Dominion, Gabyl, Prosertek, Biolan, Arteche Lantegi Elkartea y CAF.

## Condiciones laborales

Se evalúa en esta variable el porcentaje de **personal con contrato fijo a tiempo completo**. En el 2,1% de las empresas del Atlas, menos del 50% de la plantilla tiene contrato fijo a tiempo completo; en un 8,5% de las empresas, ese porcentaje se sitúa entre el 50 y el 75%; en un 31,9% de los casos, es superior al 75 e inferior al 90%, mientras que en el 57,4% de las empresas del Atlas, más del 90% de la plantilla posee un contrato fijo a tiempo completo. Esos resultados reflejan un **alto nivel de estabilidad** en el empleo en casi el **90%** de las **empresas** participantes, y un alineamiento del dato de 70% de po-

blación de Euskadi con contrato indefinido (*Fuente: Estrategia Vasca de seguridad y salud en el trabajo 2021-2026*).

Los menores porcentajes de personal con contrato fijo a tiempo completo corresponden a sectores que por sus especificidades recurren en mayor medida a la contratación temporal (actividad comercial, construcción y servicios).

En esta variable, también se ha evaluado la **posesión del certificado ISO 45001** que acredita que la empresa gestiona la seguridad y la salud en el trabajo de una manera normalizada. Un **48,9%** de las empresas del Atlas ostenta esta certificación. Se trata, principalmente de empresas de sectores industriales (automoción, acero, papel, vidrio, energía, agroalimentario...) logística y construcción.

Esta realidad está asociada al **distinto grado de intensidad** de la **cultura preventiva** en la empresa. Mientras que entre las grandes empresas, esta cultura de la prevención de riesgos laborales está mucho más instalada y, por regla general, las empresas tienden a visualizarla como un elemento de competitividad, entre las pequeñas y medianas empresas, la integración de la cultura de riesgos laborales sigue teniendo margen de mejora hasta que acabe visualizándose como una inversión o un elemento de competitividad.

Las organizaciones del Atlas que obtienen una mayor valoración en la variable Condiciones laborales son **Vicinay Sestao, Tecman Servicios, Lancor, Prosertek, Munksjö Tolosa, Gabyl, Aratubo, Campezo y Algeposa**.

## Formación

Se entiende que la **formación** supone una **condición indispensable** para el completo desarrollo de las/los trabajadoras/es y un indicador esencial del compromiso de la empresa con el crecimiento personal y profesional de sus empleada/os.

Se evalúa en esta variable el porcentaje de personal que recibió formación a lo largo del período y que es como sigue:

Empresas con menos del 50% del personal que haya recibido formación en el año.

27,7%

Empresas con entre el 50 y el 75% del personal que haya recibido formación en el año.

17%

Empresas con entre el 75 y el 90% del personal que haya recibido formación en el año.

21,3%

Empresas con más del 90% del personal que haya recibido formación en el año.

34%

Que el **72,3%** de las empresas del Atlas **hayan formado a más de la mitad** de sus **plantillas** es un dato muy positivo, que refleja un compromiso significativo en la mejora de las capacidades (sociales, técnicas, tecnológicas...) para su necesaria adaptación a los retos derivados de la actual transición hacia una economía verde, sostenible y digital, que impacta al conjunto de los sectores de la economía vasca. Dicho dato mejora el correspondiente a la media del 50% de empleados que reciben formación en España (*Fuente Eurostat: Última encuesta de formación continua, 2015t*).

Las **empresas** mejorar valoradas en esta variable son Solarpack, Kutxabank, Kalamazoo, Aratubo, Ramondin, Gabyl, Munksjö Tolosa, Lancor, EGA Master, Integra Soluciones Empresariales, Prosertek, CAF, Lanik, Birziplastik y Elkargi.



## Integración

Se evalúa en esta variable la proporción de personal que posee algún grado reconocido de **discapacidad**, así como estar en posesión de la certificación que acredita la **adaptación de las instalaciones** de la empresa a personas con algún tipo de discapacidad como sería la UNE 170001 Certificación de Accesibilidad Universal. En este sentido, hay que decir que ninguna empresa posee este certificado.

La presencia de **trabajadores/as** con algún grado de **discapacidad** se observa en el gráfico siguiente:

Empresas con ningún trabajador en plantilla con discapacidad.

48,9%

Empresas en las que las personas con discapacidad son menos del 1% de la plantilla.

19,1%

Empresas en las que las personas con discapacidad suponen entre el 1 y el 2% de la plantilla.

23,4%

Empresas en las que las personas con discapacidad suponen más del 2% de la plantilla.

8,5%

Entre las **empresas** que **no cuentan** con **trabajadores con discapacidad** o con un porcentaje inferior al 2% destacan pymes de **distintos sectores**, en particular, de sectores industriales. Respecto de estas empresas, se desconoce si aplican medidas alternativas previstas en la regulación, tales como la contratación con centros vascos especiales de empleo (ej. Centros de Asociación EHLABE, que actualmente desarrollan su actividad tanto en los sectores de servicios e industria) o patrocinio y financiación de proyectos de promoción del empleo para personas con discapacidad. Por ello, la realidad de determinadas empresas puede no verse suficientemente reflejada en los resultados.

En **términos globales**, la integración de personas con discapacidad es una cuestión que abordan las empresas, pero que **no cuenta** con la **priorización** que tienen otras variables asociadas a la categoría de personas.

Las **empresas** con un mayor porcentaje de trabajadores con discapacidad son **Cristina Enea Fundazioa, Biolan, Tecman, Industrias Dimo, Ramondin y Lanik**.



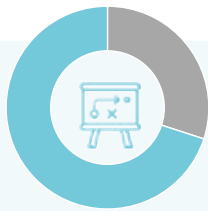
## Igualdad

La variable de **Igualdad** en el Atlas refleja el **compromiso** con la **equidad de género**, reconociendo que la diversidad y la inclusión son fundamentales para el éxito sostenible de una empresa. La evaluación de la presencia y el papel de las mujeres en la empresa no solo promueve la **justicia social**, sino que con frecuencia contribuye a un entorno laboral más innovador y representativo.

La evaluación de la variable se realiza a partir de cinco atributos dicotómicos, que muestran la siguiente realidad:

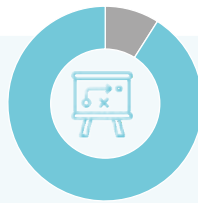
Estos resultados reflejan que la igualdad, tanto por el impulso normativo como por el avance de la sociedad y de la empresa, es una **variable asentada** en los distintos ámbitos, ya sea en términos de planificación de la evolución de la composición de los órganos de gobierno, de prevención de potenciales discriminaciones laborales o de la reducción de la brecha salarial.

En términos generales, la elección de **teletrabajo** puede considerarse un desafío en aquellas empresas donde pesa con mayor intensidad la cultura del llamado presencialismo. El resultado obtenido que se obtiene en términos de teletrabajo es



70,2%

Cuentan con un plan de organización propio para lograr la igualdad de género en sus órganos de gobierno



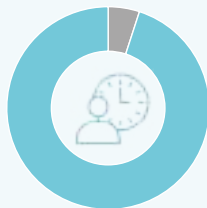
91,5%

Cuentan con un plan o programa de Igualdad dirigido a identificar y eliminar los casos de discriminación laboral por razón de género



68,1%

Comunican la retribución media por categoría laboral y monitorizan las posibles desigualdades por género



93,6%

Tiene establecidas medidas para fomentar la conciliación de la vida familiar y profesional



36,2%

La mayoría de la plantilla puede optar por el teletrabajo como opción varios días a la semana

similar a los datos existentes en el conjunto de España (*Instituto Nacional de Estadística sobre el uso de las tecnologías de la información y la comunicación*). En Euskadi, el teletrabajo se concentra mayoritariamente en las empresas del **sector servicios** (40%) y, en menor medida, en los sectores industrial y de la construcción (29% y 21% respectivamente).

Además de los factores anteriores, se ha considerado el porcentaje de **mujeres** presentes en los **órganos de dirección y de gobierno**.

Presencia de mujeres en el comité de dirección, u órgano similar, de las empresas:

**Empresas sin presencia de mujeres en su comité de dirección.**

**14,9%**

**Empresas en cuyo comité de dirección hay entre un 1 y un 25% de mujeres.**

**34%**

**Empresas en cuyo comité de dirección hay entre un 25 y un 50% de mujeres.**

**29,8%**

**Empresas en cuyo comité de dirección hay entre un 50 y un 75% de mujeres.**

**17%**

**Empresas en cuyo comité de dirección hay más de un 75% de mujeres.**

**4,3%**

La presencia de las **mujeres** en los **comités de dirección** del Atlas alcanza el **21%**, cifra por **debajo de la media europea** del 32% y de la **media española** del 38%, acorde a los resultados de estudios recientes (*Women in Business 2023 Grant Thornton entre 400 empresas españolas*).

Respecto a los **consejos de administración** de las empresas, se pone de manifiesto una menor presencia de mujeres.

**Empresas sin presencia de mujeres en su consejo de administración.**

**42,6%**

**Empresas en cuyo consejo hay entre un 1 y un 25% de mujeres.**

**12,8%**

**Empresas en cuyo consejo hay entre un 25 y un 50% de mujeres.**

**34%**

**Empresas en cuyo consejo hay entre un 50 y un 75% de mujeres.**

**6,4%**

**Empresas en cuyo consejo hay más de un 75% de mujeres.**

**4,3%**

Los resultados obtenidos evidencian que la **presencia media** de las **mujeres** en las empresas del atlas alcanza el **24%** en los órganos de administración, resultado por **debajo de la media europea** del 30%, y lejos del objetivo europeo para 2025, del 40%. Sin embargo, aquellos resultados están alineados con otros estudios recientes (*Mujeres en los consejos de administración de Euskadi, 2021, AED Bizkaia*), que apunta al **margen de mejora** existente para alcanzar el objetivo europeo.

Otros aspectos que merecen ser considerados en los resultados del Atlas, es la **estructura económica vasca**, con sectores tradicionalmente masculinizados (ej. construcción, industria, transporte) y el **tamaño de las empresas**, pues la presencia de mujeres tiende a ser mayor en pymes que en grandes empresas.

Las **empresas** que muestran un mejor comportamiento respecto a la variable Igualdad son **Elkargi, Lanik, Lontana, Munksjö Tolosa y Grupo EIPC**. A continuación con un comportamiento también positivo se sitúan Algeposa, Cristina Enea Fundazioa, CIE Automotive, Biolan, Artech Lanategi Elkartea, Industrias Dimo, CAF, Siemens Gamesa y Vicinay Sestao.



## Participación

El propósito de esta variable es evaluar la participación efectiva de los trabajadores y trabajadoras en la estrategia y funcionamiento de las empresas al entender que su involucración no solo fortalece el sentido de pertenencia y compromiso laboral, sino que también contribuye a la toma de decisiones más informada y equitativa, generando así un entorno empresarial más resiliente y sostenible a largo plazo.

El avance y presencia de los aspectos de participación, se asocian a medidas de involucramiento de los empleados de las políticas de RSC, a la divulgación en materia de sostenibilidad o específicamente al objeto de captar y retener talento en un contexto de escasez de trabajadores cualificados y no cualificados.

La evaluación se realiza a partir de atributos dicotómicos que muestran este resultado:

Los trabajadores participan en la definición de los objetivos generales de la organización.

44,7%

Los trabajadores participan en la valoración del desempeño de los directivos.

31,9%

Los trabajadores son consultados en definición de perfiles para selección de personal y cobertura de vacantes internas.

61,7%

Los trabajadores participan en la programación de las acciones sociales con la comunidad.

46,8%

Los trabajadores reciben retribución variable en función de los resultados de la empresa.

53,2%

Las **empresas** del Atlas que reciben una mayor valoración en la variable participación son empresas industriales como **Vicinay Sestao, ITP Aero, Lancor, EGA Master** y **Grupo EIPC**. A continuación, con resultados igualmente positivos, se sitúan un grupo de empresas de sectores diversos **Campezo, Ecenarro, Papresa, Prosertek** y **Birziplastik**.

Contemplando de modo conjunto las variables que conforman la **categoría** de **Personas**, las empresas que destacan con una valoración superior son **Biolan, Algeposa, Solarpack, CAF** y **Ramondin**. A continuación, otras empresas con resultados positivos serían Birziplastik, Artech Lanteri Elkartea, Lancor, ITP Aero, Vicinay Sestao, EGA Master, Prosertek y CIE Automotive.

## Personas

Empresas destacadas*	Estrellas
Algeposa	★★★★★
Biolan	★★★★★
CAF	★★★★★
Ramondin	★★★★★
Solarpack	★★★★★
Artech Lanteri Elkartea	★★★★
Birziplastik	★★★★
CIE Automotive	★★★★
EGA Master	★★★★
ITP Aero	★★★★
Lancor	★★★★
Prosertek	★★★★
Vicinay Sestao	★★★★

\*Empresas con 5 y 4 estrellas según la metodología del Atlas. Ver página 58.

A photograph of two business professionals in a meeting. One person, wearing a blue blazer, is pointing at a document with a silver pen. The other person, wearing a light blue shirt, is holding the document. The document contains various charts, including a pie chart and a bar chart. The background is a brick wall and a window. A teal square is overlaid on the left side of the image.

# NOTA METODOLÓGICA

## Cómo medir con criterios objetivos

La **metodología de análisis y medición** del *Atlas de la Empresa Comprometida de Euskadi* ha sido diseñada en cuatro fases:

- **Primera fase:** identificación de las variables representativas del compromiso de las empresas hacia su entorno. Estas variables se clasificarán en atributos que representan distintos ámbitos de la realidad que se pretende medir.
- **Segunda fase:** clasificación y ponderación de las variables. Se dividen en tres clases:
  - **Variables principales** son aquellas con una trascendencia alta y general en la empresa; se les asignan 4 puntos.
  - **Variables no principales** son aquellas cuya trascendencia no es alta o no incumbe a la empresa en general; se les asignan 3 puntos.
  - **Variables complementarias**, que de alguna manera matizan o complementan una o varias variables principales; se les asignan 2 puntos.
- **Tercera fase:** definición de las categorías o ámbitos en las que se agruparán las variables a partir de una naturaleza común. Denominamos "**categoría**" a cada área de estudio del Atlas que identificarán el compromiso de la empresa en cada campo respectivo. Estas categorías son, como se ha visto a lo largo del informe, **Buen Gobierno, Medio Ambiente, Entorno y Personas**.
- **Cuarta fase:** elaboración de unos índices por atributo que, por agregación, permitirán sintetizar la realidad medida a través de cada variable; y ello por empresa y en valor del conjunto del panel.

- **Quinta fase:** clasificación de las valoraciones para la ordenación de las empresas dentro de cada categoría.

Se han establecido además tres **criterios fundamentales** a observar, a lo largo del proceso, que son los siguientes:

- a. **Rigor en la definición de las variables:** las variables deben ser representativas de la realidad que se quiere identificar y estar acreditadas en términos de gestión a nivel internacional.
- b. **Modelo factible:** los datos a manejar deberían ser de obtención sencilla y de tratamiento semejante en el conjunto de las empresas valoradas que los haga comparables.
- c. **Objetividad en el cálculo de los índices:** el origen de los datos será de fuentes fiables y comunes y las operaciones que se realicen con ellos no han de permitir ningún tipo de ajuste o manipulación.

Las **variables**, como representación de las realidades más significativas para la gestión comprometida de una organización, constituyen el eje principal sobre el que pivota el Atlas. En total, se han definido **21 variables** con una partición en **67 atributos**. Para el cálculo de los Índices, cada atributo dicotómico adquiere un valor 0-1. Para las variables de opción múltiple, se fija un valor para cada opción. En ambos casos, el resultado se eleva al número de puntos asignado a la variable. Los valores acumulados de las variables en cada categoría se trasladan a un rango de 0 a 100 que, finalmente, se transforma en una asignación de **niveles representados por estrellas**. Este procedimiento se detalla a continuación.

El **modelo de cálculo** establecido garantiza un **análisis amplio y diverso**, descarta el efecto perturbador de los resultados de ningún atributo o variable y asegura un **peso equilibrado** de las realidades que componen el concepto de Empresa Comprometida definido en el Atlas.

La **fuentes principal** de la **información** es una encuesta solicitada a las empresas, que se complementa con datos obtenidos del Registro Mercantil.

A continuación, se describe la **fórmula concreta de cálculo** de cada variable y cada categoría para las empresas participantes en el Atlas:

### Categoría Buen Gobierno

- **Ética.** Máximo 4 puntos. Se suman los cinco atributos dicotómicos y el resultado se multiplica por 4/5.
- **Transparencia externa.** Máximo 4 puntos. Se suman los doce atributos dicotómicos y el resultado se multiplica por 4/12.
- **Transparencia interna.** Máximo 2 puntos. Se suman las respuestas a los cuatro atributos dicotómicos y el resultado se multiplica por 2/4.
- **Pacto de la ONU – ODS:** Máximo 2 puntos. Se asigna 0 puntos a la opción a, 1 punto a la opción b y 2 puntos a la opción c.
- **Pago impuestos.** Máximo 4 puntos. La puntuación se obtiene por la suma de los dos tramos siguientes:
  - Con un máximo de 2 puntos, la puntuación se establece directamente proporcional a la ratio entre el abono en concepto de impuestos sobre resultados; si esa ratio

es superior al 30%, se conceden 2 puntos. Si está por debajo del 30%, se asignan los puntos por regla de tres simple:  $\text{valor} \times 2 / 30\%$ .

- Con un máximo de 2 puntos, la puntuación se establece directamente proporcional a la ratio entre el abono en concepto de impuestos sobre facturación; si esa ratio es superior al 4%, se conceden 2 puntos. Si está por debajo del 4%, se asignan los puntos por regla de tres simple:  $\text{valor} \times 2 / 4\%$ .

A través de una regla de tres simple, las puntuaciones obtenidas para cada variable se pueden elevar a una base 10.

Respecto a la categoría, la suma de puntos de las variables se eleva a una base 100 mediante una regla de tres simple teniendo en cuenta que el máximo posible a alcanzar por la suma de variables es 16 puntos.

### Categoría Medio Ambiente

- **Planificación ambiental.** Máximo 3 puntos. Se suma el resultado de la respuesta a los tres atributos dicotómicos.
- **Certificaciones ambientales.** Máximo 3 puntos. Se suma el resultado de la respuesta a los tres atributos dicotómicos.
- **Huella de carbono.** Máximo 4 puntos. Se suman los seis atributos dicotómicos y el resultado se multiplica por 4/6.
- **Energía:** Máximo 4 puntos. Por la respuesta a la cuestión sobre el uso de energías renovables se pueden obtener de 0 a 3 puntos; se suma 1 punto en caso de poseer la certificación de eficiencia energética.
- **Gestión del agua.** Máximo 4 puntos. Se suman los cuatro atributos dicotómicos,

otros 3 puntos se asignan en función de la reducción en el consumo de agua y el resultado total se multiplica por 4/7.

- **Economía circular.** Máximo 4 puntos. Se suman los seis atributos dicotómicos y el resultado se multiplica por 4/6.

A través de una regla de tres simple, las puntuaciones obtenidas para cada variable se pueden elevar a una base 10.

Respecto a la categoría, la suma de puntos de las variables se eleva a una base 100 mediante una regla de tres simple teniendo en cuenta que el máximo posible a alcanzar por la suma de variables es 22 puntos.

## Categoría Entorno

- **Proveedores locales.** Máximo 4 puntos. En función de la proporción de proveedores locales que posea la empresa en su cadena de producción, se asignan de 0 a 3 puntos; lo mismo se hace con los proveedores de servicios. En total, la empresa podría obtener 6 puntos. Por este motivo, la puntuación final será el resultado de multiplicar por 4/6 los puntos sumados por los dos conceptos.
- **Expansión mercados.** Máximo 4 puntos. La proporción de ventas fuera de Euskadi se distribuye en tramos y a cada tramo se le asigna un valor de 0 a 6. La puntuación final se obtiene multiplicando el valor de cada empresa por 4/6.
- **Personal en Euskadi.** Máximo 4 puntos. La proporción de personal en Euskadi de departamentos centrales se divide en tramos a los que se asigna un valor de 0 a 3. Igual tratamiento se aplica al personal de centros de producción. La suma de ambos conceptos da un máximo de 6. La puntuación final se obtiene multiplicando el valor de cada empresa por 4/6.

- **Agentes sociales.** Máximo 4 puntos. Se suman los cinco atributos dicotómicos y el resultado se multiplica por 4/5.

- **Lengua propia:** Máximo 4 puntos. El uso de la lengua propia en la comunicación de la empresa permite cuatro opciones a las que se asigna un valor de 0 a 3. Igual tratamiento se aplica al uso de la lengua propia en productos y servicios. La suma de ambos conceptos da un máximo de 6. La puntuación final se obtiene multiplicando el valor de cada empresa por 4/6.

A través de una regla de tres simple, las puntuaciones obtenidas para cada variable se pueden elevar a una base 10.

Respecto a la categoría, la suma de puntos de las variables se eleva a una base 100 mediante una regla de tres simple teniendo en cuenta que el máximo posible a alcanzar por la suma de variables es 20 puntos.

## Categoría Personas

- **Evolución plantilla:** Máximo 4 puntos. Si el número de personas en plantilla se ha reducido, se aplica 1 punto negativo; si ha aumentado menos del 1%, se aplican 0 puntos; si ha aumentado más del 20%, se aplican 4 puntos; y si ha aumentado entre el 1 y el 20%, se aplica una regla de tres simple:  $\text{valor} \times 4 / 20\%$ .
- **Formación:** Máximo 3 puntos. Si el número de personas que han recibido formación a lo largo del año no llega al 20% se asignan 0 puntos. Si es el 100% del personal quien ha recibido formación, se asignan 3 puntos. En el intervalo entre 20 y 100%, se aplica una regla de tres simple.
- **Condiciones laborales:** Máximo 3 puntos. El porcentaje de contratos fijos

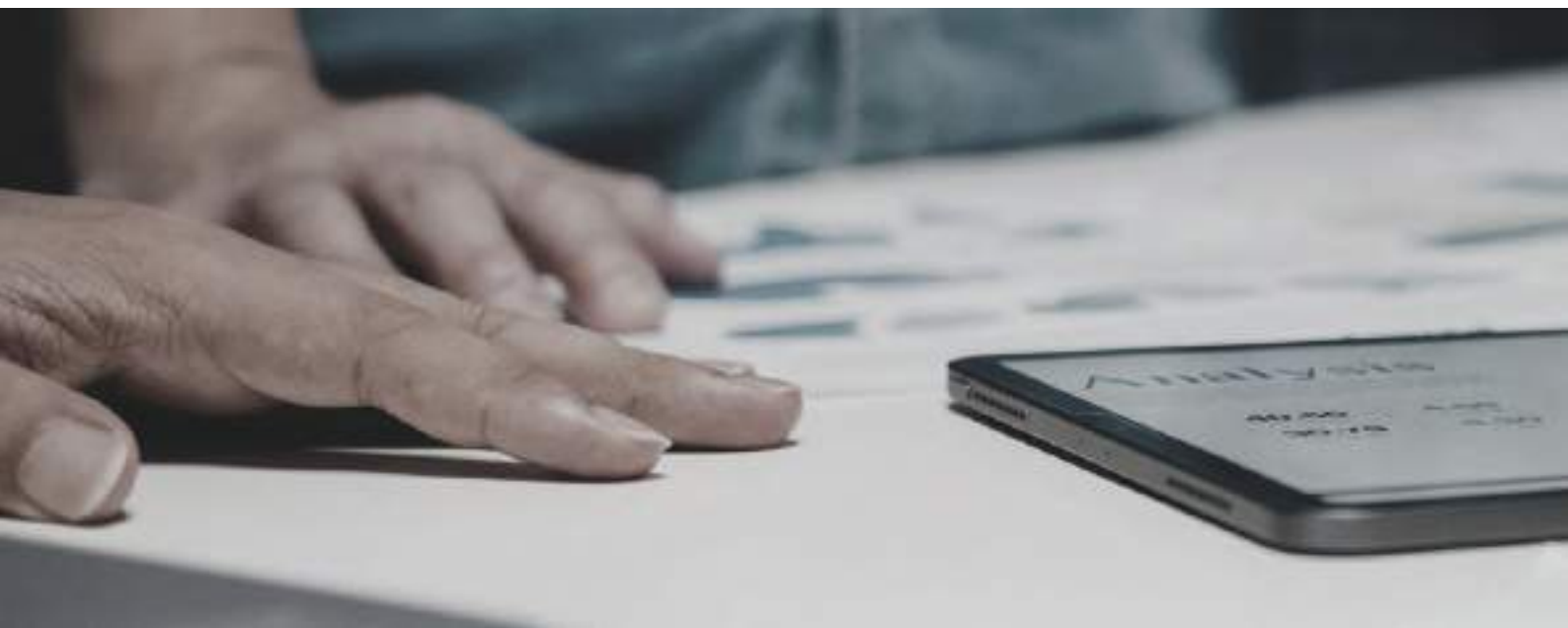
a tiempo completo se multiplica por 2 puntos y se añade 1 punto por la certificación ISO 45001.

- **Integración:** Máximo 3 puntos. Se otorgan 2 puntos a las empresas con más de 20 personas con discapacidad cada 1.000 trabajadores/as. Por debajo de 20 personas cada 1.000, se aplica una regla de tres simple:  $\text{valor} \times 2 / 20$ . Se añade 1 punto por la certificación UNE 170001 Certificación de Accesibilidad Universal o similar.
- **Igualdad:** Máximo 4 puntos. Se calcula en tres tramos:
  - Máximo 2 puntos. Se suman cinco atributos dicotómicos y el resultado se multiplica por  $2/5$ .
  - Máximo 1 punto. Si la proporción de mujeres en el comité de dirección es igual o superior al 50%, se otorga 1 punto. Si es inferior, se aplica una regla de tres simple:  $\text{valor} / 50\%$ .
  - Máximo 1 punto. Mismo tratamiento aplicado al consejo de administración.

- **Participación:** Máximo 3 puntos. Se suman los cinco atributos dicotómicos y el resultado se multiplica por  $3/5$ .

A través de una regla de tres simple, las puntuaciones obtenidas para cada variable se pueden elevar a una base 10.

Respecto a la categoría, la suma de puntos de las variables se eleva a una base 100 mediante una regla de tres simple teniendo en cuenta que el máximo posible a alcanzar por la suma de variables es 20 puntos.



### Clasificación:

Finalmente, las puntuaciones obtenidas se trasladan a una definición de niveles ilustrados por estrellas de acuerdo con las siguientes escalas.

Categoría Buen Gobierno		Categoría Medio Ambiente	
0-25	0 estrellas	0-25	0 estrellas
25,01-40,00	1 estrella ★	25,01-40,00	1 estrella ★
40,01-50,00	2 estrellas ★★	40,01-50,00	2 estrellas ★★
50,01-60,00	3 estrellas ★★★	50,01-60,00	3 estrellas ★★★
60,01-75,00	4 estrellas ★★★★	60,01-75,00	4 estrellas ★★★★
75,01 o más	5 estrellas ★★★★★	75,01 o más	5 estrellas ★★★★★

Categoría Entorno		Categoría Personas	
0-30,00	0 estrellas	0-25,00	0 estrellas
30,01-45,00	1 estrella ★	25,01-35,00	1 estrella ★
45,01-60,00	2 estrellas ★★	35,01-45,00	2 estrellas ★★
60,01-70,00	3 estrellas ★★★	45,01-60,00	3 estrellas ★★★
70,01-80,00	4 estrellas ★★★★	60,01-70,00	4 estrellas ★★★★
80,01 o más	5 estrellas ★★★★★	70,01 o más	5 estrellas ★★★★★








# Resultados

(Orden alfabética)





Algeposa	Valoración:	
	Buen gobierno	★ ★ ★ ★ ★
	Medio ambiente	★ ★ ★ ★ ★
	Entorno	★ ★ ★ ★ ★
	Personas	★ ★ ★ ★ ★

[www.algeposagrupo.com](http://www.algeposagrupo.com)

 **Sector:** 8299 - Otras actividades de apoyo a las empresas n.c.o.p.  
 **Sede:** Pasaia  **Ingresos:** 141.000.000 €  **Plantilla:** 476





Aplanet (Innovative CSR technologies and consulting)	Valoración:	
	Buen gobierno	★ ★ ★ ★ ★
	Medio ambiente	★ ★ ★ ★ ★
	Entorno	★ ★ ★ ★ ★
	Personas	★ ★ ★ ★ ★

[www.aplanet.org](http://www.aplanet.org)

 **Sector:** 7022 - Otras actividades de consultoría de gestión empresarial  
 **Sede:** Bilbao  **Ingresos:** 581.355 €  **Plantilla:** 29

Aratubo	Valoración:	
	Buen gobierno	★ ★ ★ ★ ★
	Medio ambiente	★ ★ ★ ★ ★
	Entorno	★ ★ ★ ★ ★
	Personas	★ ★ ★ ★ ★

[www.aratubo.com](http://www.aratubo.com)

 **Sector:** 223 - Fabricación de tubos de acero  
 **Sede:** Vitoria  **Ingresos:** 141.037.737 €  **Plantilla:** 180







**Arteche Lantegi Elkartea** Valoración:



Buen gobierno	★★★★★
Medio ambiente	★★★★☆
Entorno	★★★☆☆
Personas	★★★★☆

[www.arteche.com](http://www.arteche.com)





 **Sector:** 344 - Fabricación de contadores y aparatos de medida, control y verificación eléctricos  
 **Sede:** Mungia  **Ingresos:** 342.900.000 €  **Plantilla:** 2.642

**Askora** Valoración:



Buen gobierno	☆☆☆☆☆
Medio ambiente	★★★★☆
Entorno	★★★★☆
Personas	★★★★☆

[www.askora.com](http://www.askora.com)

 **Sector:** 6779 - Otros servicios de alimentación propios de restauración  
 **Sede:** San Sebastián  **Ingresos:** 11.433.430 €  **Plantilla:** 408

**Barón de Ley** Valoración:



Buen gobierno	★★★☆☆
Medio ambiente	★★★★☆
Entorno	★★★☆☆
Personas	★★★★☆

[www.barondeleygrupo.com](http://www.barondeleygrupo.com)





 **Sector:** 1102 - Elaboración de vinos  
 **Sede:** Mendavia  **Ingresos:** 95.700.000 €  **Plantilla:** 148

**Biolan** Valoración:





Buen gobierno	★★★☆☆
Medio ambiente	★★★★☆
Entorno	★★★★☆
Personas	★★★★★

[www.biolanmb.com](http://www.biolanmb.com)

 **Sector:** 7211 - Investigación y desarrollo experimental en biotecnología  
 **Sede:** Zamudio  **Ingresos:** 4.700.000 €  **Plantilla:** 51

Birziplastik		Valoración:
	Buen gobierno	★☆☆☆☆
	Medio ambiente	★★★★☆
	Entorno	★★★★☆
	Personas	★★★★☆
<a href="http://www.birziplastik.com">www.birziplastik.com</a>		


 **Sector:** 3832 - Valorización de materiales ya clasificados

 **Sede:** Balmaseda


 **Ingresos:** 136.000 €

 **Plantilla:** 12

CAF (Construcciones y Auxiliar de Ferrocarriles)		Valoración:
	Buen gobierno	★★★★★
	Medio ambiente	★★★★☆
	Entorno	★★★★☆
	Personas	★★★★★
<a href="http://www.caf.net">www.caf.net</a>		


 **Sector:** 381 - Construcción, reparación y mantenimiento de material ferroviario

 **Sede:** Beasáin


 **Ingresos:** 3.165.470.000 €

 **Plantilla:** 13.527

Campezo		Valoración:
	Buen gobierno	☆☆☆☆☆
	Medio ambiente	★★★★☆
	Entorno	★★★★☆
	Personas	★★★★☆
<a href="http://www.campezo.com">www.campezo.com</a>		

 **Sector:** 507 - Construcción, reparación y conservación de toda clase de obras

 **Sede:** Bilbao


 **Ingresos:** 75.000.000 €

 **Plantilla:** 245

Cementos Lemona		Valoración:
	Buen gobierno	★★★★☆
	Medio ambiente	★★★★★
	Entorno	★★★★★
	Personas	★★★★☆
<a href="http://www.lemona.com">www.lemona.com</a>		





 **Sector:** 2351 - Fabricación de cemento

 **Sede:** Lemoa





 **Ingresos:** 55.000.000 €

 **Plantilla:** 208





CIE Automotive		Valoración:
 CIE Automotive	Buen gobierno	★★★★☆
	Medio ambiente	★★★★☆
	Entorno	★☆☆☆☆
	Personas	★★★★☆
<a href="http://www.cieautomotive.com">www.cieautomotive.com</a>		

 **Sector:** 363 - Fabr. de equipo, componentes, accesorios y piezas de repuesto para vehíc. automóviles  
 **Sede:** Bilbao
  **Ingresos:** 3.838.600.000 €
  **Plantilla:** 24.986





Consonni		Valoración:
	Buen gobierno	★★★★★
	Medio ambiente	☆☆☆☆☆
	Entorno	★★★☆☆
	Personas	☆☆☆☆☆
<a href="http://www.consonni.es">www.consonni.es</a>		

 **Sector:** 344 - Fabricación de contadores y aparatos de medida, control y verificación eléctricos  
 **Sede:** Bilbao
  **Ingresos:** 13.258.000 €
  **Plantilla:** 89





Cristina Enea Fundazioa		Valoración:
	Buen gobierno	★☆☆☆☆
	Medio ambiente	★★★★☆
	Entorno	★★★☆☆
	Personas	★★★★☆
<a href="http://www.cristinaenea.eus">www.cristinaenea.eus</a>		

 **Sector:** 7490 - Otras actividades profesionales, científicas y técnicas n.c.o.p.  
 **Sede:** San Sebastián
  **Ingresos:** 239.093 €
  **Plantilla:** 6





Dominion		Valoración:
 DOMINION	Buen gobierno	★★★★☆
	Medio ambiente	★★★★☆
	Entorno	★☆☆☆☆
	Personas	★★★★☆
<a href="http://www.dominion-global.com">www.dominion-global.com</a>		

 **Sector:** 6420 - Actividades de las sociedades holding  
 **Sede:** Bilbao
  **Ingresos:** 1.227.000.000 €
  **Plantilla:** 12.496





Ecenarro		Valoración:
	Buen gobierno	★ ★ ★ ★ ★
	Medio ambiente	★ ★ ★ ★ ★
	Entorno	★ ★ ★ ★ ★
	Personas	★ ★ ★ ★ ★
<a href="http://www.ecenarro.com">www.ecenarro.com</a>		

 **Sector:** 2533 - Fabricación de pinturas, barnices y lacas  
 **Sede:** Azkoitia     
  **Ingresos:** 21.500.000 €     
  **Plantilla:** 75

EGA Master		Valoración:
	Buen gobierno	★ ★ ★ ★ ★
	Medio ambiente	★ ★ ★ ★ ★
	Entorno	★ ★ ★ ★ ★
	Personas	★ ★ ★ ★ ★
<a href="http://www.egamaster.com">www.egamaster.com</a>		

 **Sector:** 2573 - Fabricación de herramientas  
 **Sede:** Gasteiz     
  **Ingresos:** 13.300.000 €     
  **Plantilla:** 115

Ekomodo		Valoración:
	Buen gobierno	★ ★ ★ ★ ★
	Medio ambiente	★ ★ ★ ★ ★
	Entorno	★ ★ ★ ★ ★
	Personas	★ ★ ★ ★ ★
<a href="http://www.ekomodo.eus">www.ekomodo.eus</a>		

 **Sector:** 1392 - Fabricación de artículos confeccionados con textiles, excepto prendas de vestir  
 **Sede:** San Sebastián     
  **Ingresos:** 154.154 €     
  **Plantilla:** 4

Ekos Estudios Ambientales		Valoración:
	Buen gobierno	★ ★ ★ ★ ★
	Medio ambiente	★ ★ ★ ★ ★
	Entorno	★ ★ ★ ★ ★
	Personas	★ ★ ★ ★ ★
<a href="http://www.ekosestudiosambientales.com">www.ekosestudiosambientales.com</a>		

 **Sector:** 7490 - Otras actividades profesionales, científicas y técnicas n.c.o.p  
 **Sede:** Lasarte-Oria     
  **Ingresos:** 695.000 €     
  **Plantilla:** 11

Elkargi		Valoración:
	Buen gobierno	★ ★ ★ ★ ★
	Medio ambiente	★ ★ ★ ★ ★
	Entorno	★ ★ ★ ★ ★
	Personas	★ ★ ★ ★ ★
<a href="http://www.elkargi.es">www.elkargi.es</a>		

 **Sector:** 6499 - Otros servicios financieros, excepto seguros y fondos de pensiones n.c.o.p.


 **Sede:** San Sebastián  **Ingresos:** 17.174.000 €  **Plantilla:** 89

Eroski		Valoración:
	Buen gobierno	★ ★ ★ ★ ★
	Medio ambiente	★ ★ ★ ★ ★
	Entorno	★ ★ ★ ★ ★
	Personas	★ ★ ★ ★ ★
<a href="http://www.eroski.es">www.eroski.es</a>		

 **Sector:** 6474 - Comerc. al por menor de prod. aliment. y bebidas en rég. de autoservicio en supermercados


 **Sede:** Elorrio  **Ingresos:** 5.476.000.000 €  **Plantilla:** 27.308

Forging Steel Products		Valoración:
	Buen gobierno	★ ★ ★ ★ ★
	Medio ambiente	★ ★ ★ ★ ★
	Entorno	★ ★ ★ ★ ★
	Personas	★ ★ ★ ★ ★
<a href="http://www.forgingsteelproducts.com">www.forgingsteelproducts.com</a>		

 **Sector:** 312 - Forja, estampado, embutición, troquelado, corte y repulsado

 **Sede:** Amorebieta-Etxano  **Ingresos:** 25.083.769 €  **Plantilla:** 121

Gabyl		Valoración:
	Buen gobierno	★ ★ ★ ★ ★
	Medio ambiente	★ ★ ★ ★ ★
	Entorno	★ ★ ★ ★ ★
	Personas	★ ★ ★ ★ ★
<a href="http://www.gabyl.com">www.gabyl.com</a>		





 **Sector:** 4643 - Comercio al por mayor de aparatos electrodomésticos

 **Sede:** San Sebastián  **Ingresos:** 9.700.000 €  **Plantilla:** 28

**Grupo EIPC (Eibar Precision Casting)** Valoración:

	Buen gobierno	★ ★ ★ ★ ★
	Medio ambiente	★ ★ ★ ★ ★
	Entorno	★ ★ ★ ★ ★
	Personas	★ ★ ★ ★ ★





[www.eibarprecisioncasting.com](http://www.eibarprecisioncasting.com)

 **Sector:** 3112 - Fundición de piezas de metales no férricos y sus aleaciones  
 **Sede:** Eibar  **Ingresos:** 12.800.000 €  **Plantilla:** 67

**Hijos de Juan de Garay** Valoración:

	Buen gobierno	★ ★ ★ ★ ★
	Medio ambiente	★ ★ ★ ★ ★
	Entorno	★ ★ ★ ★ ★
	Personas	★ ★ ★ ★ ★





[www.hjgaray.es](http://www.hjgaray.es)

 **Sector:** 223 - Fabricación de tubos de acero  
 **Sede:** Oñati  **Ingresos:** 200.000.000 €  **Plantilla:** 400

**Hine** Valoración:

	Buen gobierno	★ ★ ★ ★ ★
	Medio ambiente	★ ★ ★ ★ ★
	Entorno	★ ★ ★ ★ ★
	Personas	★ ★ ★ ★ ★

[www.hinegroup.com](http://www.hinegroup.com)

 **Sector:** 2899 - Fabricación de otra maquinaria para usos específicos n.c.o.p.  
 **Sede:** Olaberria  **Ingresos:** 210.000.000 €  **Plantilla:** 728

**Industrias Dimo** Valoración:

	Buen gobierno	★ ★ ★ ★ ★
	Medio ambiente	★ ★ ★ ★ ★
	Entorno	★ ★ ★ ★ ★
	Personas	★ ★ ★ ★ ★





[www.industriasdimos.com](http://www.industriasdimos.com)

 **Sector:** 313 - Tratamiento y recubrimiento de los metales  
 **Sede:** Vitoria  **Ingresos:** 8.500.000 €  **Plantilla:** 84

**Integra Soluciones Empresariales** Valoración:

	Buen gobierno	★ ★ ★ ★ ★
	Medio ambiente	★ ★ ★ ★ ★
	Entorno	★ ★ ★ ★ ★
	Personas	★ ★ ★ ★ ★





[www.integrasoluciones.es](http://www.integrasoluciones.es)

 **Sector:** 7022 - Otras actividades de consultoría de gestión empresarial  
 **Sede:** Basauri  **Ingresos:** 176.000 €  **Plantilla:** 3

**ITP Aero (Industria Turbo Propulsores)** Valoración:

	Buen gobierno	★ ★ ★ ★ ★
	Medio ambiente	★ ★ ★ ★ ★
	Entorno	★ ★ ★ ★ ★
	Personas	★ ★ ★ ★ ★





[www.itpaero.com](http://www.itpaero.com)

 **Sector:** 3030 - Construcción aeronáutica y espacial y su maquinaria  
 **Sede:** Zamudio  **Ingresos:** 1.047.005.000 €  **Plantilla:** 4.493

**Kalamazoo** Valoración:

	Buen gobierno	★ ★ ★ ★ ★
	Medio ambiente	★ ★ ★ ★ ★
	Entorno	★ ★ ★ ★ ★
	Personas	★ ★ ★ ★ ★





[www.kalamazoo.es](http://www.kalamazoo.es)

 **Sector:** 665 - Comercio al por menor por correo o por catálogo de productos diversos  
 **Sede:** Galdácano  **Ingresos:** 31.845.638 €  **Plantilla:** 138

**Kutxabank** Valoración:

	Buen gobierno	★ ★ ★ ★ ★
	Medio ambiente	★ ★ ★ ★ ★
	Entorno	★ ★ ★ ★ ★
	Personas	★ ★ ★ ★ ★





[www.kutxabank.com](http://www.kutxabank.com)

 **Sector:** 6419 - Otra intermediación monetaria  
 **Sede:** Bilbao  **Ingresos:** 1.270.424.000 €  **Plantilla:** 5.343

**Lancor** Valoración:

	Buen gobierno	★ ★ ★ ★ ★
	Medio ambiente	★ ★ ★ ★ ★
	Entorno	★ ★ ★ ★ ★
	Personas	★ ★ ★ ★ ★





[www.lancor.es](http://www.lancor.es)

 **Sector:** 342 - Fabricación de material eléctrico de utilización y equipamiento  
 **Sede:** Abanto-Zierbena    
  **Ingresos:** 25.539.403 €    
  **Plantilla:** 96

**Lanik** Valoración:

	Buen gobierno	★ ★ ★ ★ ★
	Medio ambiente	★ ★ ★ ★ ★
	Entorno	★ ★ ★ ★ ★
	Personas	★ ★ ★ ★ ★





[www.lanik.com](http://www.lanik.com)

 **Sector:** 3142 - Fabricación de estructuras metálicas  
 **Sede:** San Sebastián    
  **Ingresos:** 12.993.736 €    
  **Plantilla:** 53

**Lontana** Valoración:

	Buen gobierno	★ ★ ★ ★ ★
	Medio ambiente	★ ★ ★ ★ ★
	Entorno	★ ★ ★ ★ ★
	Personas	★ ★ ★ ★ ★





[www.lontanagroup.com](http://www.lontanagroup.com)

 **Sector:** 8499 - Otros servicios independientes n.c.o.p.  
 **Sede:** Larrabetzu    
  **Ingresos:** 517.000.000 €    
  **Plantilla:** 975

**Munksjö Tolosa** Valoración:

	Buen gobierno	★ ★ ★ ★ ★
	Medio ambiente	★ ★ ★ ★ ★
	Entorno	★ ★ ★ ★ ★
	Personas	★ ★ ★ ★ ★

[www.munksjo.com](http://www.munksjo.com)

 **Sector:** 1712 - Fabricación de papel y cartón  
 **Sede:** Berastegui    
  **Ingresos:** 79.435.217 €    
  **Plantilla:** 171



**Okin (Artadi Alimentación)**

Valoración:



Buen gobierno	★ ★ ★ ★ ★
Medio ambiente	★ ★ ★ ★ ★
Entorno	★ ★ ★ ★ ★
Personas	★ ★ ★ ★ ★

[www.okin.es](http://www.okin.es)

**Sector:** 1071 - Fabricación de pan y de productos frescos de panadería y pastelería

**Sede:** Zumaia

**Ingresos:** 62.000.000 €

**Plantilla:** 220
**Papresa**

Valoración:



Buen gobierno	★ ★ ★ ★ ★
Medio ambiente	★ ★ ★ ★ ★
Entorno	★ ★ ★ ★ ★
Personas	★ ★ ★ ★ ★

[www.papresa.com](http://www.papresa.com)

**Sector:** 4711 - Pasta papelera

**Sede:** Errentería

**Ingresos:** 209.302.831 €

**Plantilla:** 227
**Plastigaur**

Valoración:



Buen gobierno	★ ★ ★ ★ ★
Medio ambiente	★ ★ ★ ★ ★
Entorno	★ ★ ★ ★ ★
Personas	★ ★ ★ ★ ★

[www.plastigaur.com](http://www.plastigaur.com)

**Sector:** 1514 - Prod. de energía no espec. en epíg. ant., abarcando energ. procedente de mareas, energ. solar, etc

**Sede:** Andoain

**Ingresos:** 86.238.655 €

**Plantilla:** 150
**Prosertek**

Valoración:



Buen gobierno	★ ★ ★ ★ ★
Medio ambiente	★ ★ ★ ★ ★
Entorno	★ ★ ★ ★ ★
Personas	★ ★ ★ ★ ★

[www.prosertek.com](http://www.prosertek.com)


**Sector:** 7112 - Servicios téc. de ingeniería y otras act. relacionadas con el asesoramiento técnico

**Sede:** Bilbao


**Ingresos:** 15.255.519 €

**Plantilla:** 37

Ramondin		Valoración:
	Buen gobierno	★ ★ ★ ★ ★
	Medio ambiente	★ ★ ★ ★ ★
	Entorno	★ ★ ★ ★ ★
	Personas	★ ★ ★ ★ ★
<a href="http://www.ramondin.es">www.ramondin.es</a>		


 **Sector:** 3169 - Fabricación de otros artículos acabados en metales n.c.o.p.

 **Sede:** Laguardia


 **Ingresos:** 115.867.000 €

 **Plantilla:** 410

Siemens Gamesa		Valoración:
	Buen gobierno	★ ★ ★ ★ ★
	Medio ambiente	★ ★ ★ ★ ★
	Entorno	★ ★ ★ ★ ★
	Personas	★ ★ ★ ★ ★
<a href="http://www.siemensgamesa.com">www.siemensgamesa.com</a>		


 **Sector:** 6420 - Actividades de las sociedades holding

 **Sede:** Zamudio


 **Ingresos:** 9.814.000.000 €

 **Plantilla:** 27.604

Solarpack		Valoración:
	Buen gobierno	★ ★ ★ ★ ★
	Medio ambiente	★ ★ ★ ★ ★
	Entorno	★ ★ ★ ★ ★
	Personas	★ ★ ★ ★ ★
<a href="http://www.solarpack.es">www.solarpack.es</a>		


 **Sector:** 8439 - Otros servicios técnicos n.c.o.p.

 **Sede:** Getxo


 **Ingresos:** 268.503.000 €

 **Plantilla:** 499

Tecman		Valoración:
	Buen gobierno	★ ★ ★ ★ ★
	Medio ambiente	★ ★ ★ ★ ★
	Entorno	★ ★ ★ ★ ★
	Personas	★ ★ ★ ★ ★
<a href="http://www.tecman.eus">www.tecman.eus</a>		

 **Sector:** 5043 - Instalaciones de frío, calor y acondicionamiento de aire

 **Sede:** Erandio





 **Ingresos:** 25.700.000 €

 **Plantilla:** 237

**Uvesco** Valoración:

	Buen gobierno	★☆☆☆☆
	Medio ambiente	★★★★☆
	Entorno	★★★★☆
	Personas	★★★★☆

[www.uvesco.es](http://www.uvesco.es)

 **Sector:** 6474 - Comerc. al por menor de prod. aliment. y bebidas en rég. de autoservicio en supermercados  
 **Sede:** Irún  **Ingresos:** 986.000.000 €  **Plantilla:** 5.941

**Vicinay Sestao** Valoración:

	Buen gobierno	★★★★☆
	Medio ambiente	★★★★★
	Entorno	★★★★☆
	Personas	★★★★☆



[www.vicinaysestao.com](http://www.vicinaysestao.com)

 **Sector:** 371 - Construcción naval  
 **Sede:** Sestao  **Ingresos:** 34.638.000 €  **Plantilla:** 164

**Vicomtech** Valoración:

	Buen gobierno	★★★☆☆
	Medio ambiente	★★★☆☆
	Entorno	★★★★☆
	Personas	★★★☆☆





[www.vicomtech.org](http://www.vicomtech.org)

 **Sector:** 7219 - Otra investigación y desarrollo experimental en ciencias naturales y técnicas  
 **Sede:** San Sebastián  **Ingresos:** - €  **Plantilla:** 221

**Vidrala** Valoración:

	Buen gobierno	★★★★☆
	Medio ambiente	★★★★★
	Entorno	★★★★☆
	Personas	★★★★☆

[www.vidrala.com](http://www.vidrala.com)

 **Sector:** 2462 - Fabricación de vidrio hueco  
 **Sede:** Llodio  **Ingresos:** 1.345.600.000 €  **Plantilla:** 3.600



CON EL APOYO DE:

